

STAROSTWO POWIATOWE
w Ząbkowicach Śląskich
Wydział Geodezji, Katastru i Nieruchomości
87-200 Ząbkowice Śląskie, ul. B. Prusa 8
tel. 74 816 28 27
-6-

Województwo: DOLNOŚLĄSKIE

Powiat: ZĄBKOWICKI

Jednostka ewidencyjne:

Ziębice – obszar wiejski: 022406_5

Obręby ewidencyjne:

- Biernacice 022406_5.0001
- Bożnowice 022406_5.0002
- Brukalice 022406_5.0003
- Czerńczyce 022406_5.0004
- Dębowiec 022406_5.0005

Opis przedmiotu zamówienia

Z up. STAROSTY
Zdzisław Płatek
Naczelnik Wydziału Geodezji
Katastru i Nieruchomości
Geodeta Powiatowy

I. Kontekst formalno-prawny przedmiotu zamówienia.

1. Zamówienie publiczne, do którego odnosi się niniejszy opis, to modernizacja ewidencji gruntów i budynków, przeprowadzenie której stanowi jedno z zadań starosty jako organu ewidencyjnego, związanego z prowadzeniem tejże ewidencji.
2. Celami zamówienia, do którego odnosi się niniejszy OPZ w ujęciu ogólnym są:
 - 1) dostosowanie bazy danych ewidencji gruntów i budynków (EGiB), prowadzonej dla powiatu ząbkowickiego, do wymagań przepisów prawa;
 - 2) ~~dostosowanie danych o sieciach uzbrojenia terenu do zgodności z obowiązującym modelem pojęciowym danych GESUT, na obszarze powiatu ząbkowickiego;~~
3. Przedmiot zamówienia zostanie zrealizowany zgodnie z obowiązującymi przepisami prawa, zawartymi w szczególności w:
 - 1) ustawie z dnia 17 maja 1989 r. - Prawo geodezyjne i kartograficzne (Dz. U. z 2019 r. poz. 725 ze zm.), zwanej dalej „ustawą Prawo geodezyjne i kartograficzne”;
 - 2) ~~ustawie z dnia 18 lipca 2001 r. Prawo wodne (Dz. U. z 2018 r. poz. 2268 ze zm.), zwanej dalej „ustawą Prawo wodne”;~~
 - 3) ustawie z dnia 28 września 1991 r. o lasach (Dz. U. z 2018 r. poz. 2129 ze zm.);
 - 4) ustawie z dnia 21 sierpnia 1997 r. o gospodarce nieruchomościami (Dz. U. z 2018 r., poz. 2204, ze zm.);
 - 5) ~~ustawie z dnia 27 marca 2003 r. o planowaniu i zagospodarowaniu przestrzennym (Dz. U. z 2018r. poz. 1945 ze zm.);~~
 - 6) ustawie z dnia 3 lutego 1995 r. o ochronie gruntów rolnych i leśnych (Dz. U. z 2017 r. poz. 1161);
 - 7) ustawie z dnia 7 lipca 1994 r. - Prawo budowlane (Dz. U. z 2018r., poz. 1202 ze zm.);
 - 8) ~~ustawie z dnia 21 marca 1985 r. o drogach publicznych (Dz. U. z 2018 r., poz. 2068, ze zm.);~~
 - 9) ustawie z dnia 29 czerwca 1995 r. o statystyce publicznej (Dz. U. z 2019 r., poz. 649 ze zm.);
 - 10) ustawie z dnia 10 maja 2018 r. o ochronie danych osobowych (Dz. U. z 2018 r., poz. 1000 ze zm.);

- 11) ustawie z dnia 17 lutego 2005 r. o informatyzacji działalności podmiotów realizujących zadania publiczne (Dz. U. z 2019 r. poz. 700 ze zm.);
- 12) ustawie z dnia 24 czerwca 1994 r. o własności lokali (Dz. U. z 2019 r. poz. 737)
- 13) rozporządzenie parlamentu Europejskiego i Rady (UE) 2016/679 z dnia 27 kwietnia 2016 r. w sprawie ochrony osób fizycznych w związku z przetwarzaniem danych osobowych i w sprawie swobodnego przepływu takich danych oraz uchylenia dyrektywy 95/46/WE (ogólne rozporządzenie o ochronie danych osobowych)
- 14) rozporządzeniu Ministra Rozwoju Regionalnego i Budownictwa z dnia 29 marca 2001 r. w sprawie ewidencji gruntów i budynków (Dz. U. z 2019 r. poz. 393 ze zm.), zwanym dalej „rozporządzeniem w sprawie EGIB”;
- 15) rozporządzeniu Ministra Spraw Wewnętrznych i Administracji z dnia 9 listopada 2011 r. w sprawie standardów technicznych wykonywania geodezyjnych pomiarów sytuacyjnych i wysokościowych oraz opracowywania i przekazywania wyników tych pomiarów do państwowego zasobu geodezyjnego i kartograficznego (Dz. U. 2011r. Nr 263, poz. 1572);
- 16) ~~rozporządzeniu Ministra Spraw Wewnętrznych i Administracji z dnia 17 listopada 2011 r. w sprawie bazy danych obiektów topograficznych oraz bazy danych obiektów ogólnogeograficznych, a także standardowych opracowań kartograficznych (Dz. U. 2011r. poz. 1642 ze zm.) oraz obwieszczeniu Prezesa Rady Ministrów z dnia 22 sierpnia 2013 r. o sprostowaniu błędów (Dz. U. poz.1031);~~
- 17) ~~rozporządzeniu Rady Ministrów z dnia 17 stycznia 2013 r. w sprawie zintegrowanego systemu informacji o nieruchomościach (Dz. U. z 2013r. poz. 249);~~
- 18) ~~rozporządzeniu Rady Ministrów z dnia 15 października 2012 r. w sprawie państwowego systemu odniesień przestrzennych (Dz. U. z 2012r. poz. 1247);~~
- 19) ~~rozporządzeniu Ministra Administracji i Cyfryzacji z dnia 14 lutego 2012 r. w sprawie osnów geodezyjnych, grawimetrycznych i magnetycznych (Dz. U. 2012 r. poz. 352);~~
- 20) ~~rozporządzeniu Ministra Spraw Wewnętrznych i Administracji z dnia 3 listopada 2011 r. w sprawie baz danych dotyczących zobrazowań lotniczych i satelitarnych oraz ortofotomapy i numerycznego modelu terenu (Dz. U. 2011r.~~

- Nr 263, poz. 1571 ze zm.), oraz obwieszczeniu Prezesa Rady Ministrów z dnia 5 września 2012 r. o sprostowaniu błędów (Dz. U. poz.1011);
- 21) rozporządzeniu Rady Ministrów z dnia 10 stycznia 2012 r. w sprawie państwowego rejestru granic i powierzchni jednostek podziałów terytorialnych kraju (Dz. U. 2012r. poz. 199);
 - 22) rozporządzeniu Ministra Administracji i Cyfryzacji z dnia 9 stycznia 2012 r. w sprawie ewidencji miejscowości, ulic i adresów (Dz. U. 2012r. poz. 125);
 - 23) rozporządzeniu Ministra Administracji i Cyfryzacji z dnia 14 lutego 2012 r. w sprawie państwowego rejestru nazw geograficznych (Dz. U. 2015, poz. 219);
 - 24) rozporządzeniu Rady Ministrów z dnia 17 lipca 2001 r. w sprawie wykazywania w ewidencji gruntów i budynków danych odnoszących się do gruntów, budynków i lokali, znajdujących się na terenach zamkniętych (Dz. U. 2001r. Nr 84, poz. 911);
 - 25) ~~rozporządzeniu Rady Ministrów z dnia 12 września 2012 r. w sprawie gleboznawczej klasyfikacji gruntów (Dz. U. 2012r. poz. 1246);~~
 - 26) ~~rozporządzeniu Ministrów Spraw Wewnętrznych i Administracji oraz Rolnictwa i Gospodarki Żywnościowej z dnia 14 kwietnia 1999 r. w sprawie rozgraniczania nieruchomości (Dz. U. Nr 45, poz. 453);~~
 - 27) rozporządzeniu Rady Ministrów z dnia 12 kwietnia 2012 r. w sprawie Krajowych Ram Interoperacyjności, minimalnych wymagań dla rejestrów publicznych i wymiany informacji w postaci elektronicznej oraz minimalnych wymagań dla systemów teleinformatycznych (Dz. U. z 2016r. poz. 113);
 - 28) ~~rozporządzeniu Ministra Administracji i Cyfryzacji z dnia 21 października 2015 r. w sprawie powiatowej bazy GESUT i krajowej bazy GESUT (Dz. U. 2015r. poz. 1938), zwanym dalej „rozporządzeniem w sprawie GESUT oraz K-GESUT”;~~
 - 29) rozporządzeniu Ministra Administracji i Cyfryzacji z dnia 2 listopada 2015 r. w sprawie bazy danych obiektów topograficznych oraz mapy zasadniczej (Dz. U. 2015r. poz. 2028);
 - 30) rozporządzeniu Ministra Administracji i Cyfryzacji z dnia 5 września 2013 r. w sprawie organizacji i trybu prowadzenia państwowego zasobu geodezyjnego i kartograficznego (Dz. U. 2013r. poz. 1183);
 - 31) rozporządzeniu Rady Ministrów z dnia 30 grudnia 1999 r. w sprawie Polskiej

Klasyfikacji Obiektów Budowlanych (Dz. U. 1999r. Nr 112 poz. 1316 z późn. zm.);

- 32) rozporządzeniu Rady Ministrów z dnia 3 października 2016 r. w sprawie Klasyfikacji Środków Trwałych (KŚT) (Dz.U. z 2016r. poz. 1846r.)
- 33) Ustawa z dnia 6 lipca 1982 r. o księgach wieczystych i hipotece (Dz. U. z 2018r. poz. 1916 ze zm.).

II. Przedmiot zamówienia.

1. Przedmiotem zamówienia, do którego odnosi się niniejszy OPZ, jest:

1) modernizacja EGiB w wybranej jednostce ewidencyjnej i obrębach ewidencyjnych, wyszczególnionych w projekcie modernizacji stanowiącym załącznik nr: 1 do niniejszego OPZ, sporządzone dla:

a) jednostki ewidencyjnej Ziębice – obszar wiejski - załącznik nr 1;

- Biernacice 022406_5.0001
- Bożnowice 022406_5.0002
- Brukalice 022406_5.0003
- Czerńczyce 022406_5.0004
- Dębowiec 022406_5.0005

b) ~~jednostki ewidencyjnej załącznik nr 2;~~

e) ~~.....~~

d) ~~.....~~

~~2) aktualizacja (konwersja) danych EGiB, dotyczących jednostek ewidencyjnych i obrębów ewidencyjnych, które nie będą objęte modernizacją EGiB, o której mowa w pkt 1;~~

~~3) wprowadzenie do systemu teleinformatycznego Starosty utworzonych przez Wykonawcę zbiorów danych EGiB, które może zostać zleczone w ramach opcji.~~

~~2. Przedmiotem zamówienia, do którego odnosi się niniejszy OPZ, w zakresie zadania, o którym mowa w rozdziale I ust. 2 pkt 2 jest:~~

~~1) utworzenie inicjalnej bazy GESUT w wybranych jednostkach ewidencyjnych lub obrębach ewidencyjnych, wyszczególnionych w załączniku nr do niniejszego OPZ;~~

~~2) dostosowanie istniejącej powiatowej bazy GESUT do zgodności z obowiązującym modelem pojęciowym danych GESUT w wybranych jednostkach ewidencyjnych lub obrębach ewidencyjnych, wyszczególnionych w załączniku nr ... do niniejszego OPZ;~~

~~3) wprowadzenie do systemu teleinformatycznego Starosty utworzonych przez wykonawcę zbiorów inicjalnej bazy GESUT, które może zostać zleczone w ramach opcji.~~

III. Ogólne warunki dotyczące realizacji przedmiotu zamówienia.

1. Przy tworzeniu, w ramach przedmiotu zamówienia, zbiorów danych przestrzennych stosuje się układ współrzędnych płaskich prostokątnych PL-2000 oraz geodezyjny układ wysokościowy PL-KRON86-NH lub PL-EVRF2007-NH, o których mowa w § 6 i 13 rozporządzenia Rady Ministrów z dnia 15 października 2012 r. w sprawie państwowego systemu odniesień przestrzennych.
2. Na obszarze objętym niniejszym zamówieniem oraz w bezpośrednim jego sąsiedztwie znajdują się punkty poziomej osnowy geodezyjnej, których usytuowanie przedstawia mapa przeglądowa (szkic przeglądowy) stanowiąca załącznik nr: 2 do OPZ.
3. ~~Do realizacji przedmiotu zamówienia wykorzystuje się materiały zgromadzone w PZGiK. Analizy przydatności, w tym wiarygodności i sposobu wykorzystania materiałów PZGiK dokonuje Wykonawca. W razie wątpliwości dotyczących przydatności lub sposobu wykorzystania materiałów PZGiK, Wykonawca dokonuje uzgodnień w tym zakresie z Geodetą Powiatowym. Wyniki przeprowadzonej analizy materiałów PZGiK oraz ewentualnych uzgodnień z Geodetą Powiatowym Wykonawca dokumentuje w raporcie, sporządzonym według wzoru, stanowiącego załącznik nr do niniejszego OPZ.~~
4. Materiały PZGiK zawierające wyniki geodezyjnych pomiarów sytuacyjnych w układzie 1965 lub układach lokalnych wykorzystuje się do realizacji przedmiotu zamówienia po uprzednim przeliczeniu współrzędnych punktów osnowy geodezyjnej oraz punktów sytuacyjnych, w tym punktów granicznych, z układu 1965 lub z układów lokalnych do układu PL-2000.
5. W przypadku gdy materiały PZGiK zawierają wiarygodne wyniki geodezyjnych pomiarów sytuacyjnych wykonanych w oparciu o osnowę geodezyjną niespełniającą aktualnych standardów technicznych (np. poligonizację techniczną IV lub V klasy wg dawnych instrukcji BIII i CI) obliczenia współrzędnych punktów sytuacyjnych I grupy dokładnościowej na podstawie wyników takich pomiarów Wykonawca dokona po uprzednim:
 - 1) wykonaniu ponownych geodezyjnych pomiarów sytuacyjnych zachowanych punktów tej osnowy, metodami właściwymi aktualnie dla pomiaru osnowy pomiarowej;
 - 2) przeprowadzeniu łącznego wyrównania danych obserwacyjnych tak zmodernizowanej osnowy pomiarowej (danych z pomiaru, o którym mowa w pkt 1, oraz danych PZGiK) oraz obliczeniu współrzędnych

punktów tej zmodernizowanej osnowy pomiarowej na podstawie wyrównanych danych obserwacyjnych.

6. Do obliczenia współrzędnych punktów granicznych oraz punktów wyznaczających kontury budynków usytuowanych w odległości nie większej niż 0,5 m od granicy nieruchomości, może być wykorzystywana zmodernizowana osnowa geodezyjna, o której mowa w ust. 5, jeżeli po wyrównaniu błąd średni położenia jej punktów względem osnowy 1 klasy nie jest większy niż 0,22 m, przy założeniu normalnego rozkładu błędów.
7. Jeżeli materiały PZGiK zawierają wiarygodne wyniki geodezyjnych pomiarów sytuacyjnych wykonanych w oparciu o osnowę geodezyjną w układzie 1965 niespełniającą aktualnych standardów technicznych, lub w oparciu o osnowę w układzie lokalnym, ale na gruncie nie zachowała się odpowiednia liczba punktów tej osnowy niezbędnych do jej przeliczenia lub zmodernizowania na zasadach określonych w ust. 5 i 6, współrzędne punktów sytuacyjnych w układzie PL-2000, Wykonawca pozyska w drodze matematycznej transformacji współrzędnych obliczonych w układzie 1965 lub w układzie lokalnym.
- ~~8. Zasady zastosowania metody transformacyjnej do przeliczeń punktów z układu 1965 lub lokalnego do układu PL-2000 określa załącznik nr 4 do niniejszego OPZ.~~
- ~~9. Zasady przeliczania szczegółowej osnowy wysokościowej, pomiarowej osnowy wysokościowej oraz rzędnych szczegółów sytuacyjno-wysokościowych do państwowego układu wysokościowego PL-EVRF2007 NH określa załącznik nr do niniejszego OPZ.~~
10. W odniesieniu do punktów granicznych oraz punktów wyznaczających kontury budynków, usytuowanych w odległości nie większej niż 0,5 m od granicy nieruchomości, metoda matematycznej transformacji, o której mowa w ust. 8, może być zastosowana, jeżeli błąd średni położenia takich punktów po transformacji względem osnowy geodezyjnej 1 klasy nie będzie większy niż 0,30 m, przy założeniu normalnego rozkładu błędów.
- ~~11. Wyniki przeprowadzonych obliczeń, o których mowa w ust. 4, 5 i 6, oraz matematycznej transformacji, o której mowa w ust. 8, Wykonawca zweryfikuje w drodze geodezyjnych pomiarów kontrolnych jednoznacznie zidentyfikowanych szczegółów terenowych I grupy dokładnościowej, równomiernie rozłożonych na obszarze opracowania, w tym na jego skrajach, w liczbie około 15 punktów na każdy modernizowany obręb ewidencyjny. Pozytywny wynik weryfikacji będzie miał miejsce, jeżeli spełnione zostaną~~

~~łącznie następujące warunki:~~

~~1) — 68,3 % odchyień liniowych na punktach kontrolnych nie przekroczy 0,31m;~~

~~2) — 95,4 % odchyień liniowych na punktach kontrolnych nie przekroczy 0,62 m.~~

12. Niezależnie od geodezyjnych pomiarów kontrolnych, o których mowa w ust. 11, Wykonawca zweryfikuje poprawność danych obliczonych w wyniku matematycznej transformacji wykorzystując do tego celu ortofotomapę lub przeprowadzając oględziny na gruncie, mając w szczególności na uwadze usytuowanie budynków względem granic działek ewidencyjnych. W przypadku stwierdzenia nieprawidłowości w tym zakresie Wykonawca usunie je na podstawie geodezyjnych pomiarów sytuacyjnych.
13. W przypadku, gdy obliczenia, o których mowa w ust. 5-10, nie zakończą się pozytywnym rezultatem w odniesieniu do całego obszaru opracowania lub jego części, a jednocześnie w PZGiK brak będzie wiarygodnych i o odpowiedniej jakości danych, Wykonawca pozyska niezbędne dane, dotyczące punktów granicznych oraz konturów budynków, w drodze geodezyjnych pomiarów sytuacyjnych. ~~Geodezyjne pomiary sytuacyjne, o których mowa wyżej, nieoznaczonych na gruncie punktów granicznych Wykonawca poprzedzi:~~
 - ~~1) ich wyznaczeniem w trybie przepisów art. 39 ustawy Prawo geodezyjne i kartograficzne, jeżeli zaistnieją przesłanki określone w tych przepisach do wykonania takich czynności, albo~~
 - ~~2) ustaleniem przebiegu granic działek ewidencyjnych na zasadach określonych w § 38 i 39 rozporządzenia w sprawie EGiB, jeżeli zaistnieją przesłanki określone w § 37 tego rozporządzenia.~~
14. ~~Geodezyjnymi pomiarami sytuacyjnymi wykonawca obejmie także działki ewidencyjne oraz kontury budynków, do których należą punkty kontrolne, o których mowa w ust. 11, a jednocześnie odchylenia liniowe na tych punktach będą większe od 0.62 m.~~
15. ~~Czynności wyznaczenia punktów granicznych lub ustalenia przebiegu granic działek ewidencyjnych, o których mowa w ust. 13 pkt 1 i 2, mogą być wykonywane wyłącznie pod kierownictwem osoby legitymującej się uprawnieniami zawodowymi, o których mowa w art. 43 pkt 2 ustawy Prawo geodezyjne i kartograficzne. Przez kierownictwo, o którym mowa wyżej, rozumie się bezpośredni nadzór nad przebiegiem ww. czynności w terenie lub, w przypadku wykorzystywania do ustalenia przebiegu granic działek~~

~~ewidencyjnych zobrażeń lotniczych lub ortofotomapy, bezpośredni nadzór nad przebiegiem tego procesu przy stanowisku komputerowym. Za dowód sprawowania tego kierownictwa Zamawiający uzna podpis osoby sprawującej to kierownictwo złożony na protokole wyznaczenia punktu granicznego lub na protokole ustalenia przebiegu granic działek ewidencyjnych, obok podpisu osoby, która bezpośrednio wykonywała te czynności.~~

16. Wykonawca pozyska nieodpłatnie od Starosty komplet danych i materiałów, zgromadzonych w powiatowej części PZGiK, niezbędnych do wykonania przedmiotu zamówienia, w terminach uzgodnionych pisemnie ze Starostą. Zbiory danych cyfrowych i inne materiały PZGiK w postaci elektronicznej zostaną udostępnione na serwerze ftp Wykonawcy, którego dane dostępne zostaną przekazane Zamawiającemu i właściwemu Staroście przez Wykonawcę niezwłocznie po zawarciu umowy. Za zgodą Stron dane te mogą zostać udostępnione w inny sposób.
17. ~~Zbiory danych cyfrowych dotyczących EGiB oraz obejmujących sieci uzbrojenia terenu niezbędnych do wykonania przedmiotu zamówienia,~~ Wykonawca pozyska od Starosty w postaci plików w formacie GML zapisanych zgodnie z obowiązującymi modelami pojęciowymi lub w innym uzgodnionym ze Starostą formacie danych, zapewniającym utworzenie nowych wersji obiektów bazy danych EGiB i inicjalnej bazy GESUT lub nowych obiektów tych baz z zachowaniem historii zmian dokonanych w dostosowywanych zbiorach danych.
18. ~~Materiały z centralnej części PZGiK zostaną udostępnione Wykonawcy przez CODGiK na serwerze ftp CODGiK bądź w inny uzgodniony z Wykonawcą sposób.~~
19. Operaty techniczne PZGiK, niezbędne do realizacji przedmiotu zamówienia, o ile nie zostaną przetworzone przez Starostę do postaci elektronicznej, Wykonawca otrzyma od Starosty na okres niezbędny do ich wykorzystania, w uzgodnionych pisemnie terminach na okres nie dłuższy niż 21 dni, lub otrzyma kopie tych operatów.
20. Wykonawca uzgodni ze Starostą sposób zasilenia systemu teleinformatycznego funkcjonującego w Starostwie Powiatowym, zbiorami danych EGiB ~~i inicjalnej bazy GESUT,~~ i przekaze ustalenia Zamawiającemu, który na ich podstawie podejmie decyzję o ewentualnym uruchomieniu opcji.
21. Starosta Ząbkowicki nie wyrazi zgody na zdalny dostęp Wykonawcy do systemu teleinformatycznego w którym prowadzi bazę EGIB na okres trwania

prac. Jeżeli zajdzie taka konieczność, po uzgodnieniu z Geodetą Powiatowym, Wykonawcy zostaną udostępnione stanowiska pracy w siedzibie Starostwa powiatowego w Ząbkowicach Śląskich.

IV. Warunki realizacji przedmiotu zamówienia w zakresie modernizacji ewidencji gruntów i budynków.

1. Zadanie, dotyczące modernizacji EGiB, realizowane będzie w zakresie danych dotyczących:

a) gruntów, w tym:

~~— granic obrębów ewidencyjnych,~~

~~— działek ewidencyjnych,~~

- użytków gruntowych, w tym ich aktualności i oznaczeń

~~— głęboznawczej klasyfikacji gruntów,~~

b) budynków,

c) obiektów trwale związanych z budynkami,

d) nieruchomości lokalowych (szacunkowa liczba lokali – 50),

e) ~~właścicieli nieruchomości oraz podmiotów, w których władaniu lub gospodarowaniu znajdują się grunty Skarbu Państwa lub jednostek samorządu terytorialnego, a także podmiotów, które na zasadach samoistnego posiadania władają gruntami, dla których ze względu na brak księgi wieczystej, zbioru dokumentów albo innych dokumentów nie można ustalić ich właścicieli.~~

2. W ramach modernizacji EGiB do zadań Wykonawcy należeć będzie:

1) przeprowadzenie analizy materiałów PZGiK oraz dokonanie w niezbędnym zakresie uzgodnień z Geodetą Powiatowym w sprawie sposobu wykorzystania tych materiałów przy realizacji przedmiotu zamówienia;

2) wykonanie prac geodezyjnych w celu pozyskania w niezbędnym zakresie, o którym mowa w ust. 1, danych umożliwiających modernizację EGiB oraz dostosowanie bazy danych EGiB do zgodności z obowiązującym modelem pojęciowym danych EGiB;

3) opracowanie przez Wykonawcę projektu operatu opisowo-kartograficznego, o którym mowa w art. 24a ust. 4 ustawy Prawo geodezyjne i kartograficzne;

4) wyłożenie, zgodnie z zasadami określonymi w art. 24a ust. 4 ustawy Prawo geodezyjne i kartograficzne, projektu operatu opisowo-kartograficznego oraz udział w rozpatrzeniu uwag zgłoszonych do projektu operatu opisowo-kartograficznego, o których mowa w art. 24a ust. 7 ustawy Prawo geodezyjne

i kartograficzne.

3. ~~Zbiory punktów granicznych niezbędnych do numerycznego opisu granic działek ewidencyjnych Wykonawca utworzy na podstawie:~~
- ~~1) materiałów zgromadzonych w PZGiK, cechujących się odpowiednią wiarygodnością i jakością lub doprowadzonych do odpowiedniej jakości w drodze geodezyjnych pomiarów sytuacyjnych oraz obliczeń, o których mowa w rozdziale III ust. 5-10; lub~~
 - ~~2) geodezyjnych pomiarów sytuacyjnych: terenowych, fotogrametrycznych lub kartometrycznych, w rozumieniu przepisów rozporządzenia Ministra Spraw Wewnętrznych i Administracji z dnia 9 listopada 2011 r. w sprawie standardów technicznych wykonywania geodezyjnych pomiarów sytuacyjnych i wysokościowych oraz opracowywania i przekazywania wyników tych pomiarów do państwowego zasobu geodezyjnego i kartograficznego, wykonanych w ramach niniejszego zamówienia, zgodnie z warunkami określonymi w niniejszym OPZ.~~
4. ~~Wybór metody pomiarów sytuacyjnych realizowanych w ramach niniejszego zamówienia należy do Wykonawcy, z zastrzeżeniem ust. 5 i 6.~~
5. ~~Geodezyjne pomiary fotogrametryczne lub geodezyjne pomiary kartometryczne mogą być stosowane przez Wykonawcę do realizacji przedmiotu zamówienia w zakresie pomiaru szczegółów terenowych I grupy dokładnościowej, jeżeli utworzony dla potrzeb tego pomiaru model terenu lub opracowana ortofotomapa, a także organizacja i technika pomiaru zapewnią określenie położenia tych szczegółów względem osnowy geodezyjnej 1 klasy z błędem średnim nie większym niż 0,17 m, przy założeniu rozkładu normalnego błędów pomiaru.~~
6. ~~W celu sprawdzenia, czy spełniony jest warunek, o którym mowa w ust. 5, Wykonawca przed rozpoczęciem produkcyjnego wykonywania pomiarów, wykona pomiary kontrolne odpowiedniej liczby tych samych punktów sytuacyjnych, równomiernie rozłożonych na obszarze opracowania, w tym położonych na skrajach tego obszaru, metodą fotogrametryczną lub kartometryczną oraz techniką RTK/RTN. Pozytywny wynik pomiarów kontrolnych będzie miał miejsce, jeżeli spełnione zostaną łącznie następujące warunki:~~
- ~~1) 68,3 % odchyłeń liniowych na punktach kontrolnych nie przekroczy 0,19 m;~~
 - ~~2) 95,4 % odchyłeń liniowych na punktach kontrolnych nie przekroczy 0,38 m;~~
 - ~~3) maksymalnie odchylenie liniowe na punktach kontrolnych nie~~

przekroczy — 0,57 m.

- ~~7. Wyniki pomiarów i obliczeń kontrolnych Wykonawca dołączy do operatu technicznego.~~
- ~~8. Zdjęcia lotnicze oraz ortofotomapa opracowane przez Wykonawcę w celu realizacji przedmiotu zamówienia nie podlegają przekazaniu do PZGiK. Wykonawca obowiązany jest jedynie do załączenia kopii zdjęć oraz ortofotomapy wraz z danymi aerotriangulacji do protokołu przekazania produktów wytworzonych w wyniku realizacji umowy, w celu ich wykorzystania przez Zamawiającego w procesie weryfikacji tych produktów, rozpatrywania uwag do projektu operatu opisowo-kartograficznego oraz zarzutów do danych zawartych w ewidencji gruntów i budynków po zakończeniu jej modernizacji.~~
- ~~9. Dodatkowym niezbędnym warunkiem zastosowania geodezyjnych pomiarów fotogrametrycznych lub geodezyjnych pomiarów kartometrycznych, jako metody pozyskania danych określających położenie punktów granicznych, jest to, aby znaki graniczne zostały odwzorowane na zdjęciach lotniczych lub ortofotomapie (np. w wyniku ich sygnalizacji w terenie przed wykonaniem zdjęć lotniczych), albo położenie punktów granicznych zostało ustalone zgodnie z zasadami określonymi w § 37 ust. 2 rozporządzenia w sprawie EGiB, w odniesieniu do widocznych na zdjęciach szczegółów sytuacyjnych, takich jak budynki, ogrodzenia, miedze, studnie, słupy trakcji energetycznej.~~
- ~~10. Geodezyjne pomiary fotogrametryczne lub geodezyjne pomiary kartometryczne Wykonawca uzupełni geodezyjnymi pomiarami terenowymi, jeżeli identyfikacja szczegółów sytuacyjnych na modelu terenu lub na ortofotomapie będzie niepełna lub niejednoznaczna, w szczególności gdy zajdzie potrzeba doprecyzowania danych określających kontury budynków położonych w bezpośrednim sąsiedztwie granicy działki ewidencyjnej lub na tej granicy.~~
- ~~11. Ustalenie przebiegu granic działek ewidencyjnych za pomocą zobrazowań lotniczych lub ortofotomapy, zgodnie z § 37 ust. 2 rozporządzenia w sprawie EGiB, jest dopuszczalne, jeżeli:~~
 - ~~1) zachodzą okoliczności, o których mowa w § 37 ust. 1 rozporządzenia w sprawie EGiB, tj. w państwowym zasobie geodezyjnym i kartograficznym brak jest dokumentacji geodezyjnej, o której mowa w § 36 rozporządzenia w sprawie EGiB, lub zawarte w tej dokumentacji dane nie są wiarygodne;~~
 - ~~2) model terenu utworzony za pomocą tych zobrazowań lub ortofotomapa zapewniają dokładność geodezyjnego pomiaru fotogrametrycznego lub~~

- geodezyjnego pomiaru kartometrycznego zgodnie z wymogami określonymi w ust. 5 i 6;
- 3) przebieg ustalonej granicy można określić w odniesieniu do szczegółów sytuacyjnych odwzorowanych na zobrażowaniu lotniczym lub ortofotomapie w sposób określony w § 39 ust. 1 lub 2 rozporządzenia w sprawie EGiB.
12. ~~Podjęcie decyzji co do metody ustalenia przebiegu granic działek ewidencyjnych należy do Wykonawcy prac geodezyjnych. W uzasadnionych przypadkach, w szczególności gdy według oświadczeń zainteresowanych właścicieli nieruchomości na gruncie istnieją zachowane znaki lub ślady graniczne, które nie odwzorowały się na zobrażowaniach lotniczych lub ortofotomapie, czynności ustalenia granic wykonywane za pomocą tych zobrażeń lub ortofotomapy Wykonawca uzupełni ustaleniami dokonywanymi bezpośrednio na gruncie.~~
13. ~~Czynności ustalenia przebiegu granic działek ewidencyjnych na podstawie zobrażeń lotniczych lub ortofotomapy Wykonawca poprzedzi wyjaśnieniami udzielonymi zainteresowanym, dotyczącymi tej kwestii. Zaleca się, aby udzielenie takich informacji nastąpiło na zebraniach wiejskich lub osiedlowych. Sposób realizacji tej czynności Wykonawca opíše w sprawozdaniu technicznym, które będzie częścią składową operatu technicznego przekazywanego do PZGiK.~~
14. ~~Czynności mające na celu ustalenie granic zgodnie z § 37 ust. 2 rozporządzenia w sprawie EGiB wykonuje się za pomocą urządzeń umożliwiających w szczególności wyświetlenie zobrażenia lotniczego lub ortofotomapy na ekranie oraz oznaczenie ustalonych punktów granicznych oraz przebiegu ustalonej granicy. Wykonawca w trakcie tych czynności będzie wyjaśniał zainteresowanym treść zobrażenia lub ortofotomapy.~~
15. ~~W przypadku ustalania przebiegu granic działek ewidencyjnych zgodnie z § 37 ust. 2 rozporządzenia w sprawie EGiB, szkice graniczne, o których mowa w § 39 ust. 6 tego rozporządzenia, sporządza się na kopiach zdjęć lotniczych lub odpowiedniego fragmentu ortofotomapy.~~
16. ~~Na szkicach granicznych Wykonawca zamiesci informacje (w formie graficznej, opisowej lub za pomocą danych liczbowych) określające usytuowanie ustalonej granicy względem najbliższych terenowych szczegółów sytuacyjnych, w szczególności względem budynków, w sposób jednoznaczny i zrozumiały dla osób, które biorą udział w czynnościach ustalenia przebiegu granicy.~~
17. ~~W przypadku gdy w PZGiK brak jest wiarygodnych dokumentów~~

~~umożliwiających ustalenie danych określających przebieg granic działek ewidencyjnych, w szczególności obejmujących grunty leśne, grunty zadrzewione, nieużytki, pastwiska, tereny różne, a jednocześnie zainteresowani właściciele lub władający tymi działkami nie wskażą zgodnie przebiegu granic tych działek oraz w odniesieniu do objętych tymi działkami gruntów nie można stwierdzić spokojnego stanu posiadania, Wykonawca ustali dane określające przebieg granic tych działek oraz położenie punktów granicznych na zasadach określonych w § 39 ust. 3 rozporządzenia w sprawie EGiB, wykorzystując w szczególności do tego celu odpowiedni fragment dotychczasowej mapy ewidencyjnej w postaci rastrowej, wpasowany metodą transformacji afinicznej w punkty dostosowania, którymi powinny być punkty graniczne nieruchomości sąsiednich oraz jednoznacznie zidentyfikowane punkty graniczne tych działek. Punktem granicznym ustalonym na zasadach określonych w § 39 ust. 3 rozporządzenia w sprawie EGiB nadaje się wartość atrybutu ZRD = 9, zaś wartość atrybutu BPP ustala wykonawca indywidualnie biorąc pod uwagę materiały i dane wykorzystane do ustalenia położenie tych punktów.~~

~~Pola powierzchni działek ewidencyjnych, których granice Wykonawca ustali na zasadach określonych w § 39 ust. 3 rozporządzenia w sprawie EGiB, przyjmuje się w projekcie operatu opisowo-kartograficznego z dotychczasowej EGiB. Jeżeli jednak różnica pomiędzy dotychczasowym polem powierzchni działki ewidencyjnej a polem powierzchni tej działki obliczonym na podstawie współrzędnych punktów granicznych, przekracza trzykrotną wartość dP_{max} , o której mowa w § 68 ust. 2 rozporządzenia Ministra Spraw Wewnętrznych i Administracji z dnia 9 listopada 2011 r. w sprawie standardów technicznych wykonywania geodezyjnych pomiarów sytuacyjnych i wysokościowych oraz opracowywania i przekazywania wyników tych pomiarów do państwowego zasobu geodezyjnego i kartograficznego, przy założeniu, że $m_p = 0,30$ m, w projekcie operatu opisowo-kartograficznego przyjmuje się pole powierzchni obliczone ze współrzędnych.~~

~~18. W przypadku zaistnienia okoliczności, o których mowa w § 39 ust. 3 rozporządzenia w sprawie EGiB, Wykonawca załączy do protokołu ustalenia przebiegu granic działek ewidencyjnych dodatkowy dokument zawierający:~~

- ~~1) wyniki badań dotyczących znaków i śladów granicznych;~~
- ~~2) wyniki analizy dokumentów, zawierających informacje mające znaczenie dla ustalenia przebiegu granicy działki;~~

- 3) ~~treść oświadczeń zainteresowanych podmiotów i świadków, jeżeli zostaną złożone w trakcie czynności ustalenia granicy działki;~~
 - 4) ~~opis proponowanego przez Wykonawcę przebiegu granicy działki lub kryteria przyjęte do ustalenia przebiegu tej granicy.~~
19. ~~Dla każdego punktu granicznego uwidacznianego w bazie danych EGiB Wykonawca ustali atrybuty zgodnie z modelem pojęciowym danych EGiB, zawartym w załączniku nr 1a do rozporządzenia w sprawie EGiB, z tym że atrybut *CzyPunktNależyDoSpornejGranicy* o wartości „Tak” lub „Nie” zostanie określony wyłącznie do punktów granicznych, których położenie będzie wynikiem czynności wznowienia znaków granicznych lub wyznaczenia punktów granicznych, na podstawie art. 39 ustawy Prawo geodezyjne i kartograficzne, albo ustalenia przebiegu granic działek ewidencyjnych, na podstawie przepisów rozporządzenia w sprawie EGiB, wykonywanych przez Wykonawcę w ramach realizacji przedmiotu zamówienia, lub gdy taka informacja wynikać będzie z dokumentacji PZGiK udostępnionej Wykonawcy przez Starostę. W odniesieniu do punktów granicznych, ujawnionych w bazie danych EGiB wraz z odpowiednimi atrybutami, Wykonawca zweryfikuje wartości atrybutów: źródło danych (ZRD), kod rzędu granicy, błąd położenia względem osnowy geodezyjnej 1 klasy (BPP) i w razie stwierdzenia nieprawidłowości wyeliminuje je.~~
20. ~~W przypadku, gdy na obszarze objętym przedmiotem zamówienia występują działki ewidencyjne, których geometrię stanowi więcej niż jeden poligon zamknięty, Wykonawca wyeliminuje tę nieprawidłowość, nadając poszczególnym ciągłym obszarom odrębne numery działek ewidencyjnych, stosując zasady, jak przy podziale nieruchomości. Dane niezbędne do numerycznego opisu granic nowych działek ewidencyjnych, jeżeli nie mogą być pozyskane z PZGiK, Wykonawca pozyska w drodze geodezyjnych pomiarów sytuacyjnych. Dla działek tych Wykonawca sporządzi wykaz zmian danych ewidencyjnych. W analogiczny sposób, jak w odniesieniu do działek, o których mowa wyżej, Wykonawca postąpi w odniesieniu do istniejących działek ewidencyjnych obejmujących grunty niejednorodne pod względem prawnym.~~
21. ~~Dane określające granice działek ewidencyjnych pokrywające się z linią brzegu ustaloną w drodze decyzji, o której mowa w art. 15 ust. 2 ustawy Prawo wodne, przyjmuje się na podstawie dokumentacji geodezyjnej sporządzonej w związku z opracowaniem projektu rozgraniczenia gruntów pokrytych wodami od gruntów przyległych, o którym mowa w art. 15 ust. 3 tej ustawy, a w przypadku~~

~~braku takiej dokumentacji Wykonawca ustali dane dotyczące takich granic na podstawie wyników geodezyjnych pomiarów sytuacyjnych, o których mowa w § 82a rozporządzenia w sprawie EGiB.~~

- ~~22. W przypadku gdy postępowanie administracyjne w sprawie ustalenia linii brzegu nie zostanie zakończone przed umownym terminem realizacji niniejszego zamówienia, dane określające proponowaną linię brzegu zostaną przyjęte przy opracowaniu projektu operatu opisowo-kartograficznego jako dane określające przebieg granic działek ewidencyjnych cieków naturalnych oraz sąsiadujących z nimi gruntów. Informacje, że postępowanie administracyjne w sprawie ustalenia linii brzegu nie zostało zakończone Wykonawca zamieści w bazie danych EGiB w klasie *EGB_DziałkaEwidencyjna* w atrybucie „*dotatkoweInformacje*”.~~
- ~~23. W ramach przedmiotu zamówienia Wykonawca poniesie koszty:~~
- ~~1) wykonania przez osoby upoważnione przez Starostę czynności związanych z gleboznawczą klasyfikacją gruntów, o których mowa w § 5 ust. 1 pkt 1-3, § 7 oraz § 8 rozporządzenia Rady Ministrów z dnia 12 września 2012 r. w sprawie gleboznawczej klasyfikacji gruntów, w odniesieniu do:~~
 - ~~a) lasów nieujawnionych dotychczas w EGiB,~~
 - ~~b) gruntów oznaczonych w EGiB jako las, a w trakcie modernizacji EGiB zaliczonych do użytków rolnych,~~
 - ~~c) gruntów zmeliorowanych;~~
 - ~~2) udziału osób przeprowadzających czynności, o których mowa w pkt 1, w procesie rozpatrzenia zastrzeżeń do projektu ustalenia klasyfikacji;~~
 - ~~3) ponownego wykonania czynności, o których mowa w § 5 ust. 1 pkt 2 rozporządzenia Rady Ministrów z dnia 12 września 2012 r. w sprawie gleboznawczej klasyfikacji gruntów, w przypadku uznania zgłoszonych zastrzeżeń za zasadne, oraz wprowadzenie stosownych zmian w projekcie ustalenia klasyfikacji.~~
- ~~24. Do wykonania czynności, o których mowa w ust. 23, Wykonawca wskaże Staroście osoby posiadające doświadczenie w zakresie wykonywania takich czynności wynikające ze sporządzenia w okresie ostatnich 10 lat co najmniej 3 projektów ustalenia klasyfikacji gruntów, które te projekty zostały wykorzystane przez właściwy organ do wydania decyzji w sprawie gleboznawczej klasyfikacji gruntów.~~
- ~~25. W przypadku gdy postępowanie administracyjne w sprawie ustalenia klasyfikacji gruntów nie zostanie zakończone w odpowiednim terminie, w~~

~~opracowanym przez Wykonawcę projekcie operatu opisowo-kartograficznego ujawnia się:~~

- ~~1) kontury zmienionych w wyniku zalesień użytków gruntowych, z tym że w miejsce atrybutów OZU oraz OZK, dotyczących nowych konturów lasów, wprowadza się atrybut specjalny <<template>>;~~
 - ~~2) dotychczasowe dane dotyczące użytków gruntowych i klas bonitacyjnych, w przypadku, gdy ustalane klasy bonitacyjne dotyczą użytków rolnych.~~
26. Podstawowym źródłem danych określających kontury użytków gruntowych jest mapa ewidencyjna oraz operaty jednostkowe, zgromadzone w PZGiK, zawierające informacje o tych konturach.
27. Kontury użytków gruntowych określone na mapie ewidencyjnej oraz w operatach jednostkowych PZGiK podlegają weryfikacji za pomocą ortofotomapy lub w drodze wywiadu terenowego w zakresie opracowania.
28. Wyniki porównania treści mapy ewidencyjnej w zakresie konturów użytków gruntowych, uzupełnionej danymi wynikającymi z operatów jednostkowych, z treścią ortofotomapy, a także ze stanem faktycznym stwierdzonym w trakcie wywiadu terenowego, Wykonawca dokumentuje na kopii mapy ewidencyjnej. Ponadto Wykonawca dokona ujednolicenia zapisu użytku na działce dostosowując do funkcji użytkowej budynku zgodnie z obowiązującymi przepisami.
29. Na mapie ewidencyjnej zawierającej wyniki weryfikacji użytków gruntowych nie zamieszcza się informacji o zmianach:
- 1) gruntów ornych na łąki trwale lub pastwiska trwale,
 - 2) łąk trwałych lub pastwisk trwałych na grunty orne,
 - 3) łąk trwałych na pastwiska trwale i odwrotnie.
30. Dane niezbędne do numerycznego opisu konturów użytków gruntowych Wykonawca pozyska w drodze:
- 1) geodezyjnych pomiarów terenowych lub
 - 2) geodezyjnych pomiarów kartometrycznych wykonanych na ortofotomapie z uwzględnieniem obrazu mapy ewidencyjnej w postaci rastrowej lub
 - 3) geodezyjnych pomiarów fotogrametrycznych, w przypadku gdy dane niezbędne do numerycznego opisu granic działek ewidencyjnych Wykonawca pozyskuje w drodze takich pomiarów.

Kontury użytków muszą wypełnić obszar obrębu ewidencyjnego w sposób topologicznie spójny.

- ~~31. Geodezyjne pomiary sytuacyjne konturów użytków gruntowych mogą być wykonane w drodze geodezyjnych pomiarów fotogrametrycznych lub geodezyjnych pomiarów kartometrycznych, jeżeli utworzony dla potrzeb tego pomiaru model terenu lub opracowana ortofotomapa, a także organizacja i technika pomiaru zapewnią określenie położenia punktów załamania tych konturów względem osnowy geodezyjnej 1 klasy z błędem średnim nie większym niż 0,53 m, przy założeniu rozkładu normalnego błędów pomiaru.~~
- ~~32. Wykonawca doprowadzi wartości atrybutów OFU, OZU i OZK oraz relacje między nimi do zgodności z obowiązującą systematyką użytków gruntowych, dopuszczalnymi oznaczeniami klas bonitacyjnych, a także dopuszczalnymi oznaczeniami klasoużytków określonymi w załączniku nr 1a do rozporządzenia w sprawie EGiB. W szczególności zadanie to dotyczy nieprawidłowych oznaczeń, takich jak: B-RV, B-LIV, B-PsV, B-LsV, B-Ls, B-N, Wp-LIII.~~
- ~~33. Zadanie, o którym mowa w ust. 32, Wykonawca wykona na podstawie dostępnych materiałów PZGiK lub innych dokumentów udostępnionych przez Starostę, a w razie ich braku lub gdy udostępnione dokumenty są niewystarczające, w drodze odpowiednich czynności terenowych, takich jak oględziny, geodezyjny pomiar sytuacyjny, a także wyjaśnień i dokumentów, udostępnionych Wykonawcy przez właścicieli lub władających nieruchomościami. W przypadku ustalenia, że rozpatrywane grunty są gruntami rolnymi zabudowanymi, Wykonawca zmieni oznaczenia typu: B-RV, B-LIV, B-PsV, B-LsV, B-Ls, B-N odpowiednio na: Br-RV, Br-LIV, Br-PsV, Br-(OZU-OZK). Nieznane wartości atrybutów OZU OZK dla gruntów rolnych zabudowanych Wykonawca ustali stosując zasady określone w Części VIII załącznika do rozporządzenia Rady Ministrów z dnia 12 września 2012 r. w sprawie gleboznawczej klasyfikacji gruntów. Natomiast w przypadku ustalenia, że rozpatrywane grunty są terenami mieszkaniowymi wchodzącymi w skład gruntów zabudowanych i zurbanizowanych Wykonawca nada tym użytkom oznaczenia B, wyłączając te grunty z klasyfikacji gleboznawczej.~~
- ~~34. Podstawą zmiany oznaczenia typu: B-RV, B-LIV, B-PsV, B-LsV, B-Ls, B-N na oznaczenia typu: Br-RV, Br-LIV, Br-PsV, Br-(OZU-OZK), bez przeprowadzania dodatkowych wyjaśnień, jest występowanie w granicach badanego klasoużytku budynków gospodarstw rolnych, zaliczonych wg PKOB do klasy 1271 lub wg KŚT do rodzaju oznaczonego symbolem 108.~~
- ~~35. W odniesieniu do klasoużytków oznaczonych w dotychczasowej EGiB symbolami typu Ba-RIVa, Ba-PsV, Ba-LV, Bi-RIIIb, Bi-PsVI lub Bi-LIV~~

- ~~Wykonawca wprowadzi oznaczenia odpowiednio Ba oraz Bi, wyłączając te grunty z klasyfikacji gleboznawczej.~~
- ~~36. W przypadku występowania w dotychczasowej bazie danych EGiB oznaczeń klasoużytków typu Bp-RIVb, Bp-PsIII lub Bp-LIV Wykonawca we współpracy ze Starostą ustali, czy oznaczenia te dotyczą „zurbanizowanych terenów niezabudowanych lub w trakcie zabudowy”, o których jest mowa w pkt 15 załącznika nr 6 do rozporządzenia w sprawie EGiB, czy też użytków rolnych przeznaczonych w miejscowym planie zagospodarowania na cele budowlane. Jeżeli zachodzi przypadek pierwszy, to Wykonawca nada odpowiednim gruntom oznaczenie Bp, wyłączając te grunty z klasyfikacji gleboznawczej, zaś w przypadku drugim usunie z oznaczeń tych gruntów symbol Bp pozostawiając oznaczenia odpowiednie dla użytków rolnych, np. RIVb, PsIII, LV.~~
- ~~37. Stosując zasady określone w Części VIII załącznika do rozporządzenia Rady Ministrów z dnia 12 września 2012 r. w sprawie gleboznawczej klasyfikacji gruntów Wykonawca uzupełni także brakujące atrybuty OZU i OZK w odniesieniu do gruntów oznaczonych jako W, Wsr oraz Lzr.~~
- ~~38. Dane niezbędne do numerycznego opisu konturów klasyfikacyjnych Wykonawca pozyska w drodze geodezyjnego pomiaru kartometrycznego wykonanego na rastrze mapy ewidencyjnej zweryfikowanej w zakresie konturów klasyfikacyjnych z treścią mapy klasyfikacji.~~
- ~~Kontury klasyfikacyjne zamyka się w granicach konturów gruntów rolnych lub gruntów leśnych, zapewniając spójność topologiczną tych obiektów.~~
- ~~39. Dla poszczególnych konturów klasyfikacyjnych, oprócz geometrii oraz atrybutów OZU i OZK Wykonawca ustali na podstawie mapy klasyfikacji również atrybut określający oznaczenie typu gleby, zgodnie z postanowieniami załącznika nr 1a do rozporządzenia w sprawie EGiB.~~
- ~~40. Pole powierzchni działek ewidencyjnych Wykonawca określi na podstawie współrzędnych punktów granicznych, jeżeli spełniają one kryterium dokładności określone w § 61 ust. 1 rozporządzenia w sprawie EGiB.~~
- ~~41. Przy wykonywaniu obliczeń pól powierzchni działek ewidencyjnych oraz włączaniu wyników tych obliczeń do projektu operatu opisowo – kartograficznego Wykonawca stosować będzie zasady określone w: 1) § 68 rozporządzenia Ministra Spraw Wewnętrznych i Administracji z dnia 9 listopada 2011 r. w sprawie standardów technicznych wykonywania geodezyjnych pomiarów sytuacyjnych i wysokościowych oraz opracowywania i przekazywania wyników tych pomiarów do państwowego zasobu geodezyjnego~~

i kartograficznego, 2) § 62 rozporządzenia w sprawie EGiB.

42. ~~Pola powierzchni klasoużytków w działkach Wykonawca ustali na podstawie danych geometrycznych działek ewidencyjnych, konturów użytków gruntowych oraz konturów klasyfikacyjnych i wyrówna wyniki tych obliczeń do pól powierzchni działek ewidencyjnych.~~
43. ~~Atrybut *działka objęta formą ochrony przyrody* (typ atrybutu *boolean*) Wykonawca pozyska w wyniku analizy porównawczej mapy ewidencyjnej z danymi Centralnego Rejestru Form Ochrony Przyrody, prowadzonego przez Ministerstwo Środowiska. Zamawiający udzieli Wykonawcy pomocy w dostępie do danych tego rejestru.~~
44. ~~Atrybut *ważność od*, zdefiniowany w katalogu obiektów, który jest częścią załącznika nr 1a do rozporządzenia w sprawie EGiB, Wykonawca ustali wyłącznie w odniesieniu do działek ewidencyjnych, które zostaną ujawnione w bazie EGiB po raz pierwszy w ramach procesu modernizacji.~~
45. ~~Atrybut *ważność do*, zdefiniowany w katalogu obiektów, który jest częścią załącznika nr 1a do rozporządzenia w sprawie EGiB, Wykonawca ustali wyłącznie w odniesieniu do działek ewidencyjnych, których cykl istnienia zakończy się w trakcie wykonywania modernizacji. W odniesieniu do pozostałych działek ewidencyjnych atrybut *ważność od* przyjmuje wartość specjalną *unknown*, zaś atrybut *ważność do* przyjmuje wartość specjalną *inapplicable*.~~
46. ~~Atrybut *numer KW* Wykonawca ustali w drodze porównania zbioru danych EGiB z danymi księgi wieczystej prowadzonej w systemie NKW. Do wykonania tego zadania Wykonawca wykorzysta dane pozyskane przez organ prowadzący EGiB z Centralnej Informacji Ksiąg Wieczystych na podstawie art. 36⁴ ust. 16 ustawy z dnia 6 lipca 1982 r. o księgach wieczystych i hipotece (Dz. U. z 2015 r. poz. 707).~~
47. ~~Rezultaty czynności, o których mowa w ust. 46, Wykonawca udokumentuje w postaci raportu zawierającego:~~
- ~~1) identyfikatory działek ewidencyjnych oraz numery KW;~~
 - ~~2) identyfikatory działek, dla których Wykonawca nie ustalił numeru KW.~~
48. ~~Do ustalenia wartości atrybutu *numer rejestru zabytków* Wykonawca wykorzysta informacje pozyskane z geoprzestrzennej bazy danych o zabytkach prowadzonej przez Narodowy Instytut Dziedzictwa. Zamawiający udzieli Wykonawcy pomocy w dostępie do tych informacji.~~
49. ~~Rezultaty czynności, o których mowa w ust. 48, Wykonawca udokumentuje w~~

postaci raportu zawierającego:

- 1) ~~numery rejestru zabytków;~~
- 2) ~~identyfikatory działek ewidencyjnych, z którymi związane są poszczególne obiekty zabytkowe.~~

50. Wartości atrybutu *identyfikator rejonu statystycznego* Wykonawca ustali na podstawie danych państwowego rejestru granic i powierzchni jednostek podziałów terytorialnych kraju oraz zweryfikuje te ustalenia z zasobami informacyjnymi urzędów statystycznych.
51. Źródłami danych geometrycznych o budynkach, blokach budynków oraz obiektach trwale związanych z budynkami jest:
 - 1) dokumentacja zgromadzona w PZGiK;
 - 2) dokumentacja sporządzona przez Wykonawcę w wyniku wykonanych przez niego geodezyjnych pomiarów sytuacyjnych;
 - 3) dokumentacja architektoniczno-budowlana.
52. W przypadku wykorzystania istniejących materiałów PZGiK do ustalenia współrzędnych punktów niezbędnych do sporządzenia numerycznego opisu konturów budynków, bloków budynków oraz obiektów trwale związanych z budynkami Wykonawca obliczy te współrzędne na podstawie danych obserwacyjnych zawartych w operatach technicznych.
53. Źródłami danych dotyczących głównych funkcji budynków oraz innych funkcji budynków są:
 - 1) dokumentacja architektoniczno-budowlana;
 - 2) oględziny i informacje uzyskane od właścicieli nieruchomości lub władających nimi.
54. ~~Wykonawca uzupełni brakujące dane dotyczące podmiotów ujawnionych w bazie danych EGiB danymi pozyskanymi z rejestrów:~~
 - 1) ~~PESEL – w odniesieniu do osób fizycznych;~~
 - 2) ~~REGON – w odniesieniu do osób prawnych oraz jednostek organizacyjnych;~~
~~w tym uzupełni te zbiory danych o numery identyfikacyjne PESEL oraz numery identyfikacyjne REGON, a także w uzasadnionych i udokumentowanych przypadkach dokona innych zmian w zbiorze przedmiotowych danych, w szczególności adresów oraz brzmienia nazwiska, imienia lub nazwy podmiotu.~~

- ~~55. Wykonawca sprawdzi, czy ujawnione w EGiB osoby prawne oraz jednostki organizacyjne, jako władający gruntami, dla których ze względu na brak księgi wieczystej, zbioru dokumentów albo innych dokumentów nie można ustalić ich właścicieli, faktycznie władają tymi gruntami. W przypadku stwierdzenia, że dotychczasowe wpisy w tym zakresie są niezgodne ze stanem faktycznym Wykonawca ustali podmioty, które aktualnie tymi gruntami władają na zasadach samoistnego posiadania. Analogicznych ustaleń Wykonawca dokona w przypadku uzyskania informacji, że nie żyją osoby fizyczne ujawnione EGiB jako władający gruntami na zasadach samoistnego posiadania.~~
56. Czynności ustaleń, o których mowa w ust. 55, dotyczących poszczególnych nieruchomości, Wykonawca utrwali w protokole, którego wzór zawiera załącznik nr ... do niniejszego OPZ.
57. Wykonawca zweryfikuje, zaktualizuje lub uzupełni dane adresowe dotyczące działek ewidencyjnych, budynków oraz samodzielnych lokali na podstawie informacji zawartych w ewidencji miejscowości, ulic i adresów.
58. Do wstępnej analizy kompletności danych adresowych Wykonawca może wykorzystać dane adresowe zawarte w bazie danych państwowego rejestru granic i powierzchni jednostek podziałów terytorialnych kraju (PRG).
- ~~59. Do ustalenia przebiegu granicy obrębu ewidencyjnego pokrywającego się z granicą powiatu Wykonawca wykorzysta materiały PZGiK otrzymane przez wszystkie powiaty, do których należy ta granica.~~
- ~~60. W przypadku istnienia w PZGiK różnych wiarygodnych materiałów określających położenie tego samego punktu granicznego, należącego do granicy powiatu, do ustalenia przebiegu tej granicy Wykonawca przyjmie materiał, który umożliwi określenie położenia tego punktu z najwyższą dokładnością.~~
- ~~61. W przypadku, gdy materiały PZGiK nie pozwalają na określenie położenia punktów granicznych należących do granicy powiatu z wymaganą dokładnością, Wykonawca pozyska niezbędne dane w drodze geodezyjnych pomiarów sytuacyjnych, stosując przy ich wykonywaniu odpowiednio postanowienia ust. 3-19.~~
62. Źródłami danych niezbędnych do ustalenia dla obiektów klasy *EGB_Budynek* wartości atrybutów „powierzchnia użytkowa budynku z obmiarów (PEB)” oraz „powierzchnia użytkowa pomieszczeń przynależnych do lokali w budynku (PPB)” są:
- 1) księgi wieczyste założone dla nieruchomości lokalowych lub

budynkowych;

2) akty notarialne dotyczące nieruchomości lokalowych lub budynkowych;

3) dokumentacja, o której mowa w art. 2 ust. 5 i 6 ustawy z dnia 24 czerwca 1994 r. o własności lokali.

63. Źródłem danych niezbędnych do ustalenia wartości atrybutu „powierzchnia użytkowa budynku wg projektu budowlanego (PEBP) dla obiektów klasy EGB_Budynek są projekty budowlane gromadzone przez organy administracji architektoniczno-budowlanej.

64. Atrybut „EGB_WyroznienieGospodarstwRolnychLeśnych” dla obiektów klasy EGB_JednostkaRejestrowaGruntów” przyjmuje:

1) wartość 1 (jednostka rejestrowa wchodząca w skład gospodarstwa rolnego), jeżeli:

a) powierzchnia działek ewidencyjnych, obejmujących użytki rolne, należących do tego samego podmiotu lub w przypadku współwłasności do tej samej grupy podmiotów, przekracza 1 ha lub 1 ha przeliczeniowy, lub

b) działki ewidencyjne tworzące jednostkę rejestrową, zostały zaliczone przez organ podatkowy podatku rolnego do gospodarstwa rolnego w rozumieniu art. 2 ustawy z dnia 15 listopada 1984 r. o podatku rolnym (Dz.U. z 2013 r., poz. 1381 z późn. zm.);

2) wartość 2 (jednostka rejestrowa wchodząca w skład gospodarstwa leśnego), jeżeli działki ewidencyjne tworzące jednostkę rejestrową wchodzi w skład Państwowego Gospodarstwa Leśnego Lasy Państwowe; 3) wartość 0 (jednostka rejestrowa nie będąca gospodarstwem rolnym lub leśnym), jeżeli do jednostki rejestrowej nie został przypisany atrybut 1 lub 2.

65. Wykonawca dokona redakcji kartograficznej mapy ewidencyjnej, w jednej, uzgodnionej ze Starostą skali, w drodze uzupełnienia elementów redakcyjnych zbiorów danych EGiB w klasach KR_ObjektKarto, KR_Etykieta poprzez określenie wartości atrybutów:

1) KR_ObjektKarto:

a) Atrybut: *etykieta* KR_Etykieta,

b) Atrybut: *katObrotu* Real;

2) KR_Etykieta:

a) Atrybut: *tekst* CharacterString

b) Atrybut: *geometriaKarto* GM_Point,

c) Atrybut: *katObrotu* Real,

- d) Atrybut: *justyfikacja* – Integer,
- e) Atrybut: *odnośnik* – GM_Curve.

V. Warunki realizacji przedmiotu zamówienia w zakresie aktualizacji (konwersji) danych EGİB.

1. W ramach zadania, o którym mowa w rozdziale II ust. 1 pkt 2, dotyczącego aktualizacji (konwersji) danych EGİB, Wykonawca:
 - 1) uzupełni dane ewidencyjne dotyczące działek ewidencyjnych atrybutami:
 - a) ~~numer elektronicznej KW,~~
 - b) ~~numer rejestru zabytków,~~
 - c) ~~Id rejonu statystycznego,~~
 - d) ~~działka objęta formą ochrony przyrody (atrybut typu boolean);~~
 - 2) uzupełni dane ewidencyjne dotyczące budynków brakującymi atrybutami:
 - a) ~~numer elektronicznej KW~~ w odniesieniu do budynków usytuowanych na gruntach SP lub JST oddanych w użytkowanie wieczyste;
 - 3) uzupełni brakujące dane dotyczące podmiotów ujawnionych w bazie danych EGİB danymi pozyskanymi z rejestrów:
 - a) ~~PESEL~~ w odniesieniu do osób fizycznych,
 - b) ~~REGON~~ w odniesieniu do osób prawnych oraz jednostek organizacyjnych, w tym uzupełni te zbiory danych o numery identyfikacyjne PESEL oraz numery identyfikacyjne REGON.
2. ~~W celu uzupełnienia danych dotyczących wszystkich działek ewidencyjnych wchodzących w skład nieruchomości, dla których prowadzone są księgi wieczyste, oraz budynków, znajdujących się na gruntach SP lub JST oddanych w użytkowanie wieczyste, o wartość atrybutu numer elektronicznej KW, Wykonawca wykorzysta dane pozyskane przez organ prowadzący EGİB z Centralnej Informacji Ksiąg Wieczystych na podstawie art. 36⁴ ust. 16 ustawy z dnia 6 lipca 1982 r. o księgach wieczystych i hipotece.~~
3. ~~W odniesieniu do zadania, mającego na celu uzupełnienie danych ewidencyjnych o wartość atrybutu numer rejestru zabytków, Wykonawca stosować będzie postanowienia rozdziału IV ust. 48 i 49.~~
4. ~~W odniesieniu do zadania, mającego na celu uzupełnienie danych ewidencyjnych o wartość atrybutu Id rejonu statystycznego, Wykonawca stosować będzie postanowienia rozdziału IV ust. 50.~~
5. ~~W odniesieniu do zadania, mającego na celu uzupełnienie danych ewidencyjnych o wartość atrybutu działka objęta formą ochrony przyrody~~

~~(atrybut typu boolean), Wykonawca stosować będzie postanowienia rozdziału IV ust. 43.~~

- ~~6. Zamawiający udzieli Wykonawcy niezbędnej pomocy w celu uzyskania dostępu do danych rejestru PESEL i REGON w zakresie niezbędnym do przeprowadzenia weryfikacji i uzupełnienia ewidencyjnych danych osobowych, o których mowa w ust. 1 pkt 3.~~
- ~~7. Wykonawca zapewni, aby pliki danych przygotowane do aktualizacji (konwersji) danych EGiB zapewniały przeprowadzenie procesu aktualizacji z zachowaniem identyfikatorów i historii zmian danych (zapisaniem poprzedniej i aktualnej wersji obiektu).~~
- ~~8. W przypadku, gdy mapa ewidencyjna prowadzona jest w postaci analogowej, rastrowej lub hybrydowej, Wykonawca utworzy punkt georeferencyjny (określi wartość atrybutu georeferencja: GM_Point) dla każdej działki ewidencyjnej uwidocznionej na tej mapie.~~

~~VI. Warunki realizacji przedmiotu zamówienia w zakresie utworzenia danych iniejalnej bazy GESUT.~~

- ~~1. W ramach zadania, o którym mowa w rozdziale II ust. 2 pkt 1, dotyczącego utworzenia iniejalnej bazy GESUT, Wykonawca:
 - ~~1) dokona analizy udostępnionych przez Zamawiającego i Starostę materiałów PZGiK, a także protokołów narad koordynacyjnych, o których mowa w art. 28b ust. 6 ustawy Prawo geodezyjne i kartograficzne, oraz związanych z tymi protokołami dokumentów przedstawiających usytuowanie projektowanych sieci uzbrojenia terenu, oraz przetworzy dane i informacje zawarte w tych materiałach do właściwej postaci i struktury, w zakresie niezbędnym do utworzenia zbiorów danych iniejalnej bazy GESUT;~~
 - ~~2) utworzy za pomocą dowolnego oprogramowania roboczą bazę danych zgodnie z modelem pojęciowym powiatowej bazy GESUT określonym w rozporządzeniu w sprawie GESUT oraz K-GESUT, zachowując identyfikatory IIP importowanych obiektów, jeżeli istnieją w systemie prowadzonym przez Starostę.~~~~
- ~~2. W przypadku gdy w państwowym zasobie geodezyjnym i kartograficznym brak jest informacji niezbędnych do ustalenia wartości wymaganych atrybutów obiektów iniejalnej bazy GESUT (atrybutów o liczności większej od „0” lub~~

nieoznaczonych stereotypem *voidable*), Wykonawca uzgodni sposób wypełnienia pól bazy danych w zakresie tych atrybutów z Zamawiającym. Nie zakłada się potrzeby wykonywania geodezyjnych pomiarów terenowych mających na celu pozyskanie danych określających położenie i geometrię obiektów iniejalnej bazy GESUT. Potrzeba geodezyjnych pomiarów terenowych może wyniknąć jedynie w związku z wykonywaniem postanowień rozdziału III ust. 5–9.

3. Przy tworzeniu zbiorów danych iniejalnej bazy GESUT, Wykonawca zobowiązany będzie do stosowania następującej hierarchii źródeł danych:

	Rodzaje szczegółów sytuacyjnych	Hierarchia źródeł danych
1p.	Szczegóły sytuacyjne I grupy dokładnościowej, w rozumieniu rozporządzenia Ministra Spraw Wewnętrznych i Administracji z dnia 9 listopada 2011 r. w sprawie standardów technicznych wykonywania geodezyjnych pomiarów sytuacyjnych i wysokościowych oraz opracowywania i przekazywania wyników tych pomiarów do państwowego zasobu geodezyjnego i kartograficznego.	<ol style="list-style-type: none"> 1. Operaty techniczne, włączone do PZGiK, zawierające rezultaty geodezyjnych pomiarów sytuacyjnych i wysokościowych. 2. Digitalizacja ekranowa mapy zasadniczej lub innych map wielkoskalowych, w przypadku braku dokumentacji, o której mowa w pkt 1.
2p.	Szczegóły sytuacyjne niewymienione w 1p.	Digitalizacja ekranowa mapy zasadniczej lub innych map wielkoskalowych, w przypadku gdy mapa ta prowadzona jest w postaci nieelektronicznej.

4. Wykonawca nie będzie wykorzystywał przy tworzeniu zbiorów danych iniejalnej bazy GESUT zgromadzonych w PZGiK cyfrowych zbiorów danych określających położenie i geometrię szczegółów sytuacyjnych I grupy dokładnościowej, jeżeli zostały one utworzone w drodze ekranowej digitalizacji mapy zasadniczej, a jednocześnie w PZGiK znajduje się dokumentacja geodezyjna zawierająca wyniki geodezyjnych pomiarów tych szczegółów sytuacyjnych. W takim przypadku Wykonawca pozyska niezbędne dane w drodze obliczeń z wykorzystaniem danych obserwacyjnych zawartych w tej dokumentacji.
5. Skanowanie map oraz kalibrację rastrow map w postaci nieelektronicznej Wykonawca wykona zgodnie z przepisami § 48 i 49 rozporządzenia Ministra

~~Spraw Wewnętrznych i Administracji z dnia 9 listopada 2011 r. w sprawie standardów technicznych wykonywania geodezyjnych pomiarów sytuacyjnych i wysokościowych oraz opracowania i przekazywania wyników tych pomiarów do państwowego zasobu geodezyjnego i kartograficznego.~~

~~6. Wykonawca ujawni w inicjalnej bazie GESUT podmioty władające sieciami uzbrojenia terenu na podstawie dokumentów pozyskanych przez Wykonawcę od Starosty lub informacji ujawnionych w dotychczasowej geodezyjnej ewidencji sieci uzbrojenia terenu. Do dokumentów, o których mowa powyżej należy zaliczyć w szczególności:~~

~~1) decyzje o pozwoleniu na budowę, zgłoszenia budowy lub zawiadomienie o zakończeniu budowy sieci uzbrojenia terenu;~~

~~2) protokoły narad koordynacyjnych, o których mowa w art. 28b ust. 6 ustawy Prawo geodezyjne i kartograficzne, lub dokumenty zgromadzone przez zespoły uzgadniania dokumentacji projektowej, działające do 12 lipca 2014 r. na podstawie przepisów rozporządzenia Ministra Rozwoju Regionalnego i Budownictwa z dnia 2 kwietnia 2001 r. w sprawie geodezyjnej ewidencji sieci uzbrojenia terenu oraz zespołów uzgadniania dokumentacji projektowej (Dz. U. Nr 38, poz. 455).~~

~~Podstawą do ujawnienia ww. podmiotów w inicjalnej bazie GESUT może być także pisemna informacja, wynikająca z innych źródeł, pozyskana przez Wykonawcę od Starosty.~~

~~7. W przypadku braku dokumentów lub informacji, o których mowa w ust. 6, Wykonawca w inicjalnej bazie GESUT przyjmie dla atrybutu *władający* wartość atrybutu specjalnego <<template>>.~~

~~8. Wykonawca wypełni atrybut *idMaterialu* dla obiektów inicjalnej bazy GESUT dla których atrybut *istnienie* przyjmuje wartość *istniejący* lub *w budowie*. W przypadku braku danych w PZGiK Wykonawca uzgodni sposób wypełnienia z Zamawiającym.~~

~~9. Wykonawca dokona redakcji kartograficznej elementów mapy zasadniczej, których źródłem jest powiatowa baza GESUT, w jednej, uzgodnionej ze Starostą skali, w drodze uzupełnienia elementów redakcyjnych obiektów zbiorów danych inicjalnej bazy GESUT w klasach *KR_ObjektKarto*, *KR_Etykieta* poprzez określenie wartości atrybutów:~~

~~1) *KR_ObjektKarto*:~~

~~a) Atrybut: *etykieta*: *KR_Etykieta*;~~

~~b) Atrybut: *katObrotu*: *Real*;~~

2) ~~KR_Etykieta:~~

- a) ~~Atrybut: tekst: CharacterString,~~
- b) ~~Atrybut: geometria_Karto: GM_Point,~~
- c) ~~Atrybut: katObrotu: Real,~~
- d) ~~Atrybut: justyfikacja: Integer,~~
- e) ~~Atrybut: odnośnik: GM_Curve.~~

VII. ~~Warunki realizacji przedmiotu zamówienia w zakresie dostosowania istniejącej powiatowej bazy GESUT do zgodności z obowiązującym modelem pojęciowym danych GESUT.~~

1. ~~Wykonawca obowiązany jest do dostosowania istniejącej powiatowej bazy GESUT utworzonej zgodnie z przepisami rozporządzenia Ministra Administracji i Cyfryzacji z dnia 12 lutego 2013 r. w sprawie bazy danych geodezyjnej ewidencji sieci uzbrojenia terenu, bazy danych obiektów topograficznych oraz mapy zasadniczej (Dz. U. z 2013 r., poz. 383) do zgodności z obowiązującym modelem pojęciowym danych GESUT, o którym mowa w rozporządzeniu w sprawie GESUT oraz K-GESUT.~~
2. ~~W ramach zadania, o którym mowa w rozdziale II ust. 2 pkt 2, dotyczącego dostosowania istniejącej powiatowej bazy GESUT, Wykonawca:~~
 - 1) ~~dokona analizy udostępnionych przez Zamawiającego i Starostę materiałów PZGiK oraz przetworzy dane i informacje zawarte w tych materiałach do właściwej postaci i struktury, w zakresie niezbędnym do dostosowania istniejącej powiatowej bazy GESUT do obowiązującego modelu danych GESUT;~~
 - 2) ~~utworzy za pomocą dowolnego oprogramowania roboczą bazę danych zgodnie z modelem pojęciowym powiatowej bazy GESUT określonym w rozporządzeniu w sprawie GESUT oraz K-GESUT, zachowując identyfikatory IIP importowanych obiektów, jeżeli istnieją w systemie prowadzonym przez Starostę oraz historię zmian.~~
3. ~~W przypadku braku danych w istniejącej powiatowej bazie GESUT dotyczących atrybutu *kształt* *urządzenia* w klasie GES_UrządzenieTechniczneZwiazaneZSiecia, Wykonawca uzupełni ten atrybut w oparciu o informacje zawarte w archiwalnych materiałach źródłowych.~~
4. ~~W przypadku braku danych w istniejącej powiatowej bazie GESUT dotyczących atrybutu *wiązka* dla klas GES_PrzewodElektroenergetyczny oraz GES_PrzewodTelekomunikacyjny, Wykonawca przyjmie dla tego atrybutu~~

wartość „nie”.

5. ~~W przypadku występowania w istniejącej powiatowej bazie GESUT obiektów w klasach `GES_Przewod`, `GES_ObudowaPrzewodu` oraz `GES_UrządzenieTechniczneZwiązaneZSiecią` o geometrii powierzchniowej należy zmienić geometrię obiektu zgodnie z obowiązującym modelem pojęciowym danych GESUT.~~
6. ~~Wykonawca wypełni atrybut `idMaterialu` dla obiektów iniejalnej bazy GESUT dla których atrybut `istnienie` przyjmuje wartość `istniejący` lub `w budowie`. W przypadku braku danych w PZGiK Wykonawca uzgodni sposób wypełnienia z Zamawiającym.~~
7. ~~Wykonawca dokona redakcji kartograficznej elementów mapy zasadniczej, których źródłem jest powiatowa baza GESUT, w jednej, uzgodnionej ze Starostą skali, w drodze uzupełnienia elementów redakcyjnych obiektów zbiorów danych iniejalnej bazy GESUT w klasach `KR_ObjektKarto`, `KR_Etykieta` poprzez określenie wartości atrybutów:~~
 - 1) ~~`KR_ObjektKarto`:~~
 - a) ~~Atrybut: `etykieta`: `KR_Etykieta`,~~
 - b) ~~Atrybut: `katObrotu`: `Real`;~~
 - 2) ~~`KR_Etykieta`:~~
 - a) ~~Atrybut: `tekst`: `CharacterString`,~~
 - b) ~~Atrybut: `geometria Karto`: `GMPoint`,~~
 - c) ~~Atrybut: `katObrotu`: `Real`,~~
 - d) ~~Atrybut: `justyfikacja`: `Integer`,~~
 - e) ~~Atrybut: `odnośnik`: `GM_Curve`.~~
8. ~~W przypadku, gdy w istniejącej powiatowej bazie GESUT brak jest informacji niezbędnych do ustalenia wartości wymaganych atrybutów obiektów iniejalnej bazy GESUT (atrybutów o liczebności większej od „0” lub nieoznaczonych stereotypem `voidable`), Wykonawca uzgodni sposób wypełnienia pól bazy danych w zakresie tych atrybutów z Zamawiającym.~~

VIII. Postanowienia końcowe.

1. Wykonawca zobowiązany jest do uwzględnienia w bazie danych EGIB oraz iniejalnej bazie GESUT zmian dokonanych w cyfrowych zbiorach danych w trakcie realizacji przedmiotu zamówienia oraz zmian wynikających z dokumentów, które wpłyną do organu prowadzącego PZGiK w okresie realizacji przedmiotu zamówienia, udostępnionych przez ten organ, nie później niż 30 dni przed terminem

- przekazania wolnych od wad wyników prac, o których mowa w rozdziale II.
2. O operatach technicznych przyjętych do PZGiK w okresie realizacji przedmiotu zamówienia, po udostępnieniu materiałów PZGiK, o którym mowa w rozdziale III ust. 16, Wykonawca będzie informowany przez Starostę na bieżąco oraz uzgodni z nim sposób i termin ich udostępniania.
 3. W okresie od zawarcia umowy do dnia zakończenia jej realizacji, Zamawiającemu przysługuje prawo do zlecenia Wykonawcy zadań, o których mowa w rozdziale II ust. 1 pkt 3 i ust. 2 pkt 3, polegających na wprowadzeniu do systemu teleinformatycznego Starosty zbiorów danych EGiB ~~oraz iniejalnej bazy GESUT~~, wyeksportowanych z roboczych baz danych Wykonawcy, wykorzystując do tego celu format GML lub inny format uzgodniony ze Starostą, przy czym Zamawiający każdorazowo przekaze pisemnie Wykonawcy informację na temat uruchomienia opcji. Zamawiający zastrzega sobie prawo do nieskorzystania z opcji.
 4. ~~Wykonawca pozyska od Starosty, w uzgodnionych z nim terminach, nie później jednak niż 6 miesięcy przed umownymi terminami zakończenia realizacji zadań, o których mowa w rozdziale II ust. 1 i 2, odpowiedni moduł importu danych, który umożliwi wykonanie zadania, o którym mowa w ust. 3, a także mechanizmy kontroli danych systemu teleinformatycznego, do którego te dane mają być importowane.~~
 5. W ramach realizacji przedmiotu zamówienia Wykonawca opracuje i przekaze odpowiednio:
 - 1) operaty techniczne zawierające rezultaty:
 - a) prac geodezyjnych, związanych z modernizacją EGiB, o których mowa w rozdziale IV,
 - b) ~~prac geodezyjnych, związanych z aktualizacją (konwersją) danych EGiB, o których mowa w rozdziale V,~~
 - e) ~~prac geodezyjnych, związanych z utworzeniem iniejalnej bazy GESUT, o których mowa w rozdziale VI;~~
 - d) prac geodezyjnych, związanych z dostosowaniem istniejącej powiatowej bazy GESUT, o których mowa w rozdziale VII;
 - 2) zbiory danych opracowane w wyniku modernizacji EGiB oraz zbiory danych ~~iniejalnej bazy GESUT~~ w postaci plików zapisanych w formacie GML zgodnych z obowiązującymi schematami pojęciowymi lub innym formacie uzgodnionym ze Starostą;
 - 3) ~~projekt gleboznawczej klasyfikacji gruntów, o którym mowa w § 8 rozporządzenia Rady Ministrów z dnia 12 września 2012 r. w sprawie gleboznawczej klasyfikacji~~

gruntów.

6. W skład operatów technicznych, wymienionych w ust. 5 pkt 1, oprócz dokumentów, o których mowa w § 71 ust. 2 rozporządzenia Ministra Spraw Wewnętrznych i Administracji z dnia 9 listopada 2011 r. w sprawie standardów technicznych wykonywania geodezyjnych pomiarów sytuacyjnych i wysokościowych oraz opracowywania i przekazywania wyników tych pomiarów do państwowego zasobu geodezyjnego i kartograficznego, wejdą także:
 - 1) raporty, o których mowa w OPZ;
 - 2) dokumenty zawierające wyniki przeprowadzonych przez Wykonawcę analiz oraz kontroli wewnętrznej, w tym pomiarów kontrolnych;
 - 3) ~~protokoły czynności i ustaleń dotyczących gruntów, dla których ze względu na brak księgi wieczystej, zbioru dokumentów albo innych dokumentów nie można ustalić ich właściciela;~~
 - 4) kopie dokumentów pozyskanych przez Wykonawcę od osób trzecich i wykorzystanych do realizacji przedmiotu zamówienia;
 - 5) inne dokumenty wymienione w OPZ.
7. Dokumenty, o których mowa w ust. 5 i 6 zostaną przetworzone przez Wykonawcę do postaci elektronicznej w sposób zapewniający ich czytelność (w przypadku dokumentów tekstowych co najmniej 150 dpi, w przypadku map, w zależności od ich szczegółowości, co najmniej 300 dpi), oraz udostępnione w terminach wynikających z umowy na serwerze ftp Wykonawcy, o którym mowa w rozdziale III ust. 16. Za zgodą Stron dane te mogą zostać udostępnione w inny sposób.
8. Oryginały dokumentów, o których mowa w ust. 5 i 6 oraz te same dokumenty przetworzone do postaci elektronicznej zgodnie z przepisami rozporządzenia Ministra Administracji i Cyfryzacji z dnia 5 września 2013 r. w sprawie organizacji i trybu prowadzenia państwowego zasobu geodezyjnego i kartograficznego, zostaną dostarczone do Starostwa Powiatowego, w terminie 7 dni od podpisania protokołu odbioru poszczególnych etapów umowy.

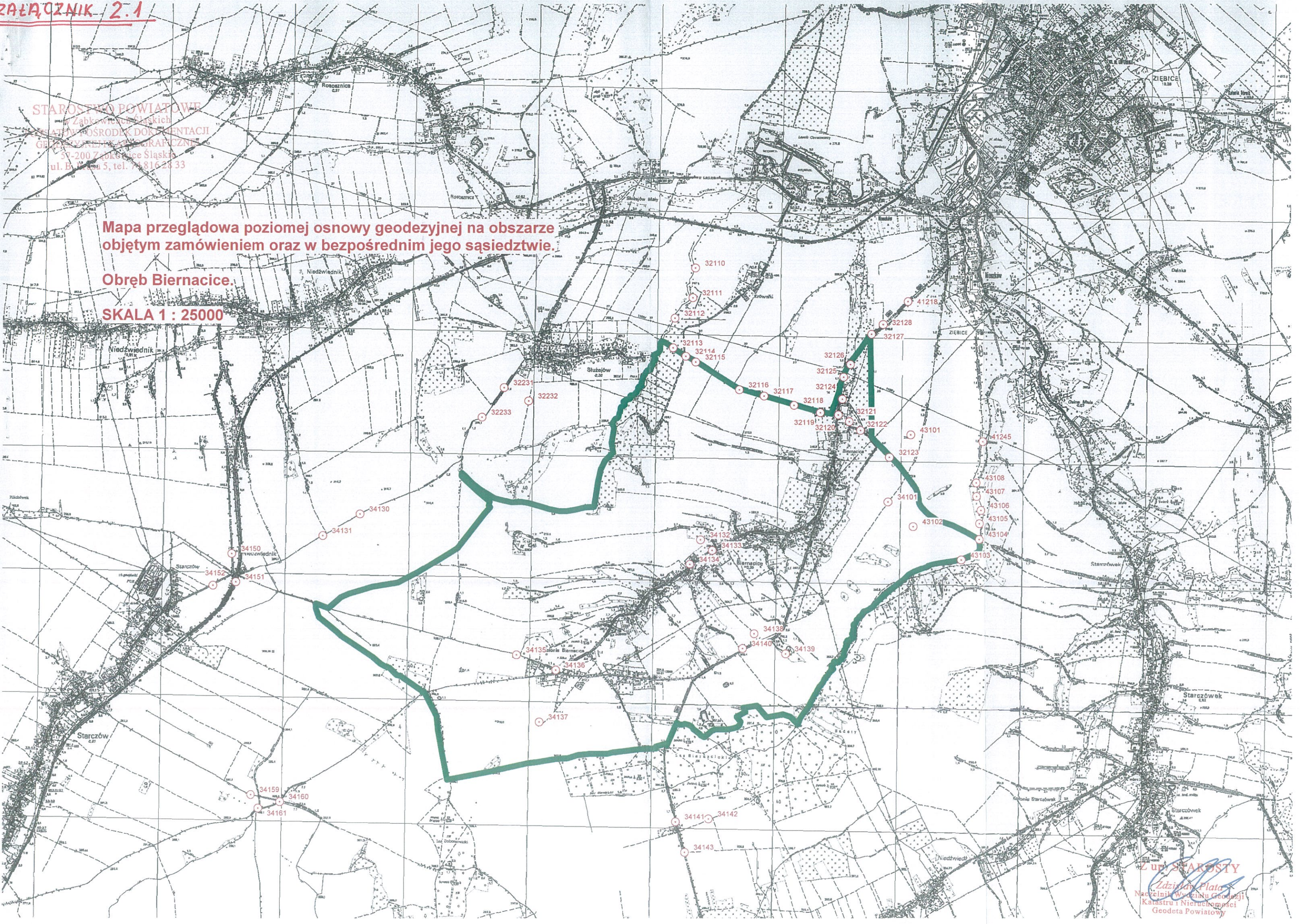
Z up. STAROSTY
Zdzisław Flaga
Naczelnik Wydziału Geodezji
Katastru i Nieruchomości
Geodeta Powiatowy

STAROSTWO POWIATOWE
w Zabkowicach Śląskich
KRAJOWY OŚRODEK DOKUMENTACJI
GEODEZYJNEJ I KARTOGRAFICZNEJ
57-200 Zabkowice Śląskie
ul. B. Piłsudskiego 5, tel. 71 816 23 33

**Mapa przeglądowa poziomej osnowy geodezyjnej na obszarze
objętym zamówieniem oraz w bezpośrednim jego sąsiedztwie.**

Obręb Biernacice.

SKALA 1 : 25000

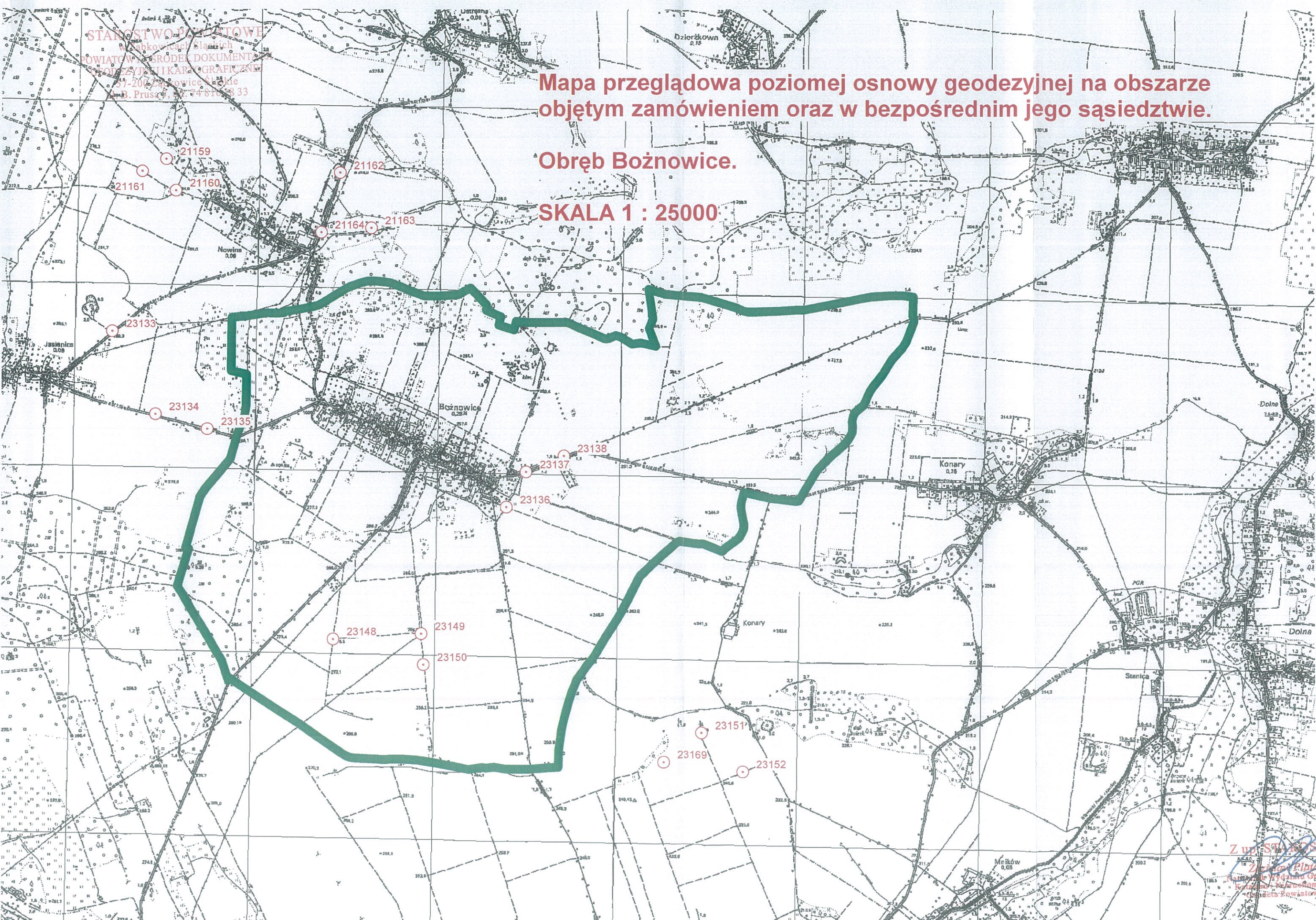


STANOWISKO
KABKOWICACH
POWIATOWY ŚRODEK DOKUMENTACJI
POLSKI
KARTOGRAFICZNE
57-200
Bożowice
B. Prusa

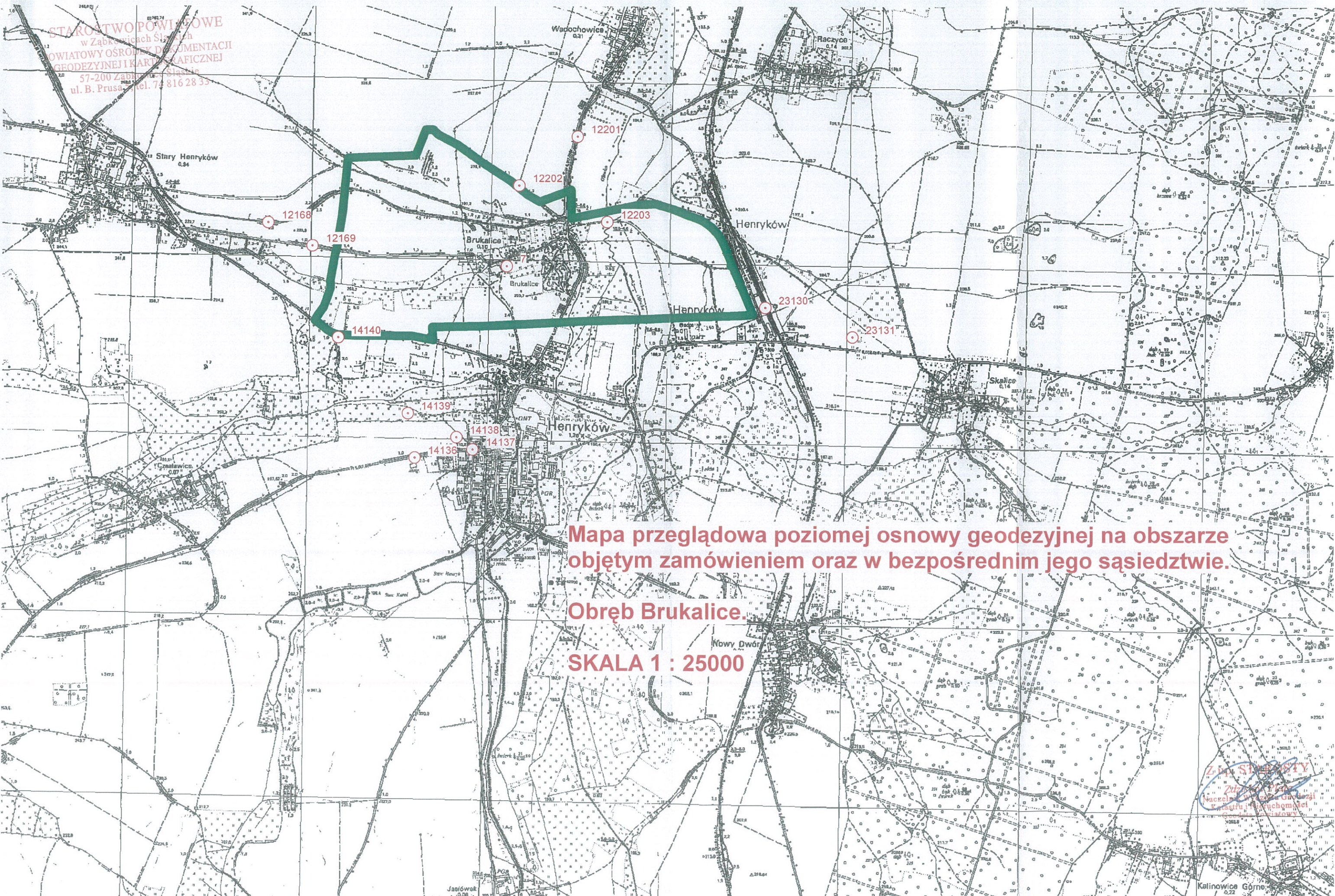
Mapa przeglądowa poziomej osnowy geodezyjnej na obszarze objętym zamówieniem oraz w bezpośrednim jego sąsiedztwie.

Obręb Bożowice.

SKALA 1 : 25000



STAROSTWO POWIATOWE
w Zabkowie Śląskim
OWIATOWY OŚRODEK DOKUMENTACJI
GEODEZYJNEJ I KARTOGRAFICZNEJ
57-200 Zabkowice Śląskie
ul. B. Prusa, tel. 71 816 28 33



Mapa przeglądowa poziomej osnowy geodezyjnej na obszarze objętym zamówieniem oraz w bezpośrednim jego sąsiedztwie.

Obręb Brukalice.

SKALA 1 : 25000

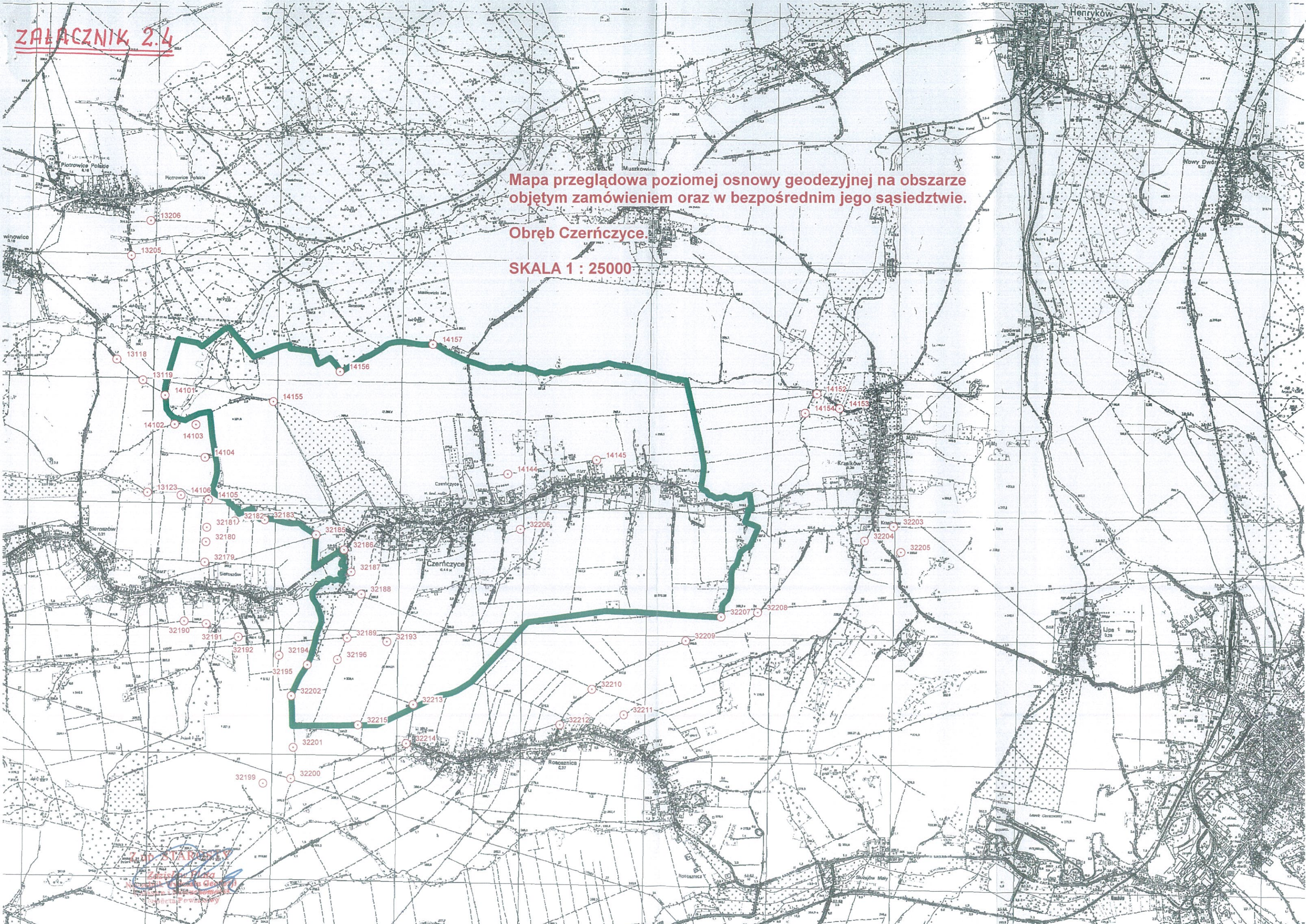
Z. B. STANISZ
Zabkowice Śląskie
Kancelaria Główna Geodezji
Kartografii i Fotogrametrii
Geodezji Powiatowej

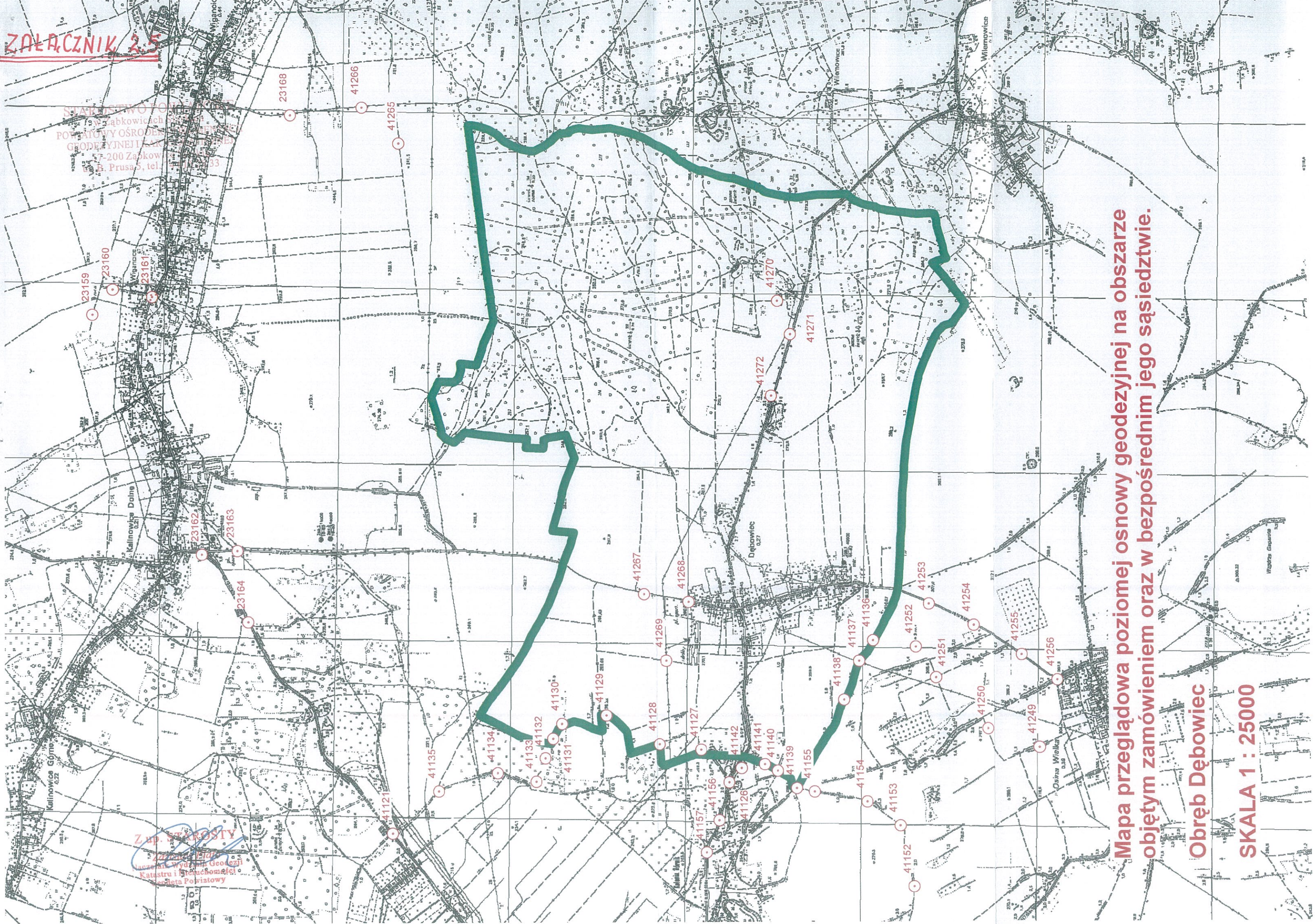
Kalinowice Górne
0,22

**Mapa przeglądowa poziomej osnowy geodezyjnej na obszarze
objętym zamówieniem oraz w bezpośrednim jego sąsiedztwie.**

Obręb Czerńczyce

SKALA 1 : 25000





STACJA STWORZENIA
W Ząbkowicach
POWIATOWY OŚRODEK
GEODEZYJNY
ul. Prusa 5, tel. 71 333 3333

Z. P. STAROSTY
Katedra Inżynierii
Wydział Geodezji
Katastru i Inżynierii
Środowiska Powiatowy

**Mapa przeglądowa poziomej osnowy geodezyjnej na obszarze
objętym zamówieniem oraz w bezpośrednim jego sąsiedztwie.**

Obręb Dębowiec

SKALA 1 : 25000