

PROJEKT

ZGŁOSZENIA

ZMIANA

SPOSOBU UŻYTKOWANIA

TEMAT : Zmiana sposobu użytkowania części budynku użyteczności publicznej na archiwum zakładowe Starostwa Powiatowego Zabkowicach Śląskich znajdującego się w miejscowości Ziębice na placu Strażackim 8, gmina Ziębice (działka o numerze ewidencyjnym gruntów 803/1)

INWESTOR : Powiat Zabkowicki
Ul. Sienkiewicza 11
57-200 Zabkowice Śląskie

JEDNOSTKA PROJEKTOWA:
„K.G. PROJEKTY”, BRASZOWICE 138A , 57-200 ZABKOWICE ŚL.

ARCHITEKTURA: arch. mgr inż. Agnieszka Kwaśniak

KONSTRUKCJA: mgr inż. Andrzej Szewc

BRANŻA ELEKTRYCZNA: tech. elekt. Ryszard Comber

Zabkowice Śl. Sierpień 2019 rok

Spis zawartości opracowania

1. Strona tytułowa
2. Spis zawartości projektu
3. Projekt zagospodarowania działki
4. Mapa zagospodarowania terenu w skali 1:500
5. Uzgodnienia , opinie , decyzje:
 - decyzja o warunkach zabudowy
 - mapa zasadnicza
 - wypis z mapy ewidencyjnej
6. Opis techniczny wraz z zakresem wykonania robót budowlanych
7. Część rysunkowa
8. Branża elektryczna
9. Ekspertyza budynku wraz z inwentaryzacją
10. Uprawnienia

PROJEKT ZAGOSPODAROWANIA TERENU

Projektowane zagospodarowanie działki
o numerze ewidencyjnym gruntów 803/1
znajdującej się
w miejscowości Ziębice
przy pl. Strażackim 8

TEMAT : Zmiana sposobu użytkowania części budynku użyteczności
publicznej na archiwum zakładowe Starostwa Powiatowego
Ząbkowicach Śląskich

INWESTOR : Powiat Ząbkowicki
Ul. Sienkiewicza 11
57-200 Ząbkowice Śląskie

OPIS DO PROJEKTU ZAGOSPODAROWANIA

1. Strona formalno – prawna

a) podstawa opracowania

- podkład sytuacyjny – wysokościowy w skali 1 : 500
- zlecenia i wytyczne inwestora
- decyzja o ustaleniu lokalizacji inwestycji celu publicznego nr 4/2019 z dnia 27 czerwca 2019 roku wydana przez Burmistrza Miasta Ziębic

2. Przedmiot inwestycji

Przedmiotem inwestycji jest zmiana sposobu użytkowania części budynku użyteczności publicznej na archiwum zakładowe Starostwa Powiatowego Ząbkowicach Śląskich. Zmiana sposobu użytkowania dotyczy wykonania robót budowlanych celem dostosowania pomieszczeń użyteczności publicznej do celów archiwizowania dokumentacji Starostwa Powiatowego w Ząbkowicach Śląskich.

Inwestycja zgodnie z rozporządzeniem w sprawie określenia rodzajów przedsięwzięć mogących znacząco oddziaływać na środowisko nie wymaga opracowania raportu o oddziaływaniu na środowisko oraz decyzji o uwarunkowaniach środowiskowych. Wszystkie elementy konstrukcyjne wznoszone będą wg obowiązującego harmonogramu prac ustalonego przez kierownika budowy.

Zapotrzebowanie w energię elektryczną w przedmiotowym budynku jest z istniejącego przyłącza energetycznego. Zapotrzebowanie w wodę w przedmiotowym budynku jest z istniejącego przyłącza wodociągowego. Odprowadzenie ścieków jest do istniejącej kanalizacji ściekowej. Odprowadzenie wód opadowych będzie do istniejącej kanalizacji deszczowej. Zaopatrzenie w ciepło z istniejącego indywidualnego źródła ciepła . Dojazd na teren działki istniejący od strony drogi publicznej – ul. Klasztorna droga gminna nr 118248D lub drogą gminną nr 118284D – plac Strażacki.

3. Istniejący stan zagospodarowania

Działka pod projektowaną inwestycję zabudowana jest budynkiem posterunkiem czasowym jednostki ratowniczo-gaśniczej Państwowej Powiatowej Straży Pożarnej, gdzie na piętrze obiektu znajdują się pomieszczenia użytkowe przeznaczone na zmianę sposobu użytkowania na cele archiwizowania dokumentów. W budynku oprócz w/w Straży Pożarnej znajduje się Podstawowa Pomoc Doradza ratownictwa medycznego , Straż Miejska Ziębic oraz Ochotnicze Hufce Pracy. Na działce znajduje się parking z placem manewrowym oraz zielenią towarzyszącą. Teren działki od strony wschodniej i północnej graniczy z zabudowaniami mieszkalnymi i

gospodarczymi zaś od strony zachodniej z drogą publiczną – ul. Klasztorna. Na terenie działki oraz w pobliżu znajduje się linia energetyczna oraz sieć wodociągowa , kanalizacyjna, gazowa i kanalizacja deszczowa. Działka jest ogrodzona płotem.

4. Projektowane zagospodarowanie działki

Przedmiotem inwestycji jest zmiana sposobu użytkowania części budynku użyteczności publicznej na archiwum zakładowe Starostwa Powiatowego Ząbkowicach Śląskich. Zmiana sposobu użytkowania dotyczy wykonania robót budowlanych celem dostosowania pomieszczeń użyteczności publicznej do celów archiwizowania dokumentacji Starostwa Powiatowego w Ząbkowicach Śląskich. Linia zabudowy – nie dotyczy. Wielkość wskaźnika powierzchni zabudowy w stosunku co do powierzchni terenu – nie dotyczy. Szerokość elewacji frontowej – nie dotyczy. Wysokość górnej krawędzi elewacji frontowej, jej gzymsu lub attyki – nie dotyczy. Geometria dachu – nie dotyczy. Planowana zmiana sposobu użytkowania nie będzie obejmowała jego rozbudowy lub nadbudowy , w związku z czym nie określono wymagań dotyczących nowej zabudowy i zagospodarowania terenu. Realizacja zamierzenia będzie spełniać wymagania określone w rozporządzeniu Ministra Infrastruktury z dnia 12 kwietnia 2002 r. w sprawie warunków technicznych jakim powinny odpowiadać budynki i ich usytuowanie (Dz. U. 2017 r. poz. 2285). Inwestycja nie będzie pogarszać istniejącego stanu środowiska : zanieczyszczenia powietrza , wody , gleby , oraz nie będzie stwarzać uciążliwości spowodowanej przez hałas , wibracje i zakłócenia elektryczne. Odpady stałe segregowane będą w specjalnych pojemnikach a następnie wywożone na składowisko komunalne zgodnie z ustawą z dnia 14 grudnia 2012 r. o odpadach .

Zapotrzebowanie w energię elektryczną w budynku jest z istniejącego przyłącza energetycznego. Zapotrzebowanie w wodę w budynku jest z istniejącego przyłącza wodociągowego. Odprowadzenie ścieków jest do istniejącej kanalizacji ściekowej. Zaopatrzenie w energię cieplną będzie z istniejącej instalacji centralnego ogrzewania z kotłownią gazową. Niezanieczyszczone wody opadowe z budynku oraz terenu odprowadzone będą do istniejącej kanalizacji deszczowej.

Dojazd na teren działki istniejący od strony drogi publicznej – ul. Klasztorna droga gminna nr 118248D lub drogą gminną nr 118284D – plac Strażacki.

Inwestycja zapewni ochronę uzasadnionych interesów osób trzecich tj. ograniczy uciążliwości spowodowane przez hałas , wibracje , zakłócenia elektryczne i promieniowanie a także ograniczy zanieczyszczenia powietrza wody i gleby w stosunku do sąsiadujących nieruchomości oraz jej realizacja eksploatacja nie pozbawi dostępu do drogi publicznej oraz zapewni możliwość korzystania z wody , kanalizacji , energii elektrycznej oraz ze środków łączności.

5. Dane powierzchniowe

- Powierzchnia działki nr 803/1 - 1394.00 m²

Zagospodarowania działki nie ulegnie zmianie.

6. Uzbrojenie terenu – sieci

- a) **Dostawa wody** – Woda do budynku jest doprowadzona z istniejącego przyłącza wodociągowego.
- b) **Odbiór ścieków** – Ścieki sanitarne z budynku są odprowadzane do istniejącej sieci kanalizacji ściekowej.
- c) **Ogrzewanie** – z istniejącego indywidualnego źródła ciepła (istniejąca w budynku kotłownia).
- d) **Dostawa energii** – dostawa energii jest istniejącym przyłączem energetycznym
- e) **Odbiór wód deszczowych** – Wody opadowe są odprowadzane do istniejącej kanalizacji deszczowej.

Wszystkie istniejące media a więc: dostawa wody , dostawa energii, odbiór ścieków zapewnią wystarczającą ilość dostawy oraz pojemność odbioru dla potrzeb inwestora w związku z planowaną inwestycją.

7. Ustalenia dotyczące ochrony dziedzictwa kulturowego i zabytków oraz dóbr kultury współczesnej

Inwestycja zlokalizowana jest na terenie układu urbanistycznego miasta Ziębice z zachowanymi niekompletnymi murami obronnymi , wpisanego do rejestru zabytków decyzja z dnia 12.02.1957 roku pod numerem A/2581/418 oraz w obszarze obserwacji archeologicznej (obszar umieszczony w wykazie zabytków archeologicznych o którym mowa w art. 7 ustawy z dnia 18 marca 2010 roku o zmianie ustawy o ochronie zabytków oraz o zmianie niektórych innych ustaw Dz. U. Nr 75 , poz. 474) miejscowości o genezie średniowiecznej w granicach układu wpisanego do rejestru zabytków wraz z obszarem historycznych przedmieść i ochrony archeologicznej przebiegu starych szlaków handlowych oraz budowli średniowiecznych (mury miejskie i obszar fosy).

8. Wpływ eksploatacji górniczej

Na terenie działki brak jest jakiegokolwiek wpływu eksploatacji górniczej.

9. Obsługa komunikacyjna

Dojazd na teren działki istniejący od strony drogi publicznej – ul. Klasztorna droga gminna nr 118248D lub drogą gminną nr 118284D – plac Strażacki.

10. Warunki gruntowe i geotechniczne

Istniejące fundamenty przeniosą planowane obciążenia projektowanego archiwum.

11. Ochrona przeciwpożarowa

Część budynku stanowiący odrębną strefę pożarową z uwagi na przeznaczenie i sposób użytkowania, określono jako magazynowe zwane jako **PM**.

Kategoria zagrożenia ZL III (do 50 osób)

Budynek niski (N)

Obciążenie ogniowe: $1000 \text{ MJ/m}^2 < Q \leq 2000 \text{ MJ/m}^2$

Klasa odporności ogniowej dla ZL III – „C” - gł. konstrukcja nośna R 60

- konstrukcja dachu R 15

- strop REI 60

- ściana zewnętrzna EI 30

- ściana wewnętrzna EI 15

- przykrycie dachu RE 15

Zaprojektowane zostaną nowe drzwi wejściowe do archiwum zakładowego o odporności ogniowej EI60 i EI30 oraz ściankę odporności ogniowej REI60.

Budynek spełnia wymogi dotyczące warunków przeciwpożarowych, które są uwidocznione w Rozporządzeniu Ministra Infrastruktury i nie wymaga uzgodnienia pod względem warunków p.-poż.

12. Właściwości cieplne

Wymagania izolacyjności cieplej wynoszą:

- ściany zewnętrzne z otworami okiennymi i drzwiowymi – 0.55
[W/(m²xK)]

- ściany wewnętrzne między pomieszczeniami ogrzewanymi a klatkami schodowymi lub korytarzami – 3.00 [W/(m²xK)]

Tym samym spełniają warunki techniczne uwidocznione w

Rozporządzeniu Ministra Infrastruktury z dnia 12 kwietnia 2002 roku.

13. Informacje i dane o charakterze i cechach istniejących i przewidywanych zagrożeń dla środowiska oraz higieny i zdrowia użytkowników przebudowanego obiektu

Prace budowlane przy przedmiotowej inwestycji nie wpłyną ujemnie na środowisko naturalne. Obiekt nie będzie źródłem emisji hałasu wibracji ani szkodliwego promieniowania ani innych zakłóceń. Występować będą tylko

odpady stałe z budynku i gromadzone będą w pojemnikach o pojemności typowej i wywożone w określonym czasie na wysypisko komunalne. Nie będzie występować żadna emisja zanieczyszczeń gazowych w tym zapachów pyłowych i płynnych. Inwestycja nie wpłynie ujemnie na środowisko przyrodnicze w zakresie drzewostanu, powierzchni ziemi w tym gleby, wód powierzchniowych i podziemnych na terenie działki i w sąsiedztwie i nie pogorszy istniejący stan środowiska. Wykonawca przed przystąpieniem do wykonywania robót budowlanych jest zobowiązany opracować instrukcję bezpieczeństwa ich wykonywania i znajomości z nią pracowników w zakresie wykonywanych przez nich robót. Pracownicy zatrudnieni przy realizacji robót budowlanych powinni przejść podstawowe przeszkolenie w zakresie BHP obejmujący instruktaż stanowiskowy. Szczegółowe zasady bezpieczeństwa i higieny pracy przy wykonywaniu robót budowlanych określone zostały w Dz. U. z dnia 19 marca 2003 r. Nr 47 poz. 401. Zasady te należy bezwzględnie przestrzegać. W przedmiotowym zamierzeniu budowlanym nie występują roboty budowlane szczególnie niebezpieczne. Istniejące warunki zagospodarowania terenu pozwalają zapewnić bezpieczną i sprawną komunikację umożliwiającą szybką ewakuację na wypadek pożaru, awarii i innych zagrożeń pod warunkiem przestrzegania zasad BHP i PPOŻ. Teren budowlany należy wyposażyć w niezbędny sprzęt do gaszenia pożaru. Materiały budowlane oraz elementy prefabrykowane winny posiadać wymagane atesty i odpowiadać odpowiednim normom. Roboty budowlane i rzemieślnicze wykonać zgodnie z zasadami sztuki budowlanej oraz obowiązującymi normami. Podczas prowadzenia prac budowlanych należy przestrzegać obowiązujących przepisów BHP i PPOŻ. Roboty należy wykonywać w oparciu o projekt techniczny oraz pod nadzorem osoby uprawnionej do wykonawstwa robót.

14. Bezpieczeństwo – ochrona zdrowia

Miejsce prowadzenia inwestycji nie stwarza wysokiego ryzyka powstania zagrożenia bezpieczeństwa i zdrowia ludzi. Zmiana sposobu użytkowania w żaden sposób nie wpłynie ujemnie na otoczenie i środowisko. Warunki te wynikają z Rozporządzenia Ministra Infrastruktury z dnia 23 czerwca 2003 roku w sprawie informacji dotyczącej bezpieczeństwa i ochrony zdrowia (Dz. U. Nr 120 poz. 1126).

15. Informacja w sprawie obszaru oddziaływania obiektu budowlanego na teren wyznaczony w otoczeniu obiektu

Nie będzie zacinienia obiektu w stosunku do otaczającej zabudowy, spełnione zostały warunki p.poż., wody opadowe pozostaną w granicach działki, nie będzie wpływu szkodliwego promieniowania, hałasu, drgania (wibracji), zanieczyszczenia powietrza, gruntu i wód podziemnych. Nie przewiduje się powodzi, osuwisk gruntów oraz szkód spowodowanych działalnością górniczą. Zostały zachowane odległości budynku, tarasów, zasilania w media od

granicy zgodnie z warunkami technicznymi. Zapewnione zostały dojścia i dojazdy do granicy.

Zmiana sposobu użytkowania nie oddziałuje na teren poza obszar działki nr 803/1 na której jest zlokalizowana inwestycja.

16. Obszar oddziaływania obiektu

Informacja o obszarze oddziaływania obiektu zawiera:

16.1 Wskazanie przepisów prawa, w oparciu o które dokonano określenia obszaru oddziaływania obiektu;

L. p	Akt prawny	Przepis	Uwagi
1.	Ustawa z dnia 7 lipca 1994 r. - Prawo budowlane (Dz. U. z 2003 r. Nr 207, poz. 2016 z późn. zm.)	odpowiednio	BRAK
2.	Rozporządzenie Ministra Transportu i Gospodarki Morskiej z dnia 26 lutego 1996 r. w sprawie warunków technicznych, jakim powinny odpowiadać skrzyżowania linii kolejowych z drogami publicznymi i ich usytuowanie (Dz. U. Nr 33, poz. 144 z późn. zm.)	odpowiednio	nie dotyczy
3.	Rozporządzenie Ministra Obrony Narodowej z dnia 2 sierpnia 1996 r. w sprawie warunków technicznych, jakim powinny odpowiadać obiekty budowlane nie będące budynkami, służące obronności Państwa oraz ich usytuowanie (Dz. U. Nr 103, poz. 477 z późn. zm.)	odpowiednio	nie dotyczy
4.	Rozporządzenie Ministra Ochrony Środowiska, Zasobów Naturalnych i Leśnictwa z dnia 20 grudnia 1996 r. w sprawie warunków technicznych, jakim powinny odpowiadać obiekty budowlane gospodarki wodnej i ich usytuowanie (Dz. U. z 1997 r. Nr 21, poz. 111)	odpowiednio	nie dotyczy
5.	Rozporządzenie Ministra Rolnictwa i Gospodarki Żywnościowej z dnia 7 października 1997 r. w sprawie warunków technicznych, jakim powinny odpowiadać budowle rolnicze i ich usytuowanie (Dz. U. Nr 132, poz. 877)	odpowiednio	BRAK
6.	Rozporządzenie Ministra Transportu i Gospodarki Morskiej z dnia 1 czerwca 1998 r. w sprawie warunków technicznych, jakim powinny odpowiadać morskie budowle hydrotechniczne i ich usytuowanie (Dz. U. Nr 101, poz. 645)	odpowiednio	nie dotyczy
7.	Rozporządzenie Ministra Transportu i Gospodarki Morskiej z dnia 31 sierpnia 1998 r. w sprawie przepisów techniczno-budowlanych dla lotnisk cywilnych (Dz. U. Nr 130, poz. 859 z późn. zm.)	odpowiednio	nie dotyczy
8.	Rozporządzenie Ministra Transportu i Gospodarki Morskiej z dnia 10 września 1998 r. w sprawie warunków technicznych, jakim powinny odpowiadać budowle kolejowe i ich usytuowanie (Dz. U. Nr 151, poz. 987)	odpowiednio	nie dotyczy
9.	Rozporządzenie Ministra Transportu i Gospodarki Morskiej z dnia 2 marca 1999 r. w sprawie warunków technicznych, jakim powinny odpowiadać drogi publiczne i ich usytuowanie (Dz. U. Nr 43, poz. 430)	odpowiednio	BRAK
10.	Rozporządzenie Ministra Transportu i Gospodarki Morskiej z dnia 30 maja 2000 r. w sprawie warunków technicznych,	odpowiednio	nie dotyczy

	jakim powinny odpowiadać drogowe obiekty inżynierskie i ich usytuowanie (Dz. U. Nr 63, poz. 735)		
13.	Rozporządzenie Ministra Obrony Narodowej z dnia 4 października 2001 r. w sprawie warunków technicznych, jakim powinny odpowiadać strzelnice garnizonowe oraz ich usytuowanie (Dz. U. Nr 132, poz. 1479)	odpowiednio	nie dotyczy
14.	Rozporządzenie Ministra Infrastruktury z dnia 16 stycznia 2002 r. w sprawie przepisów techniczno-budowlanych dotyczących autostrad płatnych (Dz. U. Nr 12, poz. 116)	odpowiednio	nie dotyczy
15.	Rozporządzenie Ministra Infrastruktury z dnia 12 kwietnia 2002 r. w sprawie warunków technicznych, jakim powinny odpowiadać budynki i ich usytuowanie (Dz. U. Nr 75, poz. 690 z późn. zm.)	odpowiednio	BRAK
18.	<u>Ustawa z dnia 21 marca 1985 r. o drogach publicznych (Dz. U. z 2004 r. Nr 204, poz. 2086 z późn. zm.)</u>	Art. 42 ust. 1-3. Art. 43 ust. 1-3	BRAK
22.	<u>Ustawa z dnia 27 kwietnia 2001 r. - Prawo ochrony środowiska (Dz. U. Nr 62, poz. 627 z późn. zm.)</u>	Art. 135	BRAK

16.2 Zasięg obszaru oddziaływania obiektu przedstawiony w formie opisowej lub graficznej albo informację, że obszar oddziaływania obiektu mieści się w całości na działce lub działkach, na których został zaprojektowany.

Obszar oddziaływania obiektu nie wykracza poza teren działki objętej inwestycją.

BURMISTRZ ZIĘBICE
ul. Przemysłowa 10
57-220 Ziębice
WB.6733.4.2019.PF



Ziębice, dnia 27 czerwiec 2019 r.

DECYZJA NR 4/2019
o ustaleniu lokalizacji inwestycji celu publicznego

Na podstawie art. 4 ust. 2 pkt 1, art. 50 ust. 1, art. 51 ust. 1 pkt 2, art. 53 ust. 4 i art. 54 ustawy z dnia 27 marca 2003 r. o planowaniu i zagospodarowaniu przestrzennym (Dz. U. z 2018 r. poz. 1945 z późn. zm.) oraz art. 104 ustawy z dnia 14 czerwca 1960 r. Kodeks postępowania administracyjnego (Dz. U. z 2018 r. poz. 2096 z późn. zm.), po rozpatrzeniu wniosku z dnia 18.04.2019 r. Powiatu Ząbkowickiego, ul. Sienkiewicza 11, 57-200 Ząbkowice Śląskie, w sprawie ustalenia lokalizacji inwestycji celu publicznego polegającej na zmianie sposobu użytkowania części budynku użyteczności publicznej na archiwum zakładowe Starostwa Powiatowego w Ząbkowicach Śląskich, przewidzianego do realizacji na działce nr ewid. 803/1 w Ziębicach, przy pl. Strażackim 8,

ustalam
dla Powiatu Ząbkowickiego, ul. Sienkiewicza 11, 57-200 Ząbkowice Śląskie,
lokalizację inwestycji celu publicznego polegającej na:

- zmianie sposobu użytkowania części budynku użyteczności publicznej na archiwum zakładowe Starostwa Powiatowego w Ząbkowicach Śląskich, przewidzianego do realizacji na działce nr ewid. 803/1 w Ziębicach przy pl. Strażackim 8.

I. Ustalenia dotyczące rodzaju inwestycji:

1.1. Zmiana sposobu użytkowania.

II. Warunki i szczegółowe zasady zagospodarowania terenu oraz jego zabudowy wynikające z przepisów odrębnych.

1. Ustalenia dotyczące funkcji zabudowy i zagospodarowania terenu

Usługi użyteczności publicznej – archiwum zakładowe Starostwa Powiatowego w Ząbkowicach Śląskich.

2. Ustalenia dotyczące warunków i wymagań ochrony i kształtowania ładu przestrzennego

- 2.1 Linia zabudowy - nie dotyczy.
- 2.2 Wielkość wskaźnika powierzchni zabudowy w stosunku do powierzchni terenu - nie dotyczy.
- 2.3 Szerokość elewacji frontowej - nie dotyczy.
- 2.4 Wysokość górnej krawędzi elewacji frontowej, jej gzymsu lub attyki - nie dotyczy.
- 2.5 Geometria dachu – nie dotyczy.

Planowana zmiana sposobu użytkowania nie będzie obejmowała jego rozbudowy lub nadbudowy, w związku z czym nie określono wymagań dotyczących nowej zabudowy i zagospodarowania terenu.

Realizacja zamierzenia winna spełniać wymagania określone w rozporządzeniu Ministra Infrastruktury z dnia 12 kwietnia 2002 r. w sprawie warunków technicznych jakim powinny odpowiadać budynki i ich usytuowanie (Dz. U. 2017 r. poz. 2285).

3. Ustalenia dotyczące ochrony środowiska, przyrody i krajobrazu:

- 3.1. Inwestycja nie powinna pogarszać istniejącego stanu środowiska: zanieczyszczenia powietrza, wody, gleby oraz stwarzać uciążliwości powodowanych przez hałas, wibracje i zakłócenia elektryczne.
- 3.2. Wszystkie odpady powstałe w trakcie realizacji inwestycji należy zagospodarować zgodnie z ustawą z dnia 14 grudnia 2012 r. o odpadach (Dz. U. z 2019 r. poz. 701 z późn. zm.).

3 lutego 1995 r. o ochronie gruntów rolnych i leśnych (Dz. U. z 2017 r. poz. 1161), inwestycja nie wymaga uzyskania zgody na zmianę przeznaczenia gruntów rolnych i leśnych na cele nierolnicze i nieleśne.

- 2) Zamierzenie jest zgodne z przepisami odrębnymi. Brak jest ograniczeń wynikających z przepisów odrębnych, które wykluczałyby realizację planowanej inwestycji.

W trakcie postępowania planowana inwestycja uzyskała uzgodnienia określone w art. 53 ust. 4 ustawy o planowaniu i zagospodarowaniu przestrzennym w zakresie:

- Dolnośląskiego Wojewódzkiego Konserwatora Zabytków we Wrocławiu - Delegatura w Wałbrzychu, ul. Zamkowa 3, 58-300 Wałbrzych,
- właściwym zarządcą drogi gminnej, tj Gmina Ziębice Wydział Budownictwa Gospodarki Komunalnej i Mieszkaniowej ul. Przemysłowa 10, 57-220 Ziębice.

POUCZENIE

Niniejsza decyzja nie rodzi praw do terenu oraz nie narusza prawa własności i uprawnień osób trzecich (art. 63 ust. 2 ustawy o planowaniu i zagospodarowaniu przestrzennym).

Decyzja niniejsza nie wywołuje skutków, o których mowa w art. 36 ustawy o planowaniu i zagospodarowaniu przestrzennym.

Wnioskodawcy, który nie uzyskał prawa do terenu nie przysługuje roszczenie o zwrot nakładów poniesionych w związku z otrzymaną decyzją o warunkach zabudowy (art. 63 ust. 4 ustawy o planowaniu i zagospodarowaniu przestrzennym).

Tutejszy organ stwierdzi wygaśnięcie decyzji, jeżeli:

- 1) inny wnioskodawca uzyska pozwolenie na budowę;
- 2) dla tego terenu zostanie uchwalony miejscowy plan zagospodarowania przestrzennego lub jego zmiana zawierająca ustalenia inne niż ustalenia w wydanej decyzji, z wyjątkiem przypadku, gdy zostanie wydana ostateczna decyzja o pozwoleniu na budowę (art. 65 ustawy o planowaniu i zagospodarowaniu przestrzennym).

Od niniejszej decyzji służy stronom odwołanie do Samorządowego Kolegium Odwoławczego w Wałbrzychu za pośrednictwem Burmistrza Ziębic w terminie czternastu dni od dnia jej doręczenia. W trakcie biegu terminu do wniesienia odwołania strony mogą zrzec się prawa do wniesienia odwołania wobec Burmistrza Ziębic. Z dniem doręczenia Burmistrzowi Ziębic oświadczenia o zrzeczeniu się prawa do odwołania przez ostatnią ze stron postępowania, decyzja staje się ostateczna.

Opracowanie:

mgr inż. Grzegorz Jaskóła

Posiadający kwalifikacje do wykonywania zawodu urbanisty na terytorium Rzeczypospolitej Polskiej uzyskane na podstawie ustawy z dnia 15 grudnia 2000 r. o samorządach zawodowych architektów, inżynierów budownictwa (Dz. U. z 2016 r. poz. 1725).



Burmistrz Ziębic
M. Szpilarewicz
Mariusz Szpilarewicz

Załączniki:

nr 1 – mapa zasadnicza w skali 1:500

Otrzymują:

- 1) strony postępowania wg rozdzielnika
- 2) a/a

Do wiadomości:

- 1) Marszałek Województwa Dolnośląskiego
ul. Wybrzeże Juliusza Słowackiego 12/14, 50-411 Wrocław
(na podstawie art. 57 ust. 4 ustawy o planowaniu i zagospodarowaniu przestrzennym
– inwestycja o znaczeniu lokalnym, gminnym)

Decyzja niniejsza jest ostateczna

Ziębice dnia 02.10.2019

Z up. Burmistrza Ziębic
Naczelnik Wydziału
Budownictwa i Gospodarki Komunalnej

Bartosz Miszczycha

**Analiza warunków i zasad zagospodarowania terenu oraz jego zabudowy,
wynikających z przepisów odrębnych, oraz analiza stanu faktycznego i prawnego terenu,
na którym przewiduje się realizację inwestycji,
obejmującego działkę nr ewid. 803/1 w Ziębicach AM22**

1. Przedmiot analizy

Analiza funkcji oraz cech zabudowy i zagospodarowania terenu została sporządzona w związku z postępowaniem wszczętym na żądanie:

- Powiatu Ząbkowickiego, ul. Sienkiewicza 11, 57-200 Ząbkowice Śląskie, w sprawie ustalenia lokalizacji inwestycji celu publicznego polegającej na:
- zmianie sposobu użytkowania części budynku użyteczności publicznej na archiwum zakładowe Starostwa Powiatowego w Ząbkowicach Śląskich, przewidzianego do realizacji na działce nr ewid. 803/1 w Ziębicach przy pl. Strażackim 8.

2. Lokalizacja i charakterystyka terenu inwestycji

Zamierzenie polegające na zmianie sposobu użytkowania części I piętra budynku użyteczności publicznej w Ziębicach przy pl. Strażackim 8 na archiwum zakładowe Starostwa Powiatowego w Ząbkowicach Śląskich. Planowana powierzchnia użytkowa przeznaczona na archiwum zakładowe wynosi 203 m². W budynku znajduje się: Podstawowa Pomoc Doraźna ratownictwa medycznego, Komenda Powiatowa Państwowej Straży Pożarnej posterunek czasowy jednostki ratowniczo-gaśniczej, Straż Miejska w Ziębicach oraz Ochotnicze Hufce Pracy. Na działce znajduje się parking z placem manewrowym oraz zieleń towarzysząca. Dojazd do budynku odbywa się z ul. Klasztornej lub pl. Strażackiego.

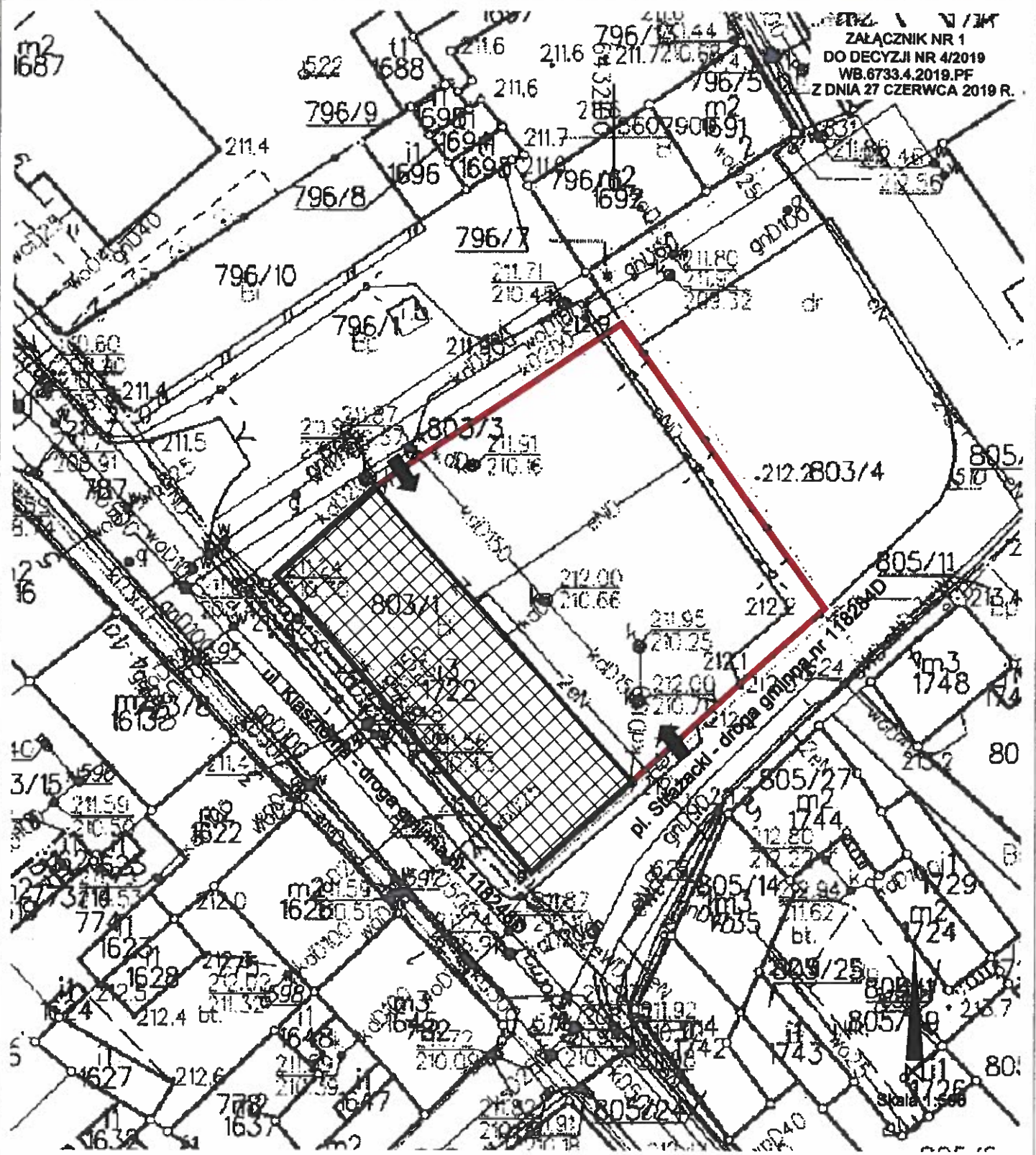
Działka nr 803/1 sąsiaduje z następującymi terenami:

- dróg publicznych: drogą gminną nr 118284D (pl. Strażacki), drogą gminną nr 118248D (ul. Klasztorna),
- drogą wewnętrzną na działce nr 803/3,
- parkingiem na działce nr 803/4.




W dalszym sąsiedztwie występuje zabudowa mieszkaniowa wielorodzinna, usługowa, obiekty usług publicznych.



Widok na budynek użyteczności publicznej przy pl. Strażackim 8 w Ziębicach oraz przyległy plac manewrowy z parkingiem. Na pierwszym



OZNACZENIA:

-  Linia rozgraniczająca terenu inwestycji
-  Istniejący wjazd na działkę
- Planowana:**
 zmiana sposobu użytkowania części budynku użyteczności publicznej na archiwum zakładów Starostwa Powiatowego w Zabkowicach Śląskich

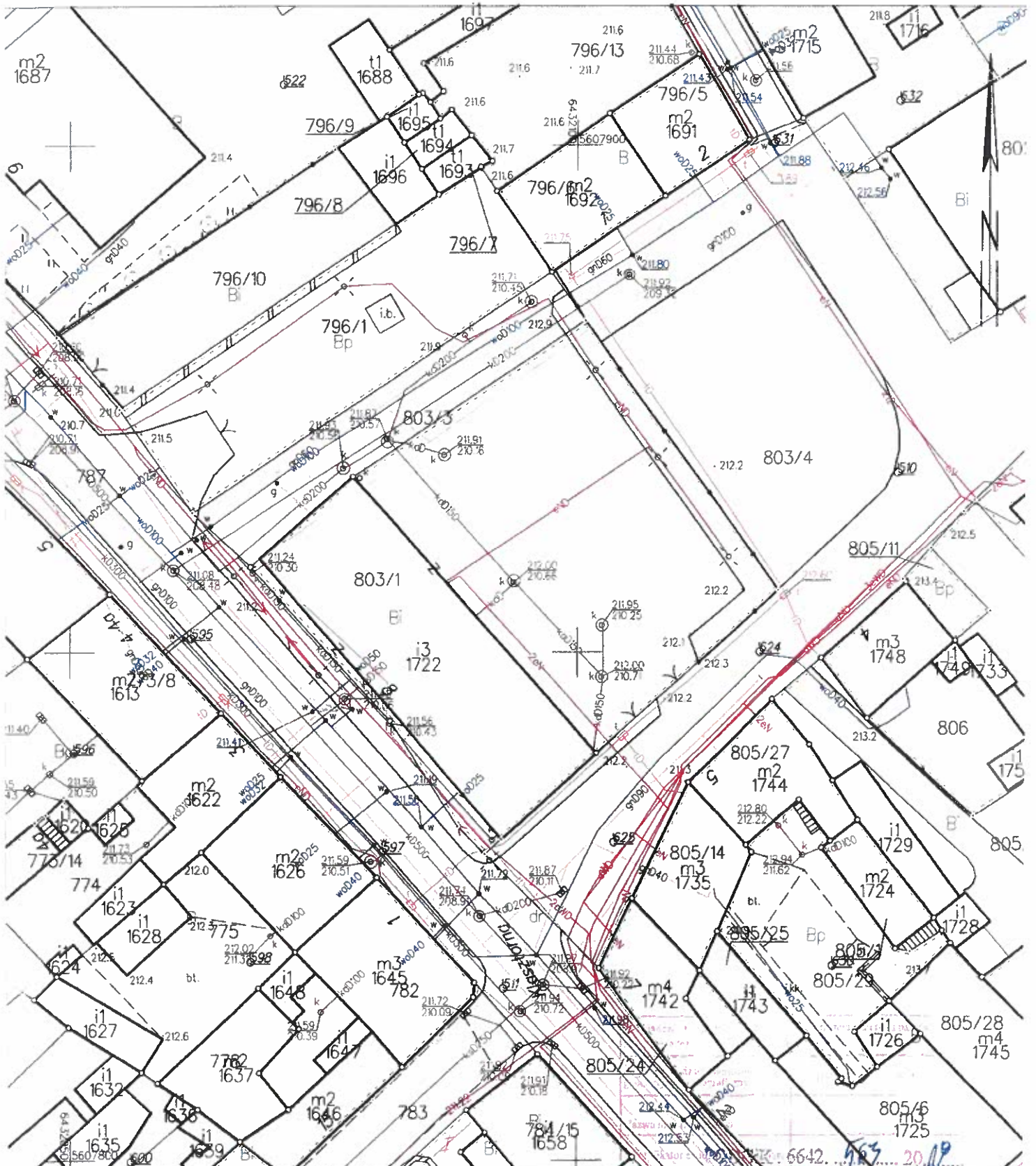
Opracowanie:
mgr inż Grzegorz Jaskóła
Posiadający kwalifikacje do wykonywania zawodu urbanisty na terytorium Rzeczypospolitej Polskiej uzyskane na podstawie ustawy z dnia 16 grudnia 2000 r. o samorządach zawodowych architektów, inżynierów budowlanych oraz urbanistów (Dz. U. z 2016 r. poz. 1726).

BERMISTRZ ZIEBIC
M. Szpilarewicz
Mariusz Szpilarewicz

STAROSTA ZĄBKOWICA
ul. Sienkiewicza 11
57-200 Ząbkowice Śląskie
(2)

MAPA ZASADNICZA
Sekcje mapy: 6.137.12.13.2.1

SKALA 1:500



Ząbkowice Śląskie dn. 17.04.2019

Sporządził(a) wydruk: Monika Kozłowska-Sowa

6642... 2019-04-17

Z urz. STAROSTY
2019-04-17
Monika Kozłowska-Sowa
w Powiatowym Centrum Dokumentacji

PROJEKT BUDOWLANY ARCHITEKTONICZNO-KONSTRUKCYJNY

**TEMAT: ZMIANA SPOSOBU UŻYTKOWANIA CZĘŚCI BUDYNKU
UŻYTECZNOŚCI PUBLICZNEJ NA ARCHIWUM ZAKŁADOWE
STAROSTWA POWIATOWEGO W ZĄBKOWICACH ŚLĄSKICH**

**LOKALIZACJA: PLAC STRAŻACKI 8
57-220 ZIEBICE
numer ewidencyjny gruntów 803/1**

GMINA: ZIEBICE

POWIAT: ZĄBKOWICE ŚL.

WOJ.: DOLNOŚLĄSKIE

**INWESTOR: POWIAT ZĄBKOWICKI
UL. SIENKIEWICZA 11
57-200 ZĄBKOWICE ŚL.**

SIERPIEŃ 2019 ROK

PROJEKTOWANY ZAKRES PRAC DOTYCZĄCYCH ZMIANY SPOSOBU UŻYTKOWANIA

Przedmiotem inwestycji jest zmiana sposobu użytkowania części budynku użyteczności publicznej na archiwum zakładowe Starostwa Powiatowego Ząbkowicach Śląskich. Zmiana sposobu użytkowania dotyczy wykonania robót budowlanych celem dostosowania pomieszczeń użyteczności publicznej do celów archiwizowania dokumentacji Starostwa Powiatowego w Ząbkowicach Śląskich. Dojazd na teren działki istniejący od strony drogi publicznej – ul. Klasztorna droga gminna nr 118248D lub drogą gminną nr 118284D – Plac Strażacki.

W istniejącym budynku **na pierwszym piętrze** projektuje się wykonanie następujących prac budowlanych:

- a) Ławy i ściany fundamentowe - bez zmian
- b) Ściany zewnętrzne – bez zmian
- c) Konstrukcja dachu – bez zmian
- d) Istniejący strop – bez zmian (zaplanowane obciążenia zgodnie z ekspertyzą wykonana przez mgr inż. Andrzeja Szweca)
- e) Pokrycie dachu – bez zmian
- f) Wieńce i nadproża – bez zmian
- g) Stolarka okienna – bez zmian
- h) Komunikacja – bez zmian (istniejące schody wewnętrzne zgodne z warunkami technicznymi).
- i) Obróbki blacharskie i rynny i rury spustowe – bez zmian.
- j) Rozbiórka ścianek działowych – rozbiórka ścian działowych zgodnie z inwentaryzacją: rozbiórka ścianki działowej pomiędzy pomieszczeniami:
 - nr 2.2 oraz 2.3
 - nr 2.2 oraz 2.1
 - nr 2.5 oraz 2.11
 - nr 2.4 oraz 2.5
 - rozbiórka ścianki działowej w pom. 2.4
 - rozbiórka ścianki działowej w pom. 2.8
- k) Rozbiórka posadzek z parkietu drewnianego :
 - w pomieszczeniu nr 2.1
 - w pomieszczeniu nr 2.2
 - w pomieszczeniu nr 2.3
- l) Rozbiórka posadzek z płytek ceramicznych:
 - w pomieszczeniu nr 2.4
 - w pomieszczeniu nr 2.6
 - w pomieszczeniu nr 2.7
 - w pomieszczeniu nr 2.8

- w pomieszczeniu nr 2.10
- m) Rozbiórka posadzek z paneli podłogowych:
 - w pomieszczeniu nr 2.5
- n) Skucie płytek na ścianach:
 - w pomieszczeniu nr 2.4
 - w pomieszczeniu nr 2.6
 - w pomieszczeniu nr 2.7
 - w pomieszczeniu nr 2.8
- o) Zamurowanie otworów drzwiowych – zamurowania poprzez wykonanie ścian i przegród cegłą pełną.
 - zamurowanie drzwi w pom. nr 2.8
 - zamurowanie drzwi w pom. nr 2.7
 - zamurowanie drzwi w pom. nr 2.1
- p) Wykonanie nowych ścianek działowych – projektuje się wykonanie ścian i przegród z cegły dziurawki.
 - wykonanie nowej ścianki działowej z cegły dziurawki z klatki schodowej do archiwum,
 - wykonanie nowej ścianki działowej z cegły dziurawki pomiędzy pomieszczeniami 2.8 i 2.2
- q) Wymiana stolarki drzwiowej – projektuje się nową stolarkę drzwiową z płyt MDF o wymiarach i wyglądzie nawiązujących do istniejących drzwi tak jak przedstawiono na rysunku konstrukcyjnym.

Wymiar 90x200 wg projektu rys. nr 1 w pomieszczeniu nr 2.1 , , nr 2.4 , nr 2.5, nr 2.7)

Wymiar 80x200 wg projektu rys. nr 1 w pomieszczeniu nr 2.6 i nr 2.3)

Projektuje się drzwi wejściowe z klatki schodowej do projektowanego archiwum o wymiarach 90x200 w klasie odporności ogniowej EI30. Z korytarza pom. 2.8 do pom.2.2 o wymiarach 90x200 w klasie odporności ogniowej EI60 wg projektu rys. nr1.

Demontaż drzwi wg inwentaryzacji w pomieszczeniu nr.2.1, nr 2.2, nr 2.3, nr 2.4, nr 2.5, nr 2.7 , nr 2.8 , nr 2.9, nr. 2.10 i nr 2.11).
- r) Wykonanie nowych posadzek z płytek ceramicznych:
 - 2.1. Pomieszczenie archiwum
 - 2.2. Pomieszczenie archiwum
 - 2.3. Pomieszczenie gospodarcze
 - 2.4. Pomieszczenie w-c
 - 2.5. Przedsiónek
 - 2.6. Magazyn materiałów biurowych
 - 2.7. Pokój archiwisty
 - 2.8. Korytarz
- s) Prace malarskie:
 - 2.1. Pomieszczenie archiwum
 - 2.2. Pomieszczenie archiwum
 - 2.3. Pomieszczenie gospodarcze

- 2.4. Pomieszczenie w-c
 - 2.5. Przedsiónek
 - 2.6. Magazyn materiałów biurowych
 - 2.7. Pokój archiwisty
 - 2.8. Korytarz
- t) Wymiana glazury na ścianach w węźle sanitarnym – położone zostaną płytki ceramiczne na ścianach w pomieszczeniach nr 2.4 oraz nr 2.5)
- u) Wymiana armatury w węźle sanitarnym:
- Montaż nowej umywalki wraz z podejściami w pom. nr 2.5
 - Montaż nowej miski ustępowej w pom. nr 2.4
 - Montaż grzejnika panelowego szer. 1.0 m w pom. nr 2.5
 - Montaż podgrzewacza elektrycznego na ciepłą wodę w pom. nr 2.5
 - Demontaż miski ustępowej w pom. nr 2.4
 - Demontaż pisuaru w pom. nr 2.5
 - Demontaż umywalek w pom. nr 2.5
 - Demontaż natrysku w pom. nr 2.3
- x) Założenie zaworów termostatycznych – na grzejnikach zostaną założone nowe zawory termostatyczne w pom. nr 2.1. nr 2.2. nr 2.4. nr 2.5. i nr 2.7
- z) Przeróbki podejść instalacji c.o. i wod.-kan. w pom. nr.2.4 i nr 2.5:
- przeróbka podejścia wewnętrznej instalacji wody
 - przeróbka podejścia wewnętrznej instalacji kanalizacyjnej.

Drzwi wejściowe główne do archiwum posiadać będą dwa zamki w tym jeden o skomplikowanym systemie otwierania.

Wydzielenie instalacji elektrycznej oświetleniowej i gniazdowej z wyłącznikiem głównym zlokalizowanym w projektowanym archiwum wg odrębnej dokumentacji technicznej.

Montaż instalacji alarmowej sygnalizacji p.poż. oraz montaż instalacji antywłamaniowej wg odrębnej dokumentacji technicznej.

Dane techniczne projektowanej zmiany sposobu użytkowania :

Projektowana zmiana sposobu użytkowania części budynku użyteczności publicznej na archiwum zakładowe Starostwa Powiatowego Ząbkowicach Śląskich:

Stan istniejący:

I. Piętro

- 2.1. Pomieszczenie użyteczności publicznej – 39.75 m²
- 2.2. Pomieszczenie użyteczności publicznej – 50.96 m²
- 2.3. Pomieszczenie użyteczności publicznej – 14.97 m²

- 2.4. Pomieszczenie użyteczności publicznej – 24.73 m²
- 2.5. Pomieszczenie użyteczności publicznej – 30.34 m²
- 2.6. Natrysk – 0.81 m²
- 2.7. Pomieszczenie w-c - 1.62 m²
- 2.8. Przedsionek – 5.61 m²
- 2.9. Pomieszczenie gospodarcze – 1.54 m²
- 2.10. Pomieszczenie użyteczności publicznej – 7.68 m²
- 2.11. Korytarz – 29.54 m²

Razem: 207.55 m²

2.12. Klatka schodowa – 25.80 m²

Pow. użytkowa – 207.55 m²

Kubatura – 564.00 m³

Stan projektowany:

Program użytkowy archiwum zakładowego:

- 2.1. Pomieszczenie archiwum – 107.14 m²
- 2.2. Pomieszczenie archiwum – 73.15 m²
- 2.3. Pomieszczenie gospodarcze – 1.89 m²
- 2.4. Pomieszczenie w-c – 1.62 m²
- 2.5. Przedsionek – 4.45 m²
- 2.6. Magazyn materiałów biurowych – 1.54 m²
- 2.7. Pokój archiwisty – 7.68 m²
- 2.8. Korytarz – 10.32 m²

Razem: 210.81 m²

2.9. Klatka schodowa – 25.80 m²

Dane powierzchniowo-kubaturowe archiwum:

Pow. użytkowa – 207.79 m²

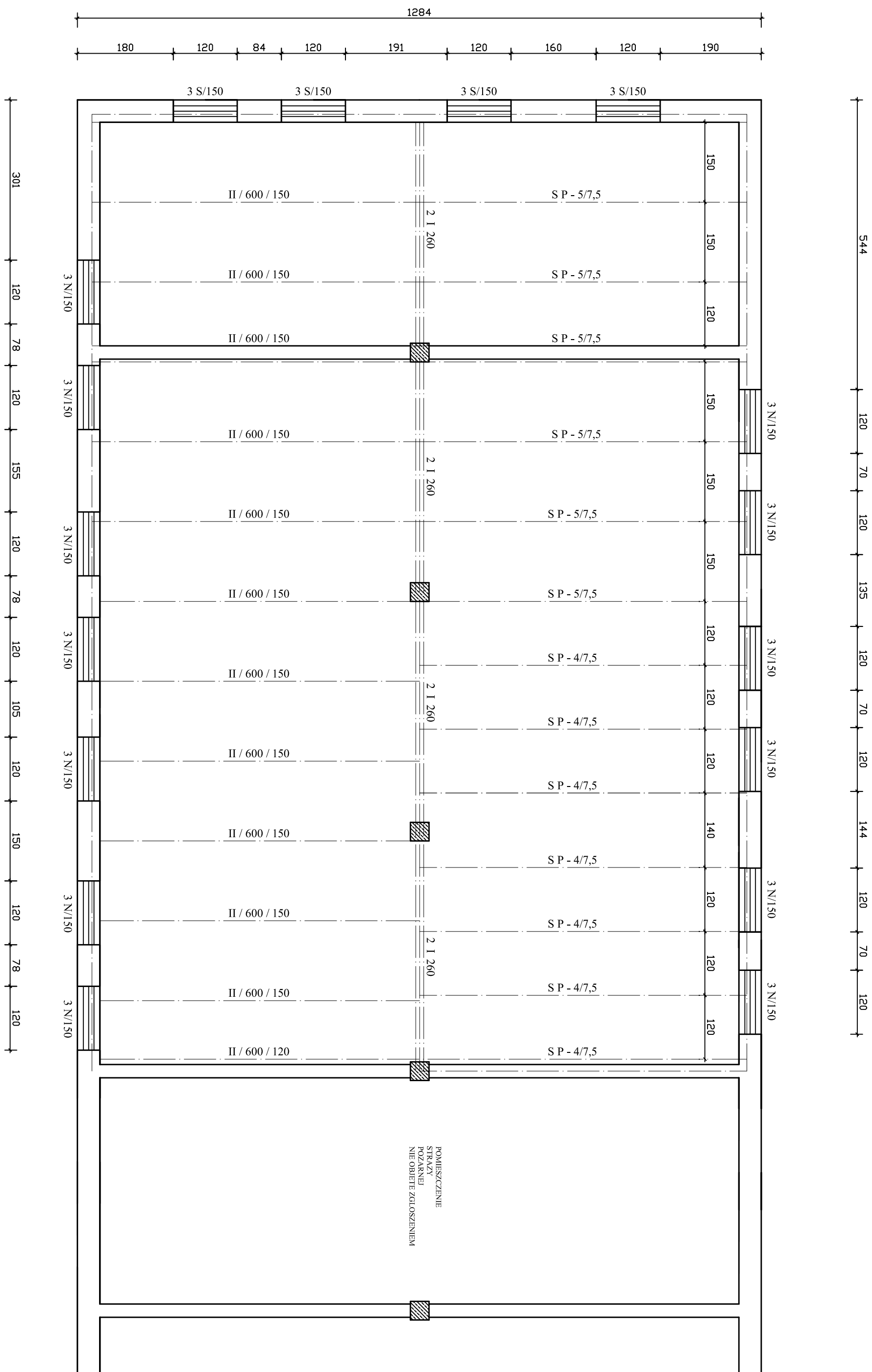
Kubatura – 564.00 m³

Program użytkowy archiwum zakładowego:

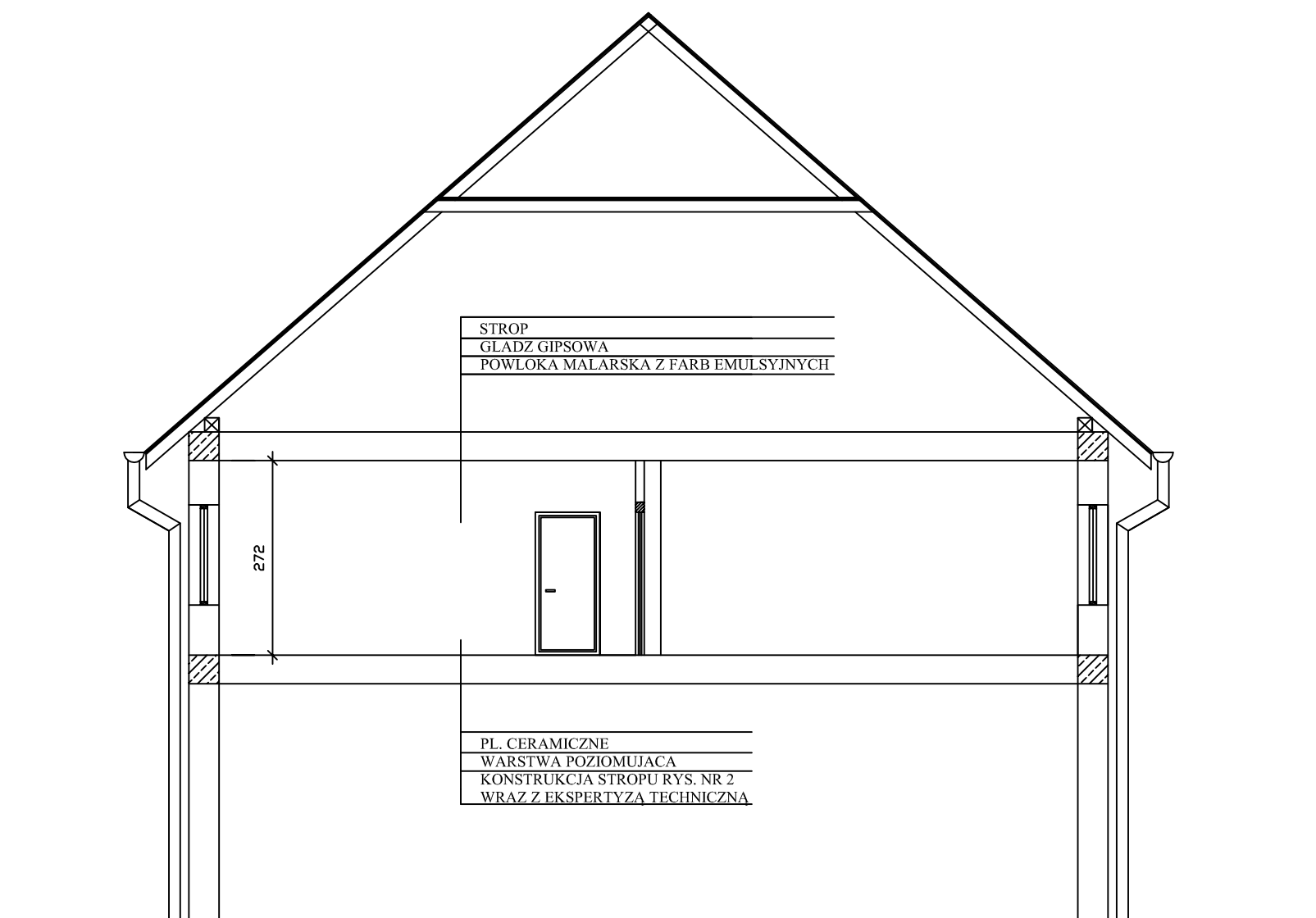
Na pierwszym piętrze budynku wydzielone zostaną pomieszczenia przeznaczone na archiwum zakładowe Starostwa Powiatowego w Ząbkowicach Śl.

UWAGI KOŃCOWE

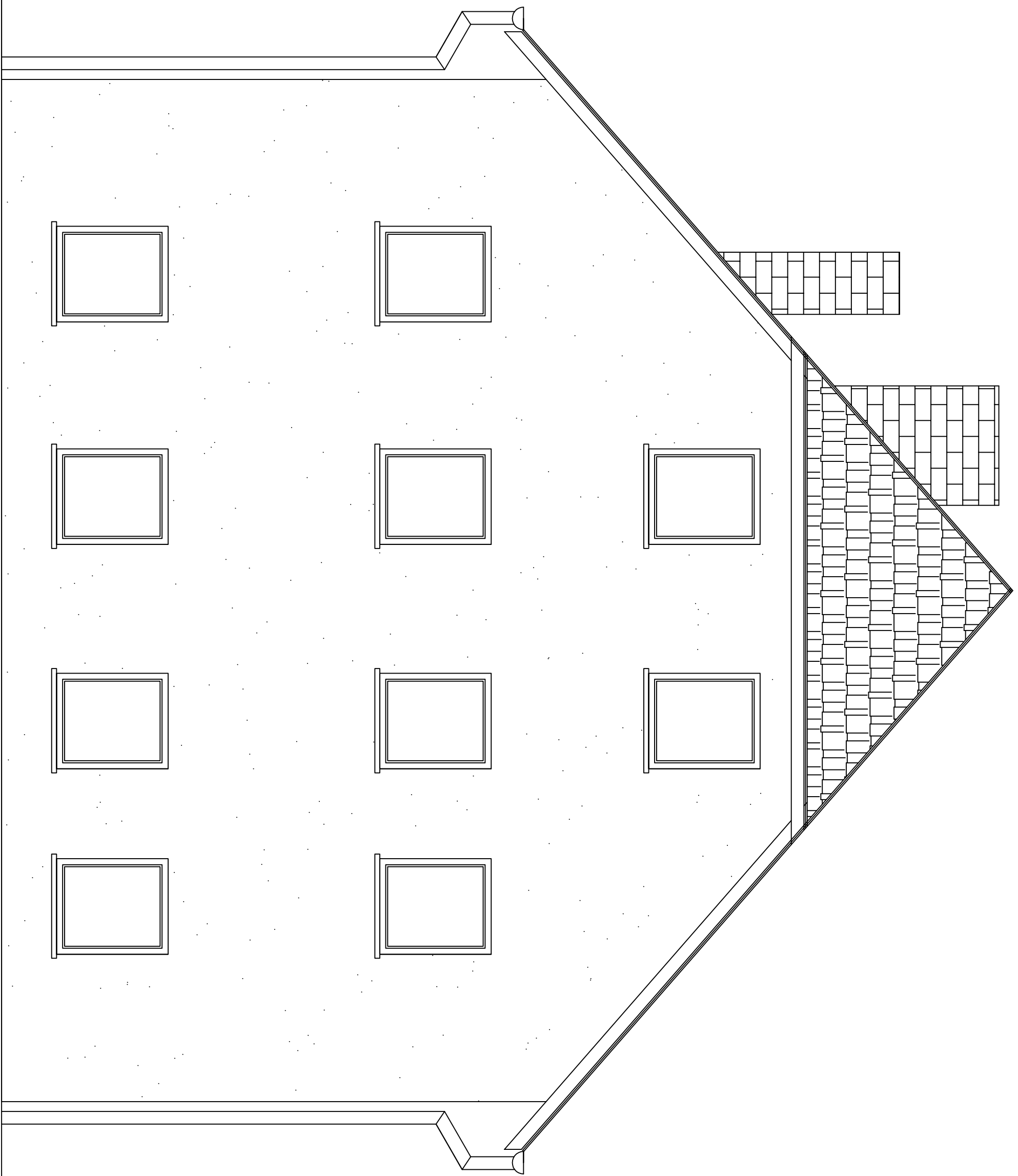
Zmiana sposobu użytkowania obiektu nie naruszy struktury poszczególnych elementów konstrukcyjnych budynku oraz jego konstrukcji. Prace budowlane nie wpłyną ujemnie na środowisko naturalne. Inwestycja nie wpłynie ujemnie na środowisko przyrodnicze w zakresie drzewostanu, wód powierzchniowych i podziemnych na terenie działki i w sąsiedztwie i nie pogorszy istniejący stan środowiska . Obiekt nie będzie źródłem emisji hałasu ,wibracji ani szkodliwego promieniowania. Odpady stałe z budynku będą gromadzone w pojemnikach i wywożone na wysypisko komunalne. Wykonawca przed przystąpieniem do wykonywania robót budowlanych jest zobowiązany opracować instrukcję bezpieczeństwa ich wykonywania i znajomości z nią pracowników w zakresie wykonywanych przez nich robót. Pracownicy zatrudnieni przy realizacji robót budowlanych powinni przejść podstawowe przeszkolenie w zakresie BHP obejmujący instruktaż stanowiskowy. Szczegółowe zasady bezpieczeństwa i higieny pracy przy wykonywaniu robót budowlanych określone zostały w Dz. U. z dnia 19 marca 2003 r. Nr 47 poz. 401 . Zasady te należy bezwzględnie przestrzegać. W przedmiotowym zamierzeniu budowlanym nie występują roboty budowlane szczególnie niebezpieczne. Istniejące warunki zagospodarowania terenu pozwalają zapewnić bezpieczną i sprawną komunikację umożliwiającą szybką ewakuację na wypadek pożaru, awarii i innych zagrożeń pod warunkiem przestrzegania zasad BHP i PPOŻ. Teren budowlany należy wyposażyć w niezbędny sprzęt do gaszenia pożaru.



PROJEKT BUDOWLANY	
ZMIANA SPOSOBU UŻYTKOWANIA	
BRANŻA ARCHITEKTONICZNO-BUDOWLANA	
RZUT STROPU NAD PARTEREM	
ADRES INWESTYCJI: PL. STRAZACKI 8	
(działka o nr ewid. gr. 803/1)	
SIERPIEŃ 2019 ROK	
	NR RYS. 2



PROJEKT BUDOWLANY	NR RYS. 3
ZMIANA SPOSOBU UŻYTKOWANIA	
BRANZA ARCHITEKTONICZNO-BUDOWLANA	
PRZEKROJ PIONOWY	
ADRES INWESTYCJI: PL. STRAZACKI 8 57-220 ZIEBICE (działka o nr ewid. gr. 803/1)	
SIERPIEŃ 2019 ROK	



PROJEKT BUDOWLANY

ZMIANA SPOSOBU UZYTEKOWANIA

BRANZA ARCHITEKTONICZNO-BUDOWLANA

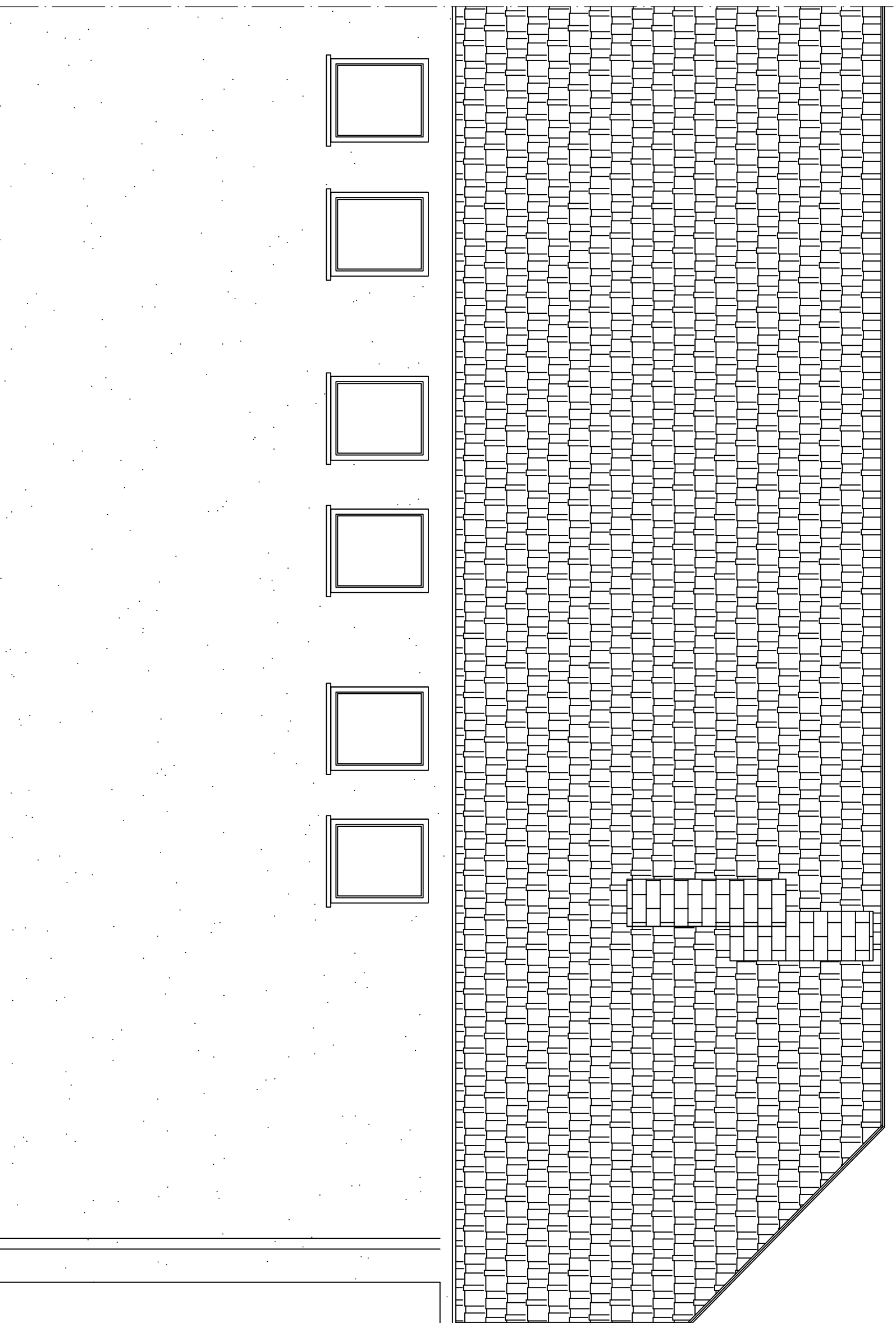
RZUT ELEWACJI

ADRES INWESTYCJI: PL. STRAZACKI 8

57-220 ZIEBICE
(działka o nr ewid. gr. 803/1)

SIERPIEŃ 2019 ROK

NR RYS.
4



PROJEKT BUDOWLANY
ZMIANA SPOSOBU UZYTEKOWANIA
BRANZA ARCHITEKTONICZNO-BUDOWLANA
RZUT ELEWACJI
ADRES INWESTYCJI: PL. STRAZACKI 8
57-220 ZIEBICE
(działka o nr ewid. gr. 803/1)

SIERPIEN 2019 ROK

NR RYS.
6

INSTALACJA ELEKTRYCZNA

Opis techniczny

1.1. Podstawa opracowania

Projekt opracowano na podstawie

- Zlecenia inwestora
- Decyzja o ustaleniu lokalizacji inwestycji celu publicznego nr 4/2019 z dnia 27.06.2019 wydana przez Burmistrza Miasta Ziębice
- Rozporządzenia Ministra Gospodarki Przestrzennej i Budownictwa z dnia 14 grudnia 1994 roku w sprawie warunków technicznych jakim powinny odpowiadać budynki i ich usytuowanie (DZ.U.NR 75 z dnia 15.06.2002 r.)
- Prawa Budowlanego (DZ.U.NR 89 z 1994 r. poz.414)
- Obowiązujących norm i przepisów branżowych

1.2. Zakres opracowania

Projekt niniejszy obejmuje wykonanie zasilania energetycznego z istniejącej instalacji wewnętrznej istniejącego obiektu, wewnętrznej instalacji elektrycznej oświetleniowej, gniazd wtyczkowych 230V, zasilania przepływowego podgrzewacza wody, wykonania instalacji antywłamaniowej jak i ochrony p.pożarowej, ochrony przeciwporażeniowej projektowanej zmiany sposobu użytkowania pomieszczeń z przeznaczeniem na archiwum zakładowe wraz z niezbędną infrastrukturą techniczną w miejscowości Ziębice, Plac Strażacki 8, działka o numerze ewidencyjnym gruntów 803/1.

1.3. Instalacja elektryczna zasilająca

Przyłącze energetyczne istniejące kablowe, wykonane z istniejącej sieci elektroenergetycznej.

Z istniejącej rozdzielnicy wewnętrzne zabudowanej na korytarzu na półpiętrze wyprowadzić nawierzchniowo w rurkach instalacyjnych, listwach instalacyjnych obwód 3-fazowy przewodem YDY 5x4mm² obwód zabezpieczyć wyłącznikiem instalacyjnym nadmiarowo-prądowym typu S303 B25.

W rozdzielnicy R-1 zabudować licznik elektroniczny do kontroli zużycia energii elektrycznej, klasa dokładności licznika nie mniejsza niż 1%.

1.4. Instalacja elektryczna wewnętrzna

Instalację elektryczną w projektowanej w zmianie sposobu użytkowania pomieszczeń z przeznaczeniem na archiwum zakładowe wykonać jako podtynkową, przewodami o napięciu roboczym izolacji 500/750V typu YDY(p) 3x1,5mm² dla instalacji oświetleniowej przewodami YDY(p) 3x2,5mm² dla instalacji gniazd

wtyczkowych 230V, przewodem typu YDY 3x4m² do zasilania przepływowego podgrzewacza wody o mocy 4,0kW. Do zasilania energetycznego projektowanej instalacji elektrycznych należy zabudować rozdzielnicę główną **R.GŁ.** (RN 2x18). w pomieszczeniu korytarza (pomieszczenie 2.8. Projektowane obwody zabezpieczyć należy przed skutkami zwarć i przeciążeń wyłącznikami nadmiarowo-prądowymi typu S-301 B10 dla obwodów oświetleniowych wyłącznikami nadmiarowo-prądowymi S-301 B16 dla obwodów zasilających gniazda wtyczkowe 230V, wyłącznikiem nadmiarowo-prądowym S-301 B20 dla obwodów zasilających przepływowy podgrzewacz wody.

Zgodnie z wytycznymi inwestora należy po opuszczeniu przez pracowników pomieszczeń wyłączyć zasilanie energii elektrycznej w obiekcie. Wyjątkowo z przed wyłącznika głównego w rozdzielnicy R.GŁ. wyprowadzić obwód zasilający centralkę alarmową antywłamaniową z funkcją ochrony p.pożarowej z czujnikami ciepła i dymu. Obwód zabezpieczyć wyłącznikiem nadmiarowo-prądowym S-301 B10

Przewody instalacji elektrycznej należy układać prowadząc je w poziomo i pionowo do ścian stropu i osprzętu elektrycznego (gniazda, wyłączniki). Gniazda wtyczkowe 230V montować na wysokości 1,2m natomiast włączniki oświetlenia należy zamontować na wysokości 1,2÷1,3m od podłoża.

Przewody ułożone w tynku należy przykryć warstwą min. 5mm tynku. W ścianach z płyt gipsowo-kartonowych przewody układać w rurkach osłonowych Peszla, rurkach instalacyjnych oraz listwach lub rurach instalacyjnych na konstrukcji schodów zewnętrznych (klatki schodowej).

W projektowanych pomieszczeniach archiwum należy zabudować sufitowe oprawy świetlówkowe TCW060 1x58W o stopniu ochrony IP65, w pomieszczeniu pokoju archiwisty zabudować oprawy rastrowe typu TCS 214/236 w pozostałych pomieszczeniach, W.C. zabudować lampy sufitowe LED o mocy 12W.

W pomieszczeniach archiwum wymagane minimalne natężenie oświetlenia $\geq 200\text{lx}$.

Osprzęt instalacyjny dobierze inwestor według aktualnej oferty handlowej dostępnej na rynku, osprzęt jednak musi posiadać dopuszczenie do użytkowania i znak bezpieczeństwa **B**.

Plan instalacji elektrycznej w projektowanym obiekcie przedstawiono na rysunkach technicznych:

Rys. E-1 Rzut piętra - Instalacja elektryczna,

Rys. E-3 Schemat zasilania

1.5. Ochrona antywłamaniowa i p.pożarowa

W celu ochrony przed włamaniem jak i ochrony pożarowej obiektu projektuje się zabudowę centrali alarmowej z czujnikami ruchu oraz czujnikami dymu i ciepła w pomieszczeniach archiwum zakładowego. Centrala wyposażona w moduł powiadamiania GSM minimum do 6 adresatów, kryteria doboru spełnia centrala INTEGRA 128 WRL.

Pomieszczeniu korytarza (2.8) zabudować manipulator szyfru a centralkę umieścić w pomieszczeniu pokoju archiwisty (2.7), sygnalizator akustyczny zabudować na korytarzu przed wejściem do pomieszczeń.

Plan rozmieszczenia elementów centrali alarmowej przedstawiono na **Rys. E-2**

1.6. Ochrona przeciwporażeniowa

Jako ochronę od porażenia prądem elektrycznym stosować SZYBKIE WYŁĄCZENIE ZASILANIA.

W projektowanej rozdzielniczy R.Gł. zasilającej projektowane instalacje elektryczne zabudować wyłącznik różnicowo-prądowy typu P304 40(25)/0,03A o prądzie znamionowym $I_n=40(25)A$ oraz prądzie różnicowym wyzwalającym $\Delta I_n \leq 0,03A$.

Z przewodem ochronnym „PE” łączyć trwale kołki (bolce) ochronne, obudowy maszyn i urządzeń elektrycznych.

1.7 Ochrona przeciwprzepięciowa

Zgodnie z normą PN-IEC/60364-4-443/1999 i PN-91/E-08109 należy zastosować ochronę przeciwprzepięciową w instalacji odbiorczej.

W istniejącej rozdzielniczy na parterze wewnątrz budynku, zabudować ochronniki p.przepięciowe klasy B+C oraz zabudować główną szynę uziemiającą którą należy połączyć z uziemieniem o parametrach $R_u \leq 10\Omega$ (po uwzględnieniu współczynnika „k”), wykonanym taśmą stalową ocynkowaną (bednarką) FeZn 30x4mm.

1.8. Uwagi końcowe

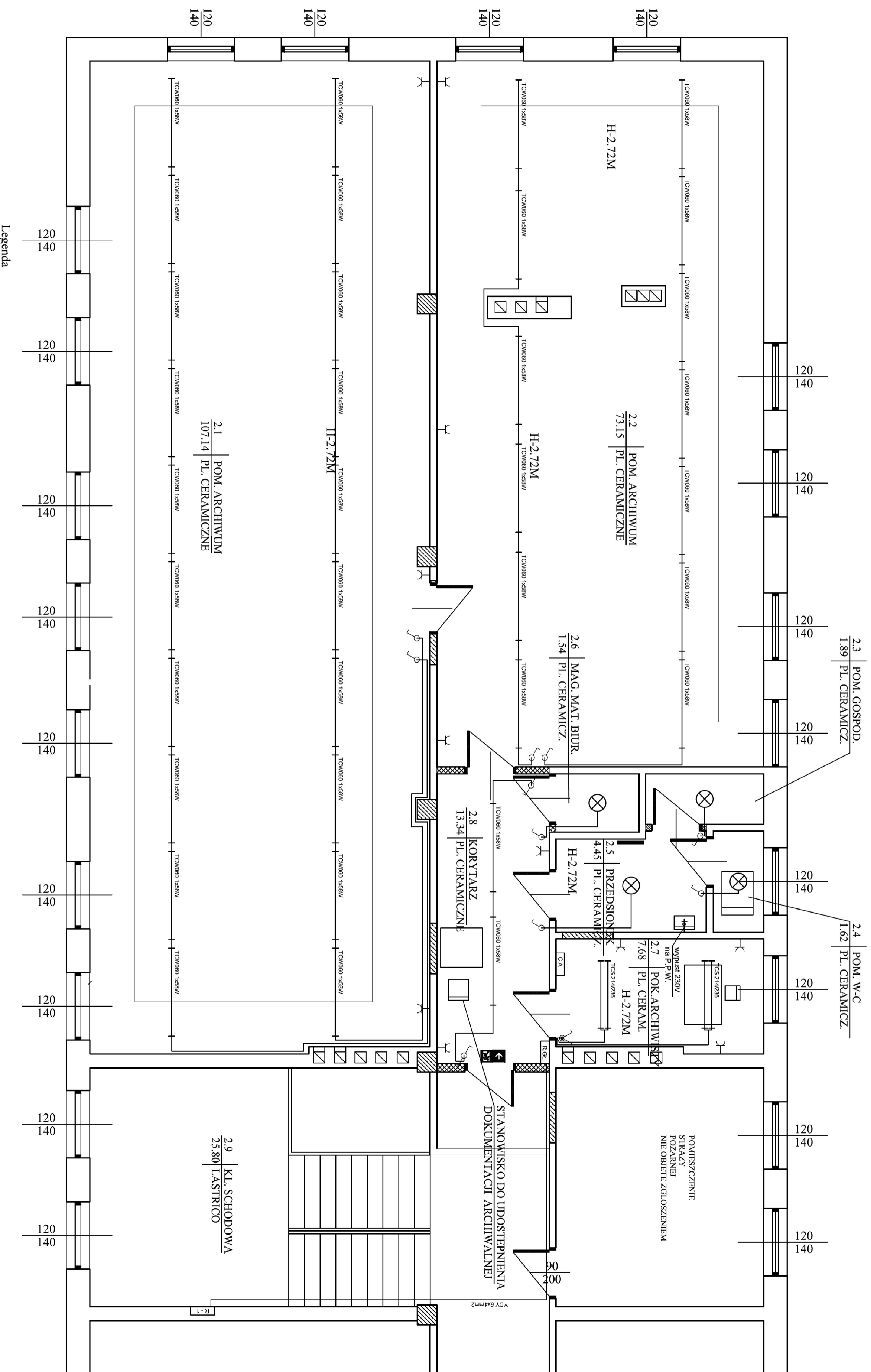
Całość prac, winna wykonać osoba lub przedsiębiorstwo, które posiada odpowiednie, uprawnienia i kwalifikacje do prowadzenia robót w zakresie elektrycznym.

Obioru robót elektrycznych dokona inspektor nadzoru budowlanego posiadający właściwe uprawnienia budowlane w zakresie instalacji elektrycznych na podstawie dokumentów przedłożonych przez wykonawcę robót elektrycznych.

Do odbioru wykonawca robót przedstawi:

- Oświadczenie wykonawcy o zgodności wykonania instalacji z obowiązującymi przepisami
- Schemat powykonawczy instalacji elektrycznej z naniesioną wielkością zabezpieczeń obwodów
- Protokół pomiaru rezystancji izolacji instalacji elektrycznej i skuteczności ochrony przeciwporażeniowej

Opracował :
Ryszard Comber

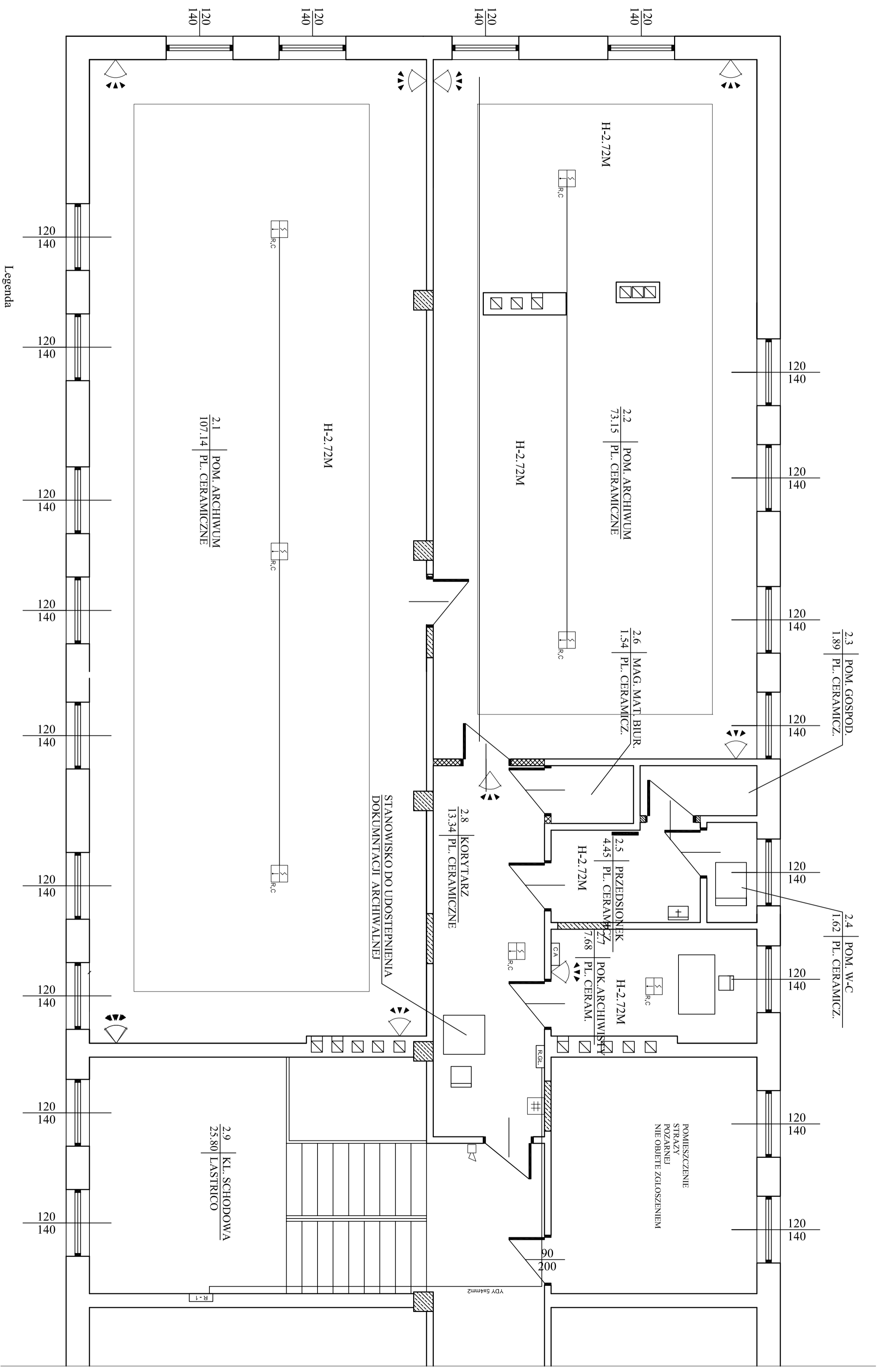


Legenda

- | | | | |
|--|--------------------------|--|----------------------------------|
| | rozdzielnica główna | | centrala alarmowa |
| | R.GL. | | wyłącznik 1-biegunowy |
| | C.A. | | wyłącznik 1-biegunowy |
| | TCW0B0 1x45RW | | wyłącznik schodowy |
| | oprawa świetłkowa 1x38RW | | oprawa oświetlenia ewakuacyjnego |
| | oprawa rasłowa 2x36W | | |
| | oprawa sułłowa LED 12W | | |
| | gniazdo wtyczkowe 230V | | |
| | wypust 230V na P.P.W. | | |

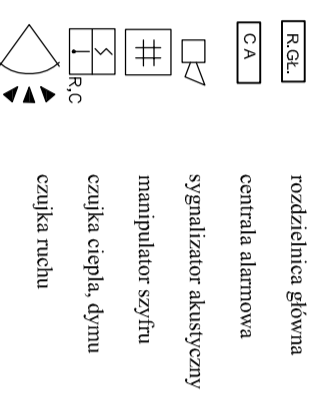
PROJEKT BUDOWLANY
ZMIANA SPOSOBU UZYTEKOWANIA
 BRANZA ELEKTRYCZNA
 RZUT PIETRA - INSTALACJA ELEKTRYCZNA
 ADRES INWESTYCJI: PL. STRAZACKI 8
 57-220 ZIEBICE
 (działka o nr ewid. gr. 803/1)
 SIERPIEN 2019 ROK

NR RYS.
 E-1



ZAMUROWANIA
 NOWE SCIANKI DZIAŁOWE

Legenda

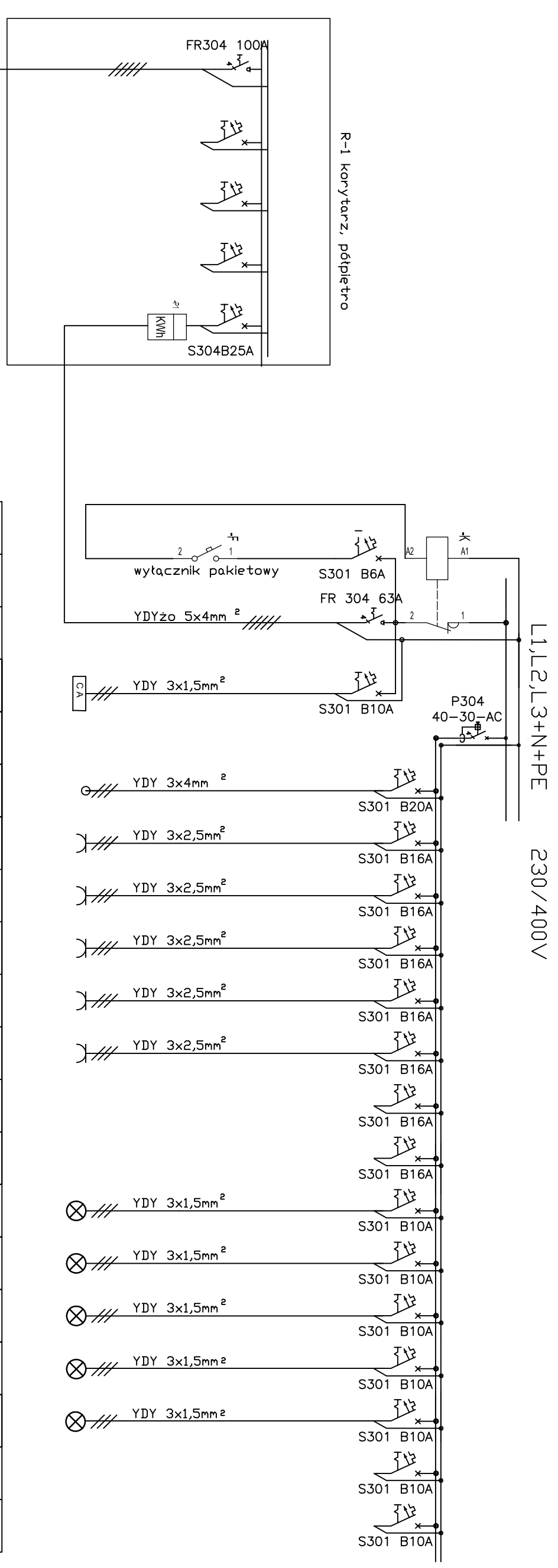


PROJEKT BUDOWLANY	skala 1 : 50
ZMIANA SPOSOBU UŻYTKOWANIA	
BRANŻA ELEKTRYCZNA	
RZUT PIĘTRA - INSTALACJA ALARMOWA	
ADRES INWESTYCJI: PL. STRAZACKI 8	
57-220 ZIEBICE	
(działka o nr ewid. gr. 803/1)	
SIERPIEŃ 2019 ROK	
	NR RYS. E-2

TN-S

tablica rozdzielcza R.GL.

obudowa RN 2x18



Kier. tablica licznikowa parter

wyłącznik obw. prądowych
wyłącznik główny
zasilanie centrali alarm.
wyłącznik przeciwporażeniowy P 304 40A/0,03A AC
zasilanie P.P.W. 4kW
gniazdo 230V
gniazdo 230V
gniazdo 230V
gniazdo 230V
gniazdo 230V
gniazdo 230V
rezerwa
rezerwa
oświetlenie
oświetlenie
oświetlenie
oświetlenie
oświetlenie
rezerwa
rezerwa

Samoczynne wyłączenie zasilania - wyłączniki różnicowoprądowe

PROJEKT BUDOWLANY	NR RYS. E-3
ZMIANA SPOSOBU UŻYTKOWANIA	
BRANŻA ELEKTRYCZNA	
SCHEMAT ZASILANIA	
ADRES INWESTYCJI: PL. STRAZACKI 8 57-220 ZIEBICE (działka o nr ewid. gr. 803/1)	
SIERPIEŃ 2019 ROK	

EKSPERTYZA TECHNICZNA

dotycząca możliwości

*przebudowy i zmiany sposobu użytkowania części budynku strażnicy ppoż.
na archiwum zakładowe starostwa powiatowego w Ząbkowicach Śląskich*

Adres: 57-220 Ziębice, pl. Strażacki 8
działka nr: 803/1

Inwestor: Starostwo Powiatowe
ul. Sienkiewicza 11, 57-200 Ząbkowice Śląskie

Autor opracowania: mgr inż. Andrzej Szewc
upr. nr 55/87Op

sierpień 2019

Spis zawartości:

1. Dane ogólne:
2. Opis lokalizacji
3. Charakterystyczne parametry techniczne obiektu budowlanego
4. Opis techniczny
5. Ocena stanu technicznego
- 6 . Sprawdzające obliczenia statyczno-wytrzymałościowe
7. Zalecenia i wnioski

DOKUMENTACJA FOTOGRAFICZNA

1. Dane ogólne.

1.1. Przedmiot i zakres opracowania.

Przedmiotem niniejszego opracowania jest wykonanie ekspertyzy technicznej dotycząca stanu technicznego istniejącego budynku strażnicy ppoż. w części do zmiany sposobu użytkowania

Zakres opracowania to wykonanie ekspertyzy technicznej dotyczącej elementów konstrukcyjnych budynku w aspekcie planowanej przebudowy oraz zmiany sposobu użytkowania części budynku strażnicy ppoż. na archiwum zakładowe starostwa powiatowego w Ząbkowicach Śląskich.

1.2. Źródła informacji, materiały pomocnicze, podstawy metodologiczne.

- Dokumentacja projektowa
- Informacje otrzymane od inwestora
- Inwentaryzacja stanu istniejącego wykonana przez projektant : mgr inż. arch. Agnieszka Kwaśniak.
- Wynik wizji lokalna w ramach której, przeprowadzono przegląd obiektu i wykonano dokumentację fotograficzną.

2. Określenie lokalizacji.

2.1. Adres nieruchomości

miejsowość: 57-220 Ziębice, pl. Strażacki 8
-działka nr: 803/1

3. Charakterystyczne parametry techniczne obiektu budowlanego

Część obiektu objęta inwestycją:

Pow. użytkowa – 210.81 m²

Kubatura – 573.00 m³

4. Opis techniczny.

Budynek obecnie tworzy jednolitą bryłę. Budynek jest dwukondygnacyjny z poddaszem użytkowym. Obiekt kryty jest dachem dwuspadowym o symetrycznym układzie połaci z naczółkami.

Budynek posiada ściany murowane posadowione na ławach fundamentowych oraz stropy oparte na podciągach i słupach posadowione na stopach fundamentowych. Poniżej opisano poszczególne elementy budowlane konstrukcyjne budynku.

4.1. Fundamenty:

Istniejący budynek posadowiono na ławach oraz stopach fundamentowych żelbetowych.

Ściany fundamentowe wykonano z bloczków betonowych. Stan budynku nie wskazuje na złe warunki gruntowe. Brak występowania zarysowań ścian mogących świadczyć o nierównomiernym osiadaniu. Zakres przebudowy praktycznie nie zwiększa obciążeń działających na fundamenty.

4.2. Ściany :

Ściany nośne zewnętrzne, murowane (warstwowe): cegła pełna gr.25 cm, wełna mineralne gr. 5 cm, cegła dziurawka 12 cm na zaprawie cementowo- wapiennej.

4.3. Słupy:

Słupy podpierające podciągi stropu nad parterem wykonane z 2 x INP200.

4.4. Stropy:

W budynku obecnie znajdują się stropy wykonane z płyt kanałowych

Projektowane zmiany nie ingerują w istniejący strop nad parterem.

Stropy opierają się na ścianach zewnętrznych nośnych i podciągach wewnętrznych wykonanych z dwóch dwuteowników IPN260.

4.5. Dach:

Dach drewniany o konstrukcji płatwiowo-kleszczowej kryty blachą.

4.6. Schody:

O konstrukcji żelbetowej.

4.7. Nadproża:

Istniejące nadproża zrealizowano jako prefabrykowane żelbetowe .

5. Ocena stanu technicznego

Przy ocenie stanu technicznego elementów budynku posłużono się następującymi kryteriami oceny i klasyfikacji technicznego stanu budynku lub elementu budynku:

Lp	Stan techniczny	zużycie w%	Kryterium oceny elementu lub budynku
1	Dobry	0-15	Elementy budynku są dobrze utrzymywane, konserwowane, nie wykazują zużycia lub uszkodzeń. Cechy i własności wbudowanych materiałów odpowiadają wymogom normowym.
2	Zadawalający	16-30	Elementy budynku utrzymane są należycie, Celowy jest remont bieżący polegający na drobnych naprawach, uzupełnieniach, konserwacji, impregnacji.
3	Średni	31-50	W elementach budynku występują niewielkie uszkodzenia, ubytki nie zagrażające bezpieczeństwu publicznemu. Celowy jest częściowy remont kapitalny.
4	Mierny	51-70	W elementach budynku występują znaczne uszkodzenia, ubytki. Cechy i własności wbudowanych materiałów mają obniżoną klasę. Wymagany kompleksowy remont kapitalny względnie wymiana.
5	Zły	71-100	W elementach budynku występują duże uszkodzenia, ubytki, które zagrażają lub mogą zagrażać dalszemu użytkowaniu. Cechy i własności wbudowanych materiałów mają obniżoną klasę. Wymagany kompleksowy remont kapitalny względnie wymiana o bardzo dużym zakresie.

Fundamenty i ściany fundamentowe.

Nie wykonano odkrywek fundamentów z uwagi praktycznie na niezmienione warunki obciążeniowe.

Zazwyczaj o stanie fundamentów świadczy stan ścian konstrukcyjnych kondygnacji naziemnych i ścian piwnicznych. Nie stwierdzono zarysowań ścian charakterystycznych dla ewentualnych osiadań fundamentów. Ogólnie stwierdza się, że fundamenty są w zadawalającym stanie technicznym.

Ściany konstrukcyjne

Ściany zewnętrzne i wewnętrzne wykonane zostały w tradycyjnej technologii budowlanej, są na ogół stanie technicznym dobrym.

Stropy

Stwierdzono widoczne rysy wzdłużne tynku sufitu stropu nad parterem w miejscach styku płyt kanałowych - wynik "klawiszowania" stropu płytowego -kanałowego. Ogólnie stwierdza się, że stropy są w zadawalającym stanie technicznym.

Nadproża drzwiowe i okienne

Nadproża są na ogół stanie technicznym dobrym .

Dach i pokrycie

Konstrukcja dachu pod pokrycie na podstawie oglądu oceniono, że jest w stanie zadawalającym. Pokrycie jest w stanie technicznym dobrym.

Elewacja

Elewacja w stanie technicznym dobrym.

6 . Sprawdzające obliczenia statyczno-wytrzymałościowe

WYKAZ ZASTOSOWANYCH NORM

Normy obciążeń:

PN-82/B-02000 Obciążenia budowli. Zasady ustalania wartości.

PN-82/B-02001 Obciążenia budowli. Obciążenia stałe.

PN-82/B-02003 – „Obciążenia budowli. Podstawowe obciążenia technologiczne i montażowe”

Normy projektowe:

- PN-B-03264 – „Konstrukcje betonowe, żelbetowe i sprężone. Obliczenia statyczne i projektowanie”

- PN-90/B-03200 – „Konstrukcje stalowe. Obliczenia statyczne i projektowanie”

ISTNIEJĄCE Obciążenie stropu

Lp	Opis obciążenia	Obc. char. kN/m ²	γ_f	k_d	Obc. obl. kN/m ²
1.	Obciążenie zmienne (wszelkie pokoje biurowe, gabinety lekarskie, naukowe, sale lekcyjne szkolne, szatnie i łazienki zakładów przemysłowych, pływalnie oraz poddasza użytkowane jako magazyny lub kondygnacje techniczne.) [2,0kN/m ²]	2,00	1,40	0,50	2,80
2.	Obciążenie zastępcze od ścianek działowych (o ciężarze razem z wyprawą od 0,5 kN/m ² od 1,5 kN/m ²) wys. 2,70 m [0,764kN/m ²]	0,76	1,20	--	0,91
3.	Lastriko bezspoinowe o grubości 20 mm x1,50 [0,440kN/m ² ·1,50]	0,66	1,30	--	0,86
4.	Warstwa cementowa grub. 5 cm [24,0kN/m ³ ·0,05m]	1,20	1,30	--	1,56
5.	STROP KANAŁOWY	3,50	1,10	--	3,85
6.	Warstwa cementowo-wapienna grub. 1,5 cm [19,0kN/m ³ ·0,015m]	0,29	1,30	--	0,38
Σ :		8,41	1,23	--	10,36

Według dokumentacji archiwalnej i informacji uzyskanej od inwestora przedmiotowy strop wykonano z płyty ŻERAŃ typu SP-5/7,5 (SP-4/7,5).

Płyty te produkowane były na obciążenia zewnętrzne maksymalne wg wariantu II obciążeń $g_{1+p} = 7,5$ [kN/m²].

Obciążenie zewnętrzne charakterystyczne bez ciężaru stropu wynosi $4,91$ [kN/m²] < $7,50$ [kN/m²] (**warunek spełniony**)

PROJEKTOWANE Obciążenie stropu w pomieszczeniach 1 piętra do lokowania archiwum zakładowego .

Lp	Opis obciążenia	Obc. char. kN/m ²	γ_f	k_d	Obc. obl. kN/m ²
1.	OBCIĄŻENIE UŻYTKOWE ARCHIWUM	2,50	1,40	0,50	3,50
2.	Płytki ceramiczne grubości 7 mm na zaprawie cementowej 1:3 gr. 16-23 mm [0,320kN/m ²]	0,32	1,30	--	0,42
3.	Warstwa cementowa WYRÓWNUJĄCA grub. 3 cm [21,0kN/m ³ ·0,03m]	0,63	1,30	--	0,82
4.	Warstwa cementowa ISTNIEJĄCA j grub. 5 cm [24,0kN/m ³ ·0,05m]	1,20	1,30	--	1,56
5.	STROP KANAŁOWY	3,50	1,10	--	3,85
6.	Warstwa cementowo-wapienna grub. 1,5 cm [19,0kN/m ³ ·0,015m]	0,29	1,30	--	0,38
Σ :		8,44	1,25	--	10,52

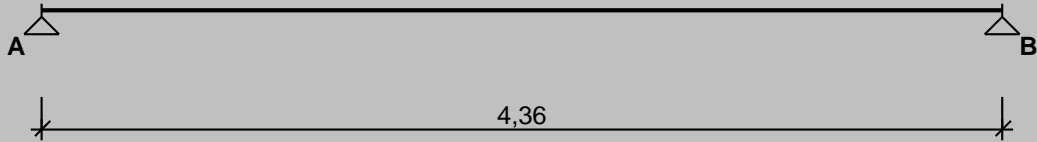
Obciążenie zewnętrzne charakterystyczne bez ciężaru stropu wynosi $4,94[\text{kN/m}^2] < 7,50[\text{kN/m}^2]$ (**warunek spełniony**)

Obliczenia sprawdzające podciągu stalowego 2 IPN 260

Obciążenie zewnętrzne projektowane charakterystyczne na podciąg stalowy wynosi:
 $8,44 \cdot 5,90 = 49,8[\text{kN/m}]$ + ścianka działowa $6,3[\text{kN/m}]$ - przyjęto do dalszych obliczeń:
 $56[\text{kN/m}]$

$l_0 = l \cdot 1,05 = 4,15 \cdot 1,05 = 4,36\text{m}$

SCHEMAT BELKI



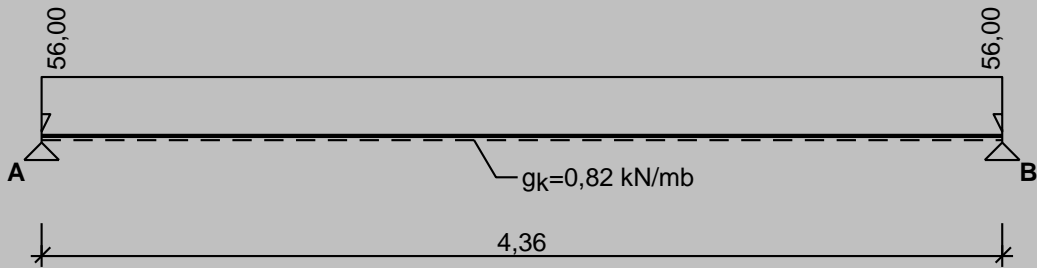
Parametry belki:

- współczynnik obciążenia dla ciężaru własnego belki $\gamma_f = 1,10$

OBCIĄŻENIA CHARAKTERYSTYCZNE BELKI

Przypadek **P1: Obciążenie ze stropu** ($\gamma_f = 1,30$)

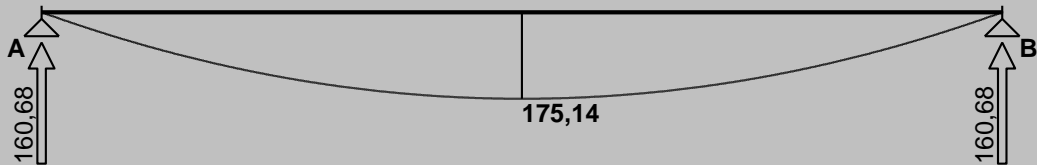
Schemat statyczny (ciężar belki uwzględniony automatycznie):



WYKRESY SIŁ WEWNĘTRZNYCH

Przypadek **P1: Obciążenie ze stropu**

Momenty zginające [kNm]:



Tablica wyników obliczeń statycznych:

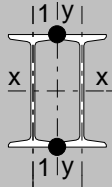
L.p.	z [m]	M _l [kNm]	M _o [kNm]	V _l [kN]	V _p [kN]	f _k [mm]
Przęsło A - B (l_o = 4,36 m)						
A.	0,00	--	0,00	--	160,68	--
1.	2,18	175,14	175,14	0,00	0,00	11,36
B.	4,36	0,00	--	-160,68	--	--
Reakcje podporowe: R _A = 160,68 kN, R _B = 160,68 kN						

ZAŁOŻENIA OBLICZENIOWE DO WYMIAROWANIA

Wykorzystanie rezerwy plastycznej przekroju: nie;

Parametry analizy zwichrzenia:

- obciążenie przyłożone na pasie górnym belki;
- obciążenie działa w dół;
- belka zabezpieczona przed zwichrzeniem;

WYMIAROWANIE WG PN-90/B-03200

Przekrój: **2 I 260**

$A_v = 48,9 \text{ cm}^2$, $m = 83,8 \text{ kg/m}$ $J_x = 11480 \text{ cm}^4$, $J_y = 3979 \text{ cm}^4$, $J_\omega = 43600 \text{ cm}^6$, $J_T = 35,3 \text{ cm}^4$, $W_x = 884 \text{ cm}^3$

Stal: **St3**

Nośności obliczeniowe przekroju:

- zginanie: klasa przekroju 1 ($\alpha_p = 1,000$) $M_R = 190,06 \text{ kNm}$
- ścinanie: klasa przekroju 1 $V_R = 609,53 \text{ kN}$

Nośność na zginanie

Przekrój $z = 2,18 \text{ m}$

Współczynnik zwichrzenia $\varphi_L = 1,000$

Moment maksymalny $M_{\max} = 175,14 \text{ kNm}$

$$(52) \quad M_{\max} / (\varphi_L \cdot M_R) = 0,921 < 1$$

Nośność na ścinanie

Przekrój $z = 0,00 \text{ m}$

Maksymalna siła poprzeczna $V_{\max} = 160,68 \text{ kN}$

$$(53) \quad V_{\max} / V_R = 0,264 < 1$$

Nośność na zginanie ze ścinaniem

$V_{\max} = 160,68 \text{ kN} < V_o = 0,6 \cdot V_R = 365,72 \text{ kN} \rightarrow$ warunek niemiernodajny

Stan graniczny użytkowania

Przekrój $z = 2,18 \text{ m}$

Ugięcie maksymalne $f_{k,\max} = 11,36 \text{ mm}$

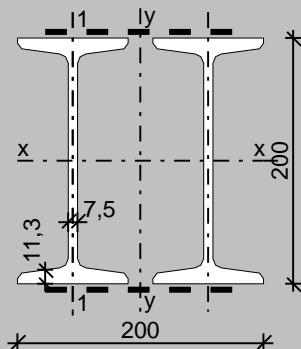
Ugięcie graniczne $f_{gr} = l_o / 350 = 4360 / 350 = 12,46 \text{ mm}$

$$f_{k,\max} = 11,36 \text{ mm} < f_{gr} = 12,46 \text{ mm} \quad (91,2\%)$$

Słup podtrzymujący podciąg

Siła działająca na słup przekazana przez podciąg $2 \cdot 160,68 = 293$ [kN] - przyjęto do dalszych obliczeń: 321 [kN]

2 dwuteowniki normalne I 200 $a_c = 200$ mm, PRZYJĘTO połączone przewiązkami co 900 mm

**Wymiary profilu podstawowego I 200**

$h = 200$ mm, $b_f = 90$ mm

$t_w = 7,5$ mm, $t_f = 11,3$ mm

$r = 7,5$ mm, $r_1 = 4,5$ mm

Cechy geometryczne przekroju

$A = 66,80$ cm²

$J_x = 4280$ cm⁴, $J_y = 2255$ cm⁴

$W_x = 428,0$ cm³, $W_y = 225,5$ cm³

$i_x = 8,000$ cm, $i_y = 5,810$ cm, $i_1 = 1,870$ cm

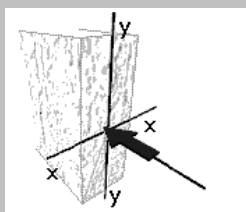
$A_L = 1,417$ m²/mb, $A_G = 0,005$ m²/t

$U/A = 424,4$ m⁻¹, $m = 52,40$ kg/m

Stal: St3, $f_d = 215$ MPa, $\lambda_p = 84,0$;

Obciążenie elementu

$N = 321,0$ kN

**Warunki nośności elementu**

$$^{(39)} N / (\varphi_x \cdot N_{Rc,x}) = 0,230 < 1$$

$$^{(39)} N / (\varphi_y \cdot N_{Rc,y}) = 0,310 < 1$$

7. Zalecenia i wnioski

Zalecenia

Zabrania się przekraczać obciążenie użytkowe (zewnętrzne) stropu nad parterem ponad $2,5 \text{ kN/m}^2$ (250 kG/m^2).

Wnioski.

Na podstawie przeprowadzonych oględzin i analiz stwierdzono, że przedmiotowy budynek na ogół jest w stanie technicznym dobrym. Stwierdzono widoczne rysy włosowate, wzdłużne tynku sufitu stropu nad parterem w miejscach styku płyt kanałowych - wynik "klawiszowania" stropu płytowego -kanałowego.

Opisany stan techniczny elementów konstrukcyjnych budynku z uwzględnieniem podłoża gruntowego **pozwala** na wykonanie w aspekcie planowanej przebudowy oraz zmiany sposobu użytkowania części budynku strażnicy ppoż. na archiwum zakładowe starostwa powiatowego w Ząbkowicach Śląskich., pod warunkiem wykonania powyższych zaleceń i wykonaniu robót budowlanych określonych w projekcie budowlanym.

DOPUSZCZALNE OBCIĄŻENIE UŻYTKOWE (ZEWNĘTRZNE) STROPU NAD PARTEREM WYNOSI: $2,5 \text{ kN/m}^2$ (250 KG/m^2).

Opracował:

mgr inż. Andrzej Szwec upr. nr 55/87Op

DOKUMENTACJA FOTOGRAFICZNA
dotycząca ekspertyzy budowlanej

*przebudowy i zmiany sposobu użytkowania części budynku strażnicy ppoż.
na archiwum zakładowe starostwa powiatowego w Żąbkowicach Śląskich;*



Fot.1 Widok ogólny budynku w rejonie przewidzianym do zmiany sposobu użytkowania z przebudową



Fot. 2 Słup i podciągi podtrzymujące strop nad parterem - w miejscu projektowanej przebudowy.



Fot.3 Korytarz 1piętra przewidziany do przebudowy



Fot.4 Posadzki pomieszczeń 1 piętra

DECYZJA O STWIERDZENIU PRZYGOTOWANIA ZAWODOWEGO
do pełnienia samodzielnych funkcji technicznych w budownictwie

Na podstawie § 2 ust. 1 pkt 1, § 4 ust. 1 § 7 i § 13 ust. 1 pkt 1 lit. ...
rozporządzenia Ministra Gospodarki Terenowej i Ochrony Środowiska z dnia 20 lutego 1975r. w sprawie
samodzielnych funkcji technicznych w budownictwie (Dz. U. Nr 8, poz. 46; zmiana Dz. U. Nr 69/91, poz. 299)
stwierdza się, że:

Obywatel(ka) AGNIESZKA IGWAŚNIAK
(imię i nazwisko)

registrar inżynier architekt
(tytuł naukowy - zawodowy)

urodzony(a) dnia 05 czerwca 1952 r. w Inowrocławiu

posiada przygotowanie zawodowe upoważniające do wykonywania samodzielnych funkcji

projektanta

(rodzaj funkcji)

w specjalności architektonicznej

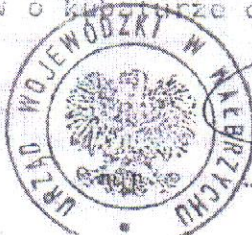
(rodzaj specjalności techniczno - budowlanej)

w zakresie */

(specjalizacja zawodowa)

i jest upoważniony(a) do:

- 1- sporządzania projektów w zakresie rozwiązań architektonicznych wszelkich obiektów budowlanych, § 2 ust. 1 pkt 1,
- 2- sporządzania projektów rozwiązań konstrukcyjno-budowlanych w zakresie obiektów budowlanych o powszechnie znanych rozwiązaniach konstrukcyjnych i schematach technicznych, z wyłączeniem konstrukcji fundamentów głębokich i trudniejszych konstrukcji statycznie niewyznaczalnych, § 4 ust. 1
- 3- kierowania, nadzorowania i kontrolowania budowy oraz do oceniania i badania stanu technicznego obiektów budowlanych w specjalności architektonicznej i konstrukcyjno-budowlanej w budownictwie jednorodzinny, zagrodowym oraz innych budynków o kubaturze do 1000 m sześć. § 4 ust. 2
- 4- kierowania i kontrolowania wytwarzania konstrukcyjnych elementów budowlanych oraz kontrolowania stanu technicznego obiektów budowlanych w budownictwie jednorodzinny, zagrodowym oraz innych budynków o kubaturze do 1000 m sześć. § 7.



Zam. WOJEWODY

[Signature]
Główny Architekt i Nadzorca
Dyrektor Wydziału

(podpis i pieczęć)



IZBA ARCHITEKTÓW
RZECZYPOSPOLITEJ POLSKIEJ

Dolnośląska Okręgowa Rada Izby Architektów RP

ZAŚWIADCZENIE - ORYGINAŁ

(wypis z listy architektów)

Dolnośląska Okręgowa Rada Izby Architektów RP zaświadcza, że:

mgr inż. arch. Agnieszka Jadwiga Kwaśniak

posiadająca kwalifikacje zawodowe do pełnienia samodzielnych funkcji technicznych w budownictwie w specjalności architektonicznej i w zakresie posiadanych uprawnień nr **UAN.V-7342/6/3/80/92**, jest wpisana na listę członków Dolnośląskiej Okręgowej Izby Architektów RP pod numerem: **DS-0540**.

Członek czynny od: 01-02-2002 r.

Data i miejsce wygenerowania zaświadczenia: 11-01-2019 r. Wrocław.

Zaświadczenie jest ważne do dnia: **30-06-2020 r.**

Podpisano elektronicznie w systemie informatycznym Izby Architektów RP przez:
Anna Kościuk, Przewodnicząca Okręgowej Rady Izby Architektów RP.

Nr weryfikacyjny zaświadczenia:

DS-0540-4BYY-6A27-YB5D-384B

Dane zawarte w niniejszym zaświadczeniu można sprawdzić podając nr weryfikacyjny zaświadczenia w publicznym serwisie internetowym Izby Architektów: www.izbaarchitektow.pl lub kontaktując się bezpośrednio z właściwą Okręgową Izbą Architektów RP.

Wałbrzych, dnia *M* .12.1998 r.

WOJEWODA WAŁBRZYSKI
NBGP.V-7342/3/53/98

DECYZJA

Na podstawie art.13 ust.1 pkt 1 i 2, art.14 ust.1 pkt 5 ustawy z dnia 7 lipca 1994 r. - Prawo budowlane (Dz.U. Nr 89, poz. 414 z późn. zm.), § 5 ust.6 i § 9 ust.1 Rozporządzenia Ministra Gospodarki Przestrzennej i Budownictwa z dnia 30 grudnia 1994 r. w sprawie samodzielnych funkcji technicznych w budownictwie (Dz. U. z 1995 r. Nr 8, poz. 38) oraz art. 104 kodeksu postępowania administracyjnego (tekst jednolity: Dz. U. z 1980 r. Nr 9, poz. 26 z późn. zm.), po przeprowadzeniu postępowania kwalifikacyjnego i złożeniu egzaminu z wynikiem pozytywnym

n a d a j ę

Panu RYSZARDOWI COMBER

technik elektromechanik

ur. dnia 4 maja 1961 r. w Bogdanowie

**UPRAWNIENIA BUDOWLANE
DO PROJEKTOWANIA I KIEROWANIA ROBOTAMI BUDOWLANYMI
W SPECJALNOŚCI
INSTALACYJNEJ W ZAKRESIE SIECI, INSTALACJI I URZĄDZEŃ
ELEKTRYCZNYCH I ELEKTROENERGETYCZNYCH
W OGRANICZONYM ZAKRESIE**

Pan Ryszard Comber może zgodnie z § 5 ust.6 Rozporządzenia w sprawie samodzielnych funkcji technicznych w budownictwie wykonywać swoje uprawnienia w zakresie obejmującym:

projektowanie i kierowanie budową i robotami budowlanymi przy wykonywaniu instalacji i urządzeń niskiego napięcia (wraz z przyłączami) w budownictwie jednorodzinnym i zagrodowym oraz innych budynków o kubaturze do 1000 m³ i prostej funkcji technologicznej, takich jak magazyny, niewielkie obiekty handlowe, warsztaty rzemieślnicze.

Na podstawie art. 107 § 4 KPA odstępuje się od uzasadnienia decyzji, gdyż uwzględnia ona w całości interes strony.

Od niniejszej decyzji służy prawo wniesienia odwołania do Głównego Inspektora Nadzoru Budowlanego za pośrednictwem Wojewody Wałbrzyskiego w terminie 14 dni od daty jej doręczenia.

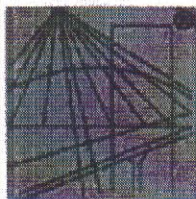
Otrzymują:

1. Pan Ryszard Comber
Tarnów 21
57-200 Ząbkowice Śląskie
2. Główny Inspektor Nadzoru
Budowlanego
3. a/a

Z up. WOJEWODY

mgr inż. Mirosław Halicki
DIREKTOR BIURA
Nadzoru Budowlanego
i Gospodarki Przestrzennej





P O L S K A
I Z B A
I N Ż Y N I E R Ó W
B U D O W N I C T W A

Zaświadczenie

o numerze weryfikacyjnym:

DOŚ-4M4-RKJ-YZN *

Pan Ryszard Comber o numerze ewidencyjnym DOŚ/IE/2023/01

adres zamieszkania Tarnów 21, 57-200 Ząbkowice Śl.

jest członkiem Dolnośląskiej Okręgowej Izby Inżynierów Budownictwa i posiada wymagane ubezpieczenie od odpowiedzialności cywilnej.

Niniejsze zaświadczenie jest ważne od 2019-01-01 do 2019-12-31.

Zaświadczenie zostało wygenerowane elektronicznie i opatrzone bezpiecznym podpisem elektronicznym weryfikowanym przy pomocy ważnego kwalifikowanego certyfikatu w dniu 2018-12-27 roku przez:

Janusz Szczepański, Przewodniczący Rady Dolnośląskiej Okręgowej Izby Inżynierów Budownictwa.

(Zgodnie art. 5 ust 2 ustawy z dnia 18 września 2001 r. o podpisie elektronicznym (Dz. U. 2001 Nr 130 poz. 1450) dane w postaci elektronicznej opatrzone bezpiecznym podpisem elektronicznym weryfikowanym przy pomocy ważnego kwalifikowanego certyfikatu są równoważne pod względem skutków prawnych dokumentom opatrzonym podpisami własnoręcznymi.)

* Weryfikację poprawności danych w niniejszym zaświadczeniu można sprawdzić za pomocą numeru weryfikacyjnego zaświadczenia na stronie Polskiej Izby Inżynierów Budownictwa www.piib.org.pl lub kontaktując się z biurem właściwej Okręgowej Izby Inżynierów Budownictwa.



Opole 1987-02-23

**URZĄD WOJEWÓDZKI
w OPOLU**

Wydział Planowania Przestrzennego,
Urbanistyki, Architektury
i Nadzoru Budowlanego

Nr ewid. 55/87/Op

**STWIERDZENIE PRZYGOTOWANIA ZAWODOWEGO
DO PEŁNIENIA SAMODZIELNYCH FUNKCJI TECHNICZNYCH W BUDOWNICTWIE**

Na podstawie § 2 ust.1, § 4 ust.2, § 6 ust.3, § 7 - - - - -

i § 13 ust. 1 pkt 2 rozporządzenia Ministra Gospodarki Terenowej i Ochrony Środowiska z dnia 20 lutego 1975 r. w sprawie samodzielnych funkcji technicznych w budownictwie (Dz. U. Nr 8, poz. 46) stwierdza się, że:

Obywatel **ANDRZEJ PIOTR SZWEC**

magister inżynier budownictwa

urodzony dnia **10 października 1954 r. w Paczkowie**

ma przygotowanie zawodowe upoważniające do wykonywania samodzielnej funkcji

projektanta

w specjalności **konstrukcyjno-budowlanej**

- - - - -

Obywatel **Andrzej Piotr Szweg** jest upoważniony do:

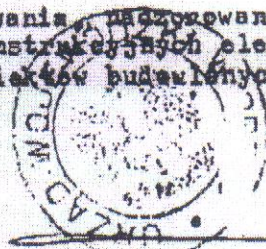
sporządzania projektów w zakresie rozwiązań konstrukcyjno-budowlanych budynków oraz innych budowli, z wyłączeniem linii, węzłów i stacji kolejowych, dróg oraz lotniskowych dróg startowych i manipulacyjnych, mostów, budowli hydrotechnicznych i melioracyjnych,

sporządzania w budownictwie osób fizycznych projektów w zakresie rozwiązań architektonicznych:

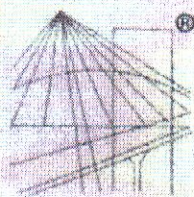
a/ budynków inwentarskich i gospodarczych, adaptacji projektów typowych i powtarzalnych innych budynków oraz sporządzania planów zagospodarowania działki związanych z realizacją tych budynków,

b/ budowli nie będących budynkami,

w budownictwie osób fizycznych - do kierowania, nadzoru i kontrolowania budowy, kierowania i kontrolowania wytwarzania konstrukcyjnych elementów budowlanych oraz oceniania i badania stanu technicznego obiektów budowlanych. - - - - -



BLONNY AR...
[Signature]



® P O L S K A
I Z B A
I N Ż Y N I E R Ó W
B U D O W N I C T W A

Zaświadczenie

o numerze weryfikacyjnym:

OPL-AQI-CSL-WXU *

Pan ANDRZEJ SZWEC o numerze ewidencyjnym OPL/BO/0386/01
adres zamieszkania ul. ST. MONIUSZKI nr 15, 48-370 PACZKÓW
jest członkiem Opolskiej Okręgowej Izby Inżynierów Budownictwa i posiada wymagane
ubezpieczenie od odpowiedzialności cywilnej.
Niniejsze zaświadczenie jest ważne do dnia 2019-12-31.

Zaświadczenie zostało wygenerowane elektronicznie i opatrzone bezpiecznym podpisem elektronicznym
weryfikowanym przy pomocy ważnego kwalifikowanego certyfikatu w dniu 2018-12-05 roku przez:

Adam Rak, Przewodniczący Rady Opolskiej Okręgowej Izby Inżynierów Budownictwa.

(Zgodnie art. 5 ust 2 ustawy z dnia 18 września 2001 r. o podpisie elektronicznym (Dz. U. 2001 Nr 130 poz. 1450) dane w postaci
elektronicznej opatrzone bezpiecznym podpisem elektronicznym weryfikowanym przy pomocy ważnego kwalifikowanego certyfikatu są
równoważne pod względem skutków prawnych dokumentom opatrzonym podpisami własnoręcznymi.)

* Weryfikację poprawności danych w niniejszym zaświadczeniu można sprawdzić za pomocą numeru weryfikacyjnego zaświadczenia na
stronie Polskiej Izby Inżynierów Budownictwa www.piiib.org.pl lub kontaktując się z Biurem właściwej Okręgowej Izby Inżynierów
Budownictwa.