

Ząbkowice Śląskie 2021.05.12

BR.0003.2.2021

**Pan  
Marian Kozyra**

**Radny Powiatu Ząbkowickiego**

W odpowiedzi na Pana interpelację z dnia 4.05.2021 roku informuję, że pozyskiwanie środków z dotacji celowej na realizację zadań drogowych realizowane jest na podstawie Wytycznych Ministra Spraw Wewnętrznych i Administracji z dnia 13 kwietnia 2021 roku „*W sprawie zasad i trybu udzielania jednostkom samorządu terytorialnego dotacji celowych z budżetu państwa na dofinansowanie zadań własnych związanych z remontem, przebudową i odbudową obiektów budowlanych zniszczonych lub uszkodzonych w wyniku zdarzeń noszących znamiona klęski żywiołowej*”, Zarządzenia Wojewody Dolnośląskiego Nr 147 z dnia 16.04.2019 r. w sprawie powołania Komisji Wojewódzkiej do spraw weryfikacji strat w infrastrukturze samorządu terytorialnego spowodowanych przez klęski żywiołowe oraz załącznik Nr 1 *Instrukcja w sprawie szacowania i weryfikacji strat w infrastrukturze jednostek samorządu terytorialnego (...) oraz Uchwały Nr 261/2017 Zarządu Powiatu Ząbkowickiego z dnia 24.10.2017 roku w sprawie powołania komisji stałej ds. ustalania szkód i szacowania strat powstałych wskutek klęsk żywiołowych.*

Pod koniec roku na podstawie pisma Ministra właściwego ds. Usuwania Skutków Klęsk Żywiołowych Wojewoda przesyła do jednostek samorządu terytorialnego tabelę z prośbą o przedstawienie listy zadań preferencyjnych planowanych do wykonaniu w przyszłym roku.

Wszystkie obiekty infrastruktury komunalnej przewidziane do remontu lub odbudowy, wskazane, jako zadania priorytetowe do realizacji w bieżącym roku, winny być ujęte w protokołach z oszacowania strat, sporządzonych bezpośrednio po wystąpieniu klęsk żywiołowych oraz pozytywnie zweryfikowane przez Komisję Wojewódzką do spraw weryfikacji strat w infrastrukturze samorządu terytorialnego spowodowanych przez klęski żywiołowe.

Na posiedzeniu Zarządu Powiatu Ząbkowickiego listy zadań preferencyjnych planowanych do wykonaniu w przyszłym roku przedstawia Dyrektor Zarządu Dróg Powiatowych Przewodniczący Powiatowej Komisji ds. szacowania strat. Lista priorytetowa zawierająca maksymalnie 5 zadań. Przy ustalaniu parytetów brane są następujące kryteria:

1. wartość szacunkowa zadania,
2. wielkość zniszczeń,
3. długość odcinka podlegającemu remontowi lub odbudowie,
4. kontynuację remontów ciągów komunikacyjnych lub ich połączenie,
5. wysokość partycypacji w kosztach własnych zadania przez gminy powiatu,
6. czas i koszty i złożoność wykonania dokumentacji projektowej,
7. możliwość wykonania całości zadania przed okresem zimowym – środki wygasające do końca roku,

Natomiast dokumentacje projektowe wykonywane są na bieżąco przez Zarząd Dróg Powiatowych lub firmy zewnętrzne.

**Wykaz odcinków dróg powiatowych wyremontowanych ze środków dotacji celowej w latach 2014-2018 znajduje się w załączonej tabeli.**

Ponadto w załączeniu przesyłam także Wytyczne Ministra Spraw Wewnętrznych i Administracji w sprawie zasad i trybu udzielania jednostkom samorządu terytorialnego dotacji celowych z budżetu państwa na dofinansowanie zadań własnych związanych z remontem, przebudową i odbudową obiektów budowlanych zniszczonych lub uszkodzonych w wyniku zdarzeń noszących znamiona klęski żywiołowej oraz Zarządzenie Nr 147 Wojewody Dolnośląskiego z dnia 16.04.2019 r. w sprawie powołania Komisji Wojewódzkiej do spraw weryfikacji strat w infrastrukturze samorządu terytorialnego spowodowanych przez klęski żywiołowe.

Przekazuję również Protokół z dnia 29.10.2020 r. Komisji ds. szacowania szkód w infrastrukturze komunalnej spowodowanych przez intensywne opady atmosferyczne z gradem. Aktualnie oczekujemy na decyzję Wojewody Dolnośląskiego w związku z weryfikacją Komisji Wojewódzkiej zgłoszonych w w/w protokole szkód.



STAROSTA ZĄBKOWICKI  
*Roman Fester*

Otrzymują:

1. Adresat;
2. Dariusz Marcinków – Przewodniczący Rady Powiatu Ząbkowickiego;
3. a.a.

R.S.

## Zadania realizowane w ramach usuwania skutków klęsk żywiołowych w latach 2014 – 2018

Lp.	Nazwa zadania	Wartość zadania	Dotacja
<b>ROK 2014</b>			
1	Remont dr. Pomianów Dolny I etap	415 647,17	332 517,00
2	Remont dr. Skalice- Jasionica	337 989,24	117 483,00
3	Remont dr. Pomianów Dolny II etap	572 065,15	457 652,00
4	Remont drogi powiatowej Cienkowice	243 954,02	195 163,00
<b>ROK 2015</b>			
5	Remont drogi powiatowej nr 3162D Kluczowa -Brodziszów km 0+000-2+137 (intensywne opady deszczu wrzesień 2014r.)	692 760,72	554 208,00
6	Remont drogi powiatowej nr 3149D Przyłek - Ożary na odcinku 892 mb	261 783,91	209 427,00
7	Przebudowa drogi powiatowej nr 3145D Łaskówka-Dzbanów	725 495,25	579 818,00
<b>ROK 2016</b>			
8	Remont drogi powiatowej nr 3070D Ciepłowody-Bobolice długość 5.365 mb, km 9+950-4+585 (intensywne opady deszczu czerwiec 2015)	1 479 523,97	183 619,00
9	Przebudowa drogi powiatowej nr 3191D Ziębice-Starczówek, dł. 813 mb km 0+826-1+639 (intensywne opady deszczu czerwiec 2015 r.)	373 602,56	280 026,00
<b>ROK 2017</b>			
10	Przebudowa drogi powiatowej nr 3149D Przyłek - Ożary, długość 1.785 mb, km 13+300 - 15+085 (intensywne opady deszczu czerwiec 2015 r.)	1 842 587,65	1 216 000,00
11	Przebudowa drogi powiatowej nr 3149D Ziębice - Starczówek, długość 3.255, km 1+639 ÷ 4+894 (intensywne opady deszczu czerwiec 2015 r.)	1 380 526,13	1 104 420,00
<b>ROK 2018</b>			
12	Remont drogi powiatowej nr 3161D w miejscowości Brodziszów, długość 2.997 mb [intensywne opady deszczu, czerwiec 2017 r.]	2 977 596,61	2 382 077,00
13	Remont drogi powiatowej nr 3172D w miejscowości Piotrowice Polskie, dł. 1899 mb, [intensywne opady deszczu, czerwiec 2017r.]	1 422 229,12	1 137 783,00
14	Remont drogi powiatowej nr 3181D w miejscowości Sosnowa - Płonica, długość 1913 mb, km 3+260 - 5+173 [intensywne opady deszczu czerwiec 2017 r.]	1 082 692,41	866 153,00
15	Przebudowa drogi powiatowej nr 3006D w miejscowości Grodziszczce, długość 998 mb. [intensywne opady deszczu 2017 r.]	961 081,55	768 865,00



**ZATWIERDZAM**

MINISTER  
SPRAW WEWNĘTRZNYCH  
I ADMINISTRACJI

*Mariusz Kamiński*

Warszawa, 13 kwietnia 2021 roku

## WYTYCZNE

### Ministra Spraw Wewnętrznych i Administracji

**w sprawie zasad i trybu udzielania jednostkom samorządu terytorialnego dotacji celowych z budżetu państwa na dofinansowanie zadań własnych związanych z remontem, przebudową i odbudową obiektów budowlanych zniszczonych lub uszkodzonych w wyniku zdarzeń noszących znamiona klęski żywiołowej**

§ 1. 1. Dokument określa zasady i tryb udzielania jednostkom samorządu terytorialnego dotacji celowych z budżetu państwa na dofinansowanie zadań własnych związanych z remontem, przebudową i odbudową obiektów budowlanych zniszczonych lub uszkodzonych w wyniku zdarzeń noszących znamiona klęski żywiołowej, zwanych dalej „klęską żywiołową”.

2. Ilekroć w dalszych postanowieniach jest mowa o:

- 1) „jednostce” – należy przez to rozumieć jednostkę samorządu terytorialnego (gminę, powiat lub województwo);
- 2) „dotacji” – należy przez to rozumieć dotację celową udzielaną z rezerw celowych budżetu państwa, przeznaczonych na przeciwdziałanie skutkom klęsk żywiołowych lub ich usuwanie;
- 3) „Ministrze” – należy przez to rozumieć Ministra Spraw Wewnętrznych i Administracji lub upoważnionego sekretarza lub podsekretarza stanu w Ministerstwie Spraw Wewnętrznych i Administracji;
- 4) „dofinansowaniu” – należy przez to rozumieć także sfinansowanie zadania w całości ze środków dotacji, jeżeli ustawa tak stanowi.

3. Do udzielania, rozliczania oraz zwrotu dotacji stosuje się przepisy ustawy z dnia 27 sierpnia 2009 r. *o finansach publicznych* (Dz. U. z 2021 r. poz. 305).

§ 2. 1. Jednostka może otrzymać dotację w roku budżetowym, w którym wystąpiła klęska żywiołowa, z zastrzeżeniem ust. 2.

2. W szczególnie uzasadnionych przypadkach, jeśli nie było możliwości zrealizowania zadania wcześniej, istnieje możliwość ubiegania się o dotację na realizację zadań związanych z remontem, przebudową i odbudową obiektów budowlanych zniszczonych lub uszkodzonych w wyniku zdarzeń noszących znamiona klęski żywiołowej z lat ubiegłych, mających jednak miejsce nie wcześniej niż 2 lata kalendarzowe bezpośrednio poprzedzające rok wystąpienia z wnioskiem o dotację.

3. W przypadkach, o którym mowa w ust. 2, uzasadnienie do wniosku powinno szczegółowo opisywać powody braku możliwości realizacji zadań.

§ 3. 1. Jednostka może otrzymać dotację na dofinansowanie zadań własnych w zakresie, o którym mowa w § 1 ust. 1, jeżeli straty wywołane klęską żywiołową są nie mniejsze niż 5% dochodów własnych jednostki za rok bezpośrednio poprzedzający rok wystąpienia klęski żywiołowej, z zastrzeżeniem ust. 2.

2. W przypadku braku, na dzień składania wniosku, uchwały w sprawie absolutorium, o którym mowa w art. 271 ustawy z dnia 27 sierpnia 2009 r. *o finansach publicznych*, jednostka może otrzymać dotację, jeżeli straty wywołane klęską żywiołową są nie mniejsze niż 5% planowanych dochodów własnych jednostki na rok bezpośrednio poprzedzający rok wystąpienia klęski żywiołowej.

3. W przypadku, gdy na obszarze jednostki, w trakcie jednego roku budżetowego, wystąpiła więcej niż jedna klęska żywiołowa, straty spowodowane tymi zdarzeniami mogą zostać zsumowane w celu spełnienia warunku, o którym mowa w ust. 1 albo ust. 2.

4. Wysokość dotacji nie może przekroczyć 80 % kosztów realizacji zadania, chyba że ustawa stanowi inaczej.

5. Dotacja nie będzie udzielona, jeżeli wartość zadania podlegającego dofinansowaniu jest mniejsza niż 50 tysięcy złotych. Wartość dotacji nie może być niższa niż 40 tysięcy złotych.

6. Zadania nie mogą być łączone w celu obejścia postanowień, o których mowa w ust. 5, chyba że zadania są ze sobą funkcjonalnie związane – w szczególności dotyczą wykonania obiektu drogowego wraz z innym obiektem liniowym w ciągu tej drogi (np. siecią wodociągową) lub wykonania obiektu drogowego wraz z obiektem mostowym w ciągu drogi.

7. Dotacja może być przeznaczona jedynie na pokrycie kosztów materiałów i urządzeń oraz kosztów robót budowlano-montażowo-instalacyjnych. Koszty wynikające z technologii robót, jak tymczasowe drogi, oznakowanie objazdów, wycinka drzew i krzewów oraz koszty znaków drogowych mogą być pokrywane ze środków stanowiących udział własny jednostki.

8. W przypadku dotacji udzielanych na podstawie art. 35 ustawy z dnia 16 września 2011 r. *o szczególnych rozwiązaniach związanych z usuwaniem skutków powodzi* (Dz. U. z 2021 r. poz. 379) z budżetu państwa mogą być finansowane wszystkie koszty określone w ust. 7, w tym również koszty przewidziane wcześniej do pokrycia ze środków stanowiących udział własny jednostki.

9. Do całkowitych kosztów zadania nie zalicza się kosztów wykonania dokumentacji projektowo-kosztorysowej, wynagrodzenia dla osób sprawujących nadzór inwestorski lub autorski i kierowników robót, organizacji i ochrony placów budowy i powykonawczych prac geodezyjnych oraz innych wydatków niemających bezpośredniego związku z usuwaniem skutków klęsk żywiołowych w ramach zadania będącego przedmiotem dofinansowania.

**§ 4. 1.** Warunkiem uzyskania dotacji jest zgłoszenie potrzeb przez jednostkę do właściwego terytorialnie wojewody.

2. Zgłoszenie potrzeb sporządzane jest na podstawie ustaleń komisji do spraw szacowania strat powołanej przez jednostkę i powinno obejmować w szczególności:

- 1) oznaczenie jednostki, w tym dane adresowe;
- 2) rodzaj klęski żywiołowej oraz datę jej wystąpienia;
- 3) opis zadania przedstawianego do dofinansowania, zgodny z protokołem szkód sporządzonym przez komisję;
- 4) nazwę zadania;
- 5) szacunkowy koszt realizacji zadania;
- 6) wnioskowaną kwotę dotacji;
- 7) spodziewane efekty rzeczowe.

**§ 5. 1.** W celu weryfikacji potrzeb zgłoszonych przez jednostkę, wojewoda powołuje wojewódzką komisję do spraw weryfikacji strat określonych przez komisje gminne, powiatowe albo wojewódzkie.

2. Powołana przez wojewodę wojewódzka komisja sporządza protokół weryfikacji strat określonych przez komisję powołaną przez jednostkę.

3. Zadania zgłoszone do dofinansowania ze środków dotacji powinny dotyczyć wyłącznie mienia jednostki. Dopuszcza się zawieranie porozumień pomiędzy jednostkami w celu wspólnej realizacji zadań lub scedowanie ich realizacji na jedną ze stron porozumienia, jeżeli przepisy powszechnie obowiązujące nie stanowią inaczej.

**§ 6. 1.** Nazwa zadania określona w zgłoszeniu potrzeb, o którym mowa w § 4 ust. 2, jest wiążąca dla jednostki i powinna być stosowana we wszystkich dokumentach związanych z ubieganiem się o dotację

oraz rozliczeniem dotacji, w tym przy udzielaniu zamówienia/dokonaniu wyboru wykonawcy lub rozpisaniu konkursu.

2. W przypadku realizacji zadania o zakresie rzeczowym lub finansowym większym niż przewidziany w nazwie zadania, które jest finansowane również z innych źródeł niż dotacja i środki własne jednostki, dopuszcza się przedstawienie dokumentacji związanej z udzieleniem zamówienia/dokonaniem wyboru wykonawcy lub rozpisaniem konkursu, zawierającej nazwę zadania inną niż określona w zestawieniu wojewody. Dokumentacja powinna umożliwiać zdefiniowanie zakresu rzeczowo-finansowego zadania określonego w zgłoszeniu.

§ 7. 1. Wojewoda poprzez Informatyczny Systemu Obsługi Budżetu Państwa TREZOR występuje do ministra właściwego do spraw finansów publicznych, za pośrednictwem Ministra, z wnioskiem o uruchomienie środków z rezerwy celowej budżetu państwa przeznaczonej na przeciwdziałanie skutkom klęsk żywiołowych lub ich usuwanie.

2. Do wniosku, o którym mowa w ust. 1, załączane jest zestawienie zadań do dofinansowania, zgodnie ze wzorem określonym w załączniku do niniejszych wytycznych.

§ 8. Wojewoda, niezwłocznie po zwiększeniu w jego budżecie wydatków przez ministra właściwego do spraw finansów publicznych, zawiera z jednostkami umowy o dotacje, o których mowa w art. 150 ustawy *o finansach publicznych*.

§ 9. Wojewoda zatwierdza, w zakresie rzeczowym i finansowym, rozliczenia dotacji przyznanych jednostkom – zgodnie z art. 152 ust. 2 ustawy *o finansach publicznych*.

§ 10. 1. Wojewoda, w terminie do 15 lutego roku następującego po roku, w którym dotacja została wykorzystana, przesyła Ministrowi zbiorcze informacje o sposobie wykorzystania środków dotacji przyznanych jednostkom na podstawie umów, o których mowa w § 8.

2. Zbiorcze informacje, o których mowa w ust. 1, powinny obejmować dane wg stanu na dzień 31 grudnia roku, w którym dotacja została wykorzystana lub przyznana.

3. Zbiorcze informacje powinny zawierać w szczególności:

- 1) oznaczenie jednostki;
- 2) oznaczenie zadania będącego przedmiotem dofinansowania;
- 3) wartość dofinansowanego zadania po udzieleniu zamówienia/dokonaniu wyboru wykonawcy lub rozstrzygnięciu konkursu;
- 4) kwotę dotacji przyznanej na dofinansowanie zadania;
- 5) dane o kwocie wykorzystanej dotacji przez jednostkę;
- 6) informację o kwocie dotacji podlegającej zwrotowi do budżetu państwa oraz przyczynach zwrotu całości lub części dotacji;



7) informację zawierającą rozliczenie rzeczowe i osiągnięte efekty.

§ 11. Niniejszy dokument stosuje się odpowiednio do dotacji udzielanych jednostkom na zabezpieczenie wąwozów lessowych, z wyłączeniem postanowień § 3 ust. 1, 2 i 5.

§ 12. Niniejszy dokument nie ma zastosowania do spraw, o których mowa w *Wytycznych Ministra Spraw Wewnętrznych i Administracji w sprawie zasad i trybu udzielania jednostkom samorządu terytorialnego dotacji celowych z budżetu państwa na dofinansowanie zadań własnych polegających na naprawie, odbudowie, budowie, przeniesieniu, stabilizacji i ulepszeniu infrastruktury publicznej zniszczonej, uszkodzonej bądź zagrożonej przez ruchy osuwiskowe ziemi lub erozję brzegu morskiego*, zatwierdzonych w dniu ~~13 kwietnia~~..... 2021 r.

§ 13.1. Tracą moc *Wytyczne Ministra Spraw Wewnętrznych i Administracji w sprawie zasad i trybu udzielania jednostkom samorządu terytorialnego dotacji celowych z budżetu państwa na dofinansowanie zadań własnych związanych z remontem i odbudową obiektów budowlanych zniszczonych lub uszkodzonych w wyniku zdarzeń noszących znamiona klęski żywiołowej, w tym na przeciwdziałanie skutkom takich zdarzeń w przyszłości*, zatwierdzone w dniu 31 marca 2016 r., z zastrzeżeniem ust. 2.

2. Do spraw wszczętych i niezakończonych przed dniem 1 stycznia 2021 r. stosuje się postanowienia wytycznych, o których mowa w ust. 1.

§ 14. Niniejszy dokument wchodzi w życie z dniem jego zatwierdzenia, z zastrzeżeniem, że stosuje się go od dnia 1 stycznia 2021 r.

Zestawienie zadań do dofinansowania w roku.....  
Województwo .....

Lp.	Gmina Miasto	Powiat	Nazwa zadania	Kwota dotacji (w zł)	Klasyfikacja budżetowa		
					Dział	Rozdział	Paragraf
1	2	3	4	5	6	7	8
1							
2							
3							
RAZEM							

**ZARZĄDZENIE NR 147**  
**WOJEWODY DOLNOŚLĄSKIEGO**  
z dnia 16.04.2019 r.

w sprawie powołania Komisji Wojewódzkiej do spraw weryfikacji strat w infrastrukturze samorządu terytorialnego spowodowanych przez klęski żywiołowe

Na podstawie art. 18 ust. 2 w związku z art. 22 pkt 2 oraz art. 17 ustawy z dnia 23 stycznia 2009 r. o wojewodzie i administracji rządowej w województwie (tekst jednolity Dz. U. z 2017 r. poz. 2234 z późn. zm.) oraz w oparciu o „Wytyczne Ministra Administracji Spraw Wewnętrznych i Administracji w sprawie zasad i trybu udzielania jednostkom samorządu terytorialnego dotacji celowych z budżetu państwa na dofinansowanie zadań własnych związanych z remontem i odbudową obiektów budowlanych zniszczonych lub uszkodzonych w wyniku zdarzeń noszących znamiona klęski żywiołowej, w tym na przeciwdziałanie skutkom takich zdarzeń w przyszłości” z dnia 31 marca 2016 r., zarządza się co następuje:

**§ 1**

Powołuje się Komisję Wojewódzką do spraw weryfikacji strat w infrastrukturze samorządu terytorialnego spowodowanych przez klęski żywiołowe (zwaną dalej Komisją Wojewódzką) w składzie:

1. Kierownik Oddziału Logistyki i Usuwania Skutków Klęsk Żywiołowych Wydziału Bezpieczeństwa i Zarządzania Kryzysowego Dolnośląskiego Urzędu Wojewódzkiego we Wrocławiu – Przewodniczący Komisji
2. Pięciu przedstawicieli Oddziału Logistyki i Usuwania Skutków Klęsk Żywiołowych Wydziału Bezpieczeństwa i Zarządzania Kryzysowego Dolnośląskiego Urzędu Wojewódzkiego we Wrocławiu
3. Dwóch przedstawicieli z Oddziału Bezpieczeństwa i Ochrony Ludności Wydziału Bezpieczeństwa i Zarządzania Kryzysowego Dolnośląskiego Urzędu Wojewódzkiego we Wrocławiu
4. Przedstawiciel Oddziału Wojewódzkiego Centrum Zarządzania Kryzysowego Wydziału Bezpieczeństwa i Zarządzania Kryzysowego Dolnośląskiego Urzędu Wojewódzkiego we Wrocławiu
5. Przedstawiciel Wydziału Infrastruktury Dolnośląskiego Urzędu Wojewódzkiego we Wrocławiu
6. Trzy osoby posiadające uprawnienia budowlane do projektowania, wyłonione w drodze zapytania ofertowego.

**§ 2**

Zadaniem Komisji Wojewódzkiej jest dokonanie analizy protokołów strat sporządzonych przez komisje jednostek samorządu terytorialnego odnośnie zakresu rzeczowego i wartości strat oraz przeprowadzenie wizji lokalnej.

**§ 3**

Z prac Komisji Wojewódzkiej sporządzany jest protokół.

**§ 4**

Komisja Wojewódzka działa w przypadku zaistnienia zdarzenia mającego znamiona klęski żywiołowej.

**§ 5**

Obsługę kancelaryjno – biurową Komisji Wojewódzkiej zapewnia Wydział Bezpieczeństwa i Zarządzania Kryzysowego Dolnośląskiego Urzędu Wojewódzkiego we Wrocławiu.

**§ 6**

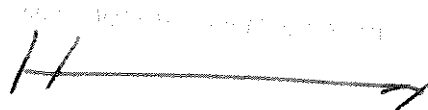
Wykonanie zarządzenia powierza się Dyrektorowi Wydziału Bezpieczeństwa i Zarządzania Kryzysowego Dolnośląskiego Urzędu Wojewódzkiego we Wrocławiu.

**§ 7**

Traci moc Zarządzenie nr 131 z dnia 24 maja 2016 r. w sprawie powołania Komisji Wojewódzkiej do spraw weryfikacji strat w infrastrukturze samorządu terytorialnego spowodowanych przez klęski żywiołowe.

**§ 8**

Zarządzenie wchodzi w życie z dniem podpisania.

A handwritten signature in black ink, consisting of a stylized 'H' followed by a horizontal line and a small flourish at the end.

Załącznik nr 1 do Zarządzenia Wojewody Dolnośląskiego  
z dnia *16.12.*..... 2019 r. nr *117*

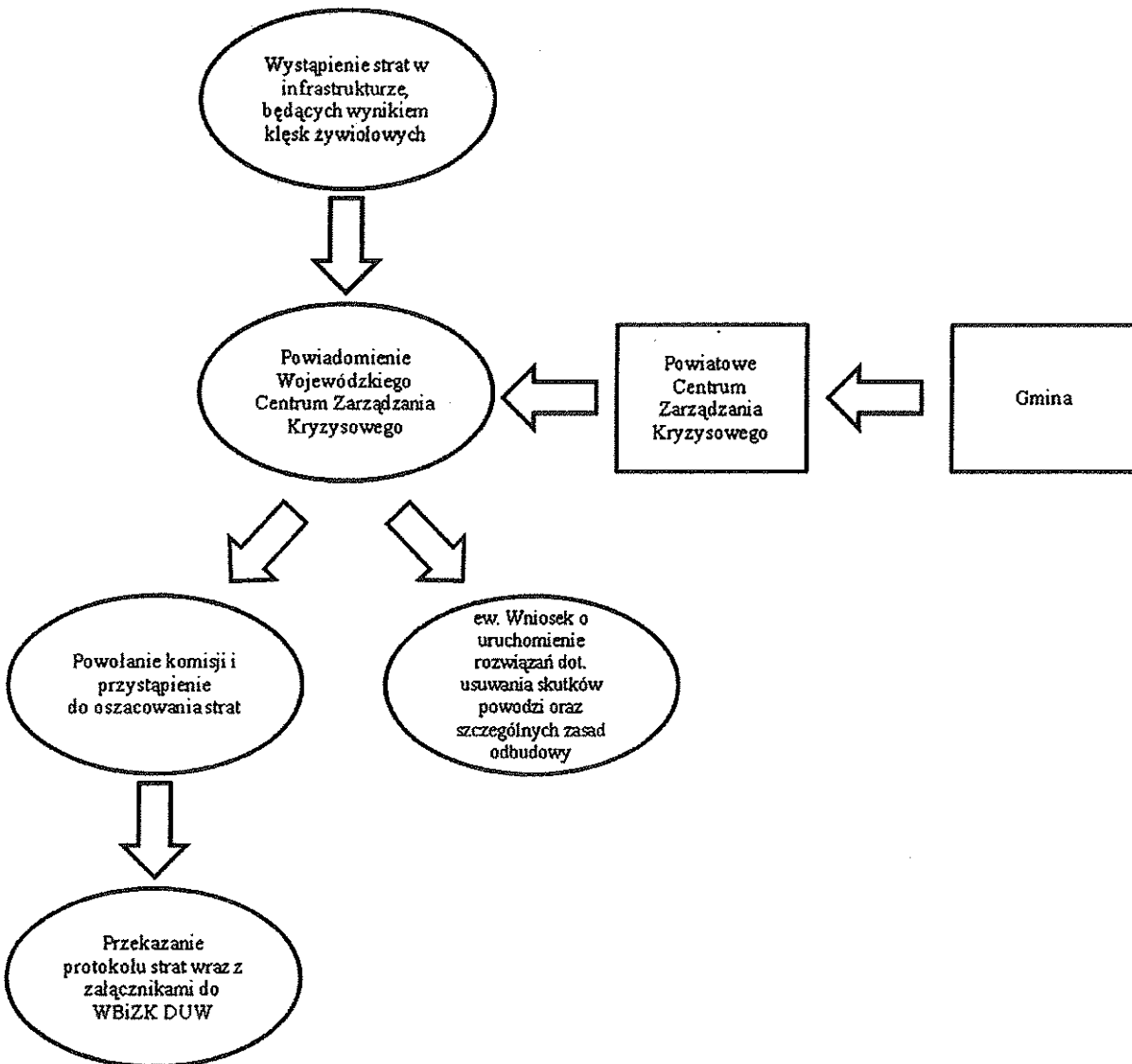
w sprawie powołania Komisji Wojewódzkiej do spraw  
weryfikacji strat w infrastrukturze samorządu terytorialnego  
spowodowanych przez klęski żywiołowe.

**Instrukcja w sprawie szacowania i weryfikacji strat  
w infrastrukturze jednostek samorządu terytorialnego będących  
następstwem zjawisk noszących znamiona klęsk żywiołowych.**

**Wrocław**

2019

I. Schemat postępowania w przypadku wystąpienia strat będących wynikiem zdarzeń noszących znamiona klęsk żywiołowych:



II. Uwarunkowania prawne:

- 1) Ustawa z dnia 26 kwietnia 2007 r. o zarządzaniu kryzysowym (t.j. Dz. U. 2018 poz. 1401 z późn. zm.)
- 2) Ustawa z dnia 18 kwietnia 2002 r. o stanie klęski żywiołowej (t.j. Dz.U. 2017 poz. 1897)
- 3) Ustawa z dnia 23 stycznia 2009 r. o wojewodzie i administracji rządowej w województwie (Dz. U. 2017 poz. 2234 z późn. zm.)
- 4) Ustawa z dnia 11 sierpnia 2001 r. o szczególnych zasadach odbudowy, remontów i rozbiórek obiektów budowlanych zniszczonych lub uszkodzonych w wyniku działania żywiołu (Dz.U. 2018 poz. 1345)
- 5) Ustawa dnia 16 września 2011 r. o szczególnych rozwiązaniach związanych z usuwaniem

skutków powodzi (t.j. Dz. U. z 2018 r. poz. 1473 z późn. zm.)

- 6) Ustawa z dnia 20 lipca 2017 r. Prawo wodne (t.j. Dz. U. z 2018 r. poz. 2268 z późn. zm.)
- 7) Rozporządzenie Ministra Infrastruktury z dnia 18 maja 2004 r. w sprawie określenia metod i podstaw sporządzania kosztorysu inwestorskiego, obliczania planowanych kosztów prac projektowych oraz planowanych kosztów robót budowlanych określonych w programie funkcjonalno-użytkowym (Dz.U. z 2004 nr 130 poz. 1389)
- 8) Wytyczne Ministra Administracji Spraw Wewnętrznych i Administracji w sprawie zasad i trybu udzielania jednostkom samorządu terytorialnego dotacji celowych z budżetu państwa na dofinansowanie zadań własnych związanych z remontem i odbudową obiektów budowlanych zniszczonych lub uszkodzonych w wyniku zdarzeń noszących znamiona klęski żywiołowej, w tym na przeciwdziałanie skutkom takich zdarzeń w przyszłości z dnia 31 marca 2016 r.

### III. Przedmiot i cel instrukcji:

Instrukcja w sprawie szacowania i weryfikacji strat w infrastrukturze jednostek samorządu terytorialnego będących następstwem zjawisk noszących znamiona klęsk żywiołowych zwana dalej instrukcją, ma na celu określenie sposobu postępowania przy szacowaniu strat w infrastrukturze komunalnej jednostek samorządu terytorialnego z terenu Województwa Dolnośląskiego przez komisje powołane przez jednostki samorządu terytorialnego oraz weryfikacji strat przez Komisję Wojewódzką do spraw weryfikacji strat w infrastrukturze samorządu terytorialnego spowodowanych przez klęski żywiołowe (zwanej dalej Komisją Wojewódzką).

### IV. Sposób postępowania w przypadku wystąpienia zdarzenia noszącego znamiona klęski żywiołowej:

- 1) Niezwłocznie po wystąpieniu zjawisk noszących znamiona klęski żywiołowej nie później niż w ciągu 48 godzin od ustania zdarzenia należy powiadomić odpowiednie Powiatowe Centrum Zarządzania Kryzysowego (w przypadku gmin) lub Wojewódzkie Centrum Zarządzania Kryzysowego we Wrocławiu (powiaty i województwo). Preferowane jest powiadomienie w systemie POZK. Brak przekazania takiej informacji może stanowić podstawę odmowy weryfikacji strat przez Komisję Wojewódzką.
- 2) Przedstawiciele Wojewody (członkowie Komisji Wojewódzkiej lub pracownicy Wydziału Bezpieczeństwa i Zarządzania Kryzysowego DUW) opierając się na zgłoszeniach

jednostek samorządu terytorialnego mogą dokonać w terenie wstępnej oceny zakresu strat, utrwalając na dostępnych nośnikach rozmiary i wielkość strat. Wizji dokonuje się w celu potwierdzenia faktu wystąpienia zdarzenia i powstania strat, a także wstępnego określenia ich wielkości i potrzeb jednostki samorządu terytorialnego zaistniałych w związku z wystąpieniem zdarzenia, w obszarze odbudowy infrastruktury. Z przeprowadzonej wizji terenowej sporządza się notatkę służbową, która wraz z załącznikami (m.in. dokumentacją fotograficzną) może być wykorzystana w trakcie wizji terenowej w czasie weryfikowania strat.

- 3) Wójt, Burmistrz, Prezydent Miasta, Starosta lub Marszałek Województwa powołuje Komisję do spraw szacowania strat powstałych w wyniku klęsk żywiołowych w danej jednostce samorządu terytorialnego zwanej dalej Komisją ds. szacowania strat.
- 4) Szacowania strat należy dokonać w najkrótszym możliwym czasie, przystępując do niego niezwłocznie po ustaniu zjawisk noszących znamiona klęsk żywiołowych i zakończyć w ciągu 30 dni od wystąpienia tych zjawisk oraz przesłać protokół strat Komisji ds. szacowania strat, zwany dalej protokołem strat wraz z wymaganymi załącznikami (patrz pkt. 5) do Wydziału Bezpieczeństwa i Zarządzania Kryzysowego w Dolnośląskim Urzędzie Wojewódzkim. Dopuszczalne jest przedłużenie terminu szacowania strat do 60 dni od wystąpienia zjawiska noszącego znamiona klęski żywiołowej, po uprzednim pisemnym poinformowaniu Dyrektora Wydziału Bezpieczeństwa i Zarządzania Kryzysowego DUW o prowadzonym szacowaniu strat i przyczynach przedłużenia terminu.
- 5) Protokół strat powinien zostać sporządzony na wzorze określonym przez Dyrektora Wydziału Bezpieczeństwa i Zarządzania Kryzysowego DUW. Razem z ww. protokołem strat należy przedłożyć:
  - tabelę informacji o stratach;
  - dokumentację fotograficzną, mapki - w tym umożliwiające odczytanie numerów geodezyjnych działek, w przypadku wykazania numerów działek geodezyjnych w protokole (dopuszczalne jest przekazanie załączników na nośniku elektronicznym);
  - oświadczenie o prawie własności obiektów;
  - oświadczenie o szacowaniu strat zgodnie z wytycznymi wskazanymi w rozporządzeniu Ministra Infrastruktury z dnia 18 maja 2004 r. w sprawie określenia metod i podstaw sporządzania kosztorysu inwestorskiego, obliczania planowanych kosztów prac projektowych oraz planowanych kosztów robót budowlanych określonych w programie



funkcjonalno-użytkowym.

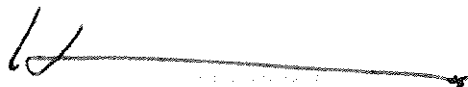
- kosztorysy inwestorskie lub szacunkowe sporządzone przez osobę uprawnioną i zatwierdzone przez kierownika jednostki

Protokół oraz tabelę „Informacja o stratach” należy przesłać w wersji edytowalnej (w formacie .xls lub .ods) na adres poczty elektronicznej [protokol@czkw.wroc.pl](mailto:protokol@czkw.wroc.pl).

- 6) Przyczynę wystąpienia strat - klęskę żywiołową należy definiować zgodnie z ustawą o stanie klęski żywiołowej oraz definicją powodzi określoną w ustawie Prawo wodne. W przypadku intensywne opadów przyczynę wystąpienia strat należy uszczegółowić wskazując rodzaj opadu, np.: intensywne opady deszczu, śniegu lub gradu.
- 7) Straty będące wynikiem różnych zdarzeń noszących znamiona klęsk żywiołowych winny być przedmiotem osobnych protokołów strat.
- 8) Wskazane straty powinny być dokładnie opisane; w przypadku dróg należy wskazać rodzaj uszkodzonej nawierzchni, ew. ilość uszkodzonych przepustów oraz innych elementów odwodnienia (np.: rowy, korytka ściekowe), uszkodzenia poboczy, chodników a także innych elementów infrastruktury drogi (np.: bariery drogowe).
- 9) Pracownicy Wydziału Bezpieczeństwa i Zarządzania Kryzysowego DUW analizują przekazaną przez jednostkę samorządu terytorialnego dokumentację pod względem formalnym (kompletności dokumentacji i zastosowanie odpowiednich wzorów dokumentów) oraz merytorycznym kierując się uwagami określonymi w pkt IV ppkt 6 – 8. W przypadku stwierdzenia nieprawidłowości w przedłożonej dokumentacji Dyrektor Wydziału Bezpieczeństwa i Zarządzania Kryzysowego wzywa jednostkę samorządu terytorialnego do ich usunięcia.
- 10) Przesłanie do Dolnośląskiego Urzędu Wojewódzkiego wymaganych dokumentów jest równoznaczne ze złożeniem wniosku o weryfikację strat przez Komisję Wojewódzką. Komisja Wojewódzka, działając na podstawie zarządzenia Wojewody Dolnośląskiego, w najbliższym możliwym terminie dokonuje wizji terenowej i oceny merytorycznej przedłożonego protokołu strat oraz sporządza protokół Komisji Wojewódzkiej. Jeden z egzemplarzy ww. protokołu otrzymuje jednostka samorządu terytorialnego. Nieprzekazanie protokołu do Dolnośląskiego Urzędu Wojewódzkiego w terminie określonym w pkt. 4 może stanowić podstawę do odmowy weryfikacji strat przez Komisję Wojewódzką.
- 11) W protokole Komisji Wojewódzkiej, w uzgodnieniu z uczestniczącymi w weryfikacji strat

przedstawicielami jednostki samorządu terytorialnego, nie ujmuje się strat, które nie spełniają przesłanek określonych w odpowiednich wytycznych Ministra Administracji i Cyfryzacji i nie mogą być przedmiotem dofinansowania zewnętrznego. Straty takie mogą być zweryfikowane w przypadku wykazania przez jednostkę samorządu terytorialnego innego interesu prawnego lub faktycznego uzasadniającego ujęcie takich strat w protokole Komisji Wojewódzkiej.

- 12) Po wystąpieniu zdarzenia Gmina na podstawie przepisów ustawy o szczególnych zasadach odbudowy, remontów i rozbiórek obiektów budowlanych zniszczonych lub uszkodzonych w wyniku działania żywiołu oraz ustawy o szczególnych rozwiązaniach związanych z usuwaniem skutków powodzi, a także w oparciu o ustalenia Komisji ds. szacowania strat może (także przed przesłaniem protokołu strat do Dolnośląskiego Urzędu Wojewódzkiego) wnioskować o uruchomienie szczególnych rozwiązań, określonych w powyższych ustawach. Straty gmin wnioskujących o uruchomienie rozwiązań określonych w ustawie o szczególnych rozwiązaniach związanych z usuwaniem skutków powodzi oraz jednostek samorządu terytorialnego najbardziej poszkodowanych będą weryfikowane w pierwszej kolejności.
- 13) Na podstawie protokołów Komisji Wojewódzkiej sporządza się zbiorcze zestawienie strat na terenie Województwa Dolnośląskiego, które przekazywane jest ministrowi właściwemu do spraw administracji publicznej lub innym organom administracji rządowej i instytucjom.
- 14) W przypadku ujawnienia pomyłek pisarskich, rachunkowych lub innych uchybień formalnych w protokole Komisji Wojewódzkiej należy wystąpić do Dyrektora Wydziału Bezpieczeństwa i Zarządzania Kryzysowego Dolnośląskiego Urzędu Wojewódzkiego we Wrocławiu z wnioskiem o dokonanie korekty.
- 15) Wzory obowiązujących dokumentów (protokołu strat, informacji o stratach, wniosku o uruchomienie szczególnych rozwiązań) określi i upubliczni Dyrektor Wydziału Bezpieczeństwa i Zarządzania Kryzysowego Dolnośląskiego Urzędu Wojewódzkiego we Wrocławiu.



### PROTOKÓŁ

Komisji ds. szacowania szkód w infrastrukturze komunalnej spowodowanych przez intensywne opady atmosferyczne z gradem<sup>1</sup> które wystąpiły w dniach 22-24.06.2020 roku Komisja powołana zarządzeniem nr 261/2017 z dnia 24.10.2017 roku przez Zarząd Powiatu Ząbkowickiego w składzie:

Komisja w składzie:

1. Stanisław Jurcewicz - Dyrektor Zarządu Dróg Powiatowych; Przewodniczący Komisji;
2. Zbigniew Nieć - Zastępca Dyrektora Zarządu Dróg Powiatowych; Z-ca Przewodniczącego Komisji;
3. Janusz Filipek - Powiatowy Inspektor Nadzoru Budowlanego;
4. Zdzisław Płata - Geodeta Powiatowy;
5. Jolanta Mraczek - Kierownik Wydziału Budownictwa Starostwa Powiatowego;
6. Bartosz Roman - Kierownik Wydziału Bezpieczeństwa, Zarządzania Kryzysowego i Zamówień Publicznych Starostwa Powiatowego;

Komisja w składzie jw. przeprowadziła wizję w terenie dotkniętym skutkami intensywnych opadów atmosferycznych z gradem<sup>1</sup> i stwierdziła uszkodzenia na następujących obiektach :

Rodzaj obiektu	[szt.]	[km]	Wartość [zł]
1.Drogi oraz przepusty w ciągu dróg:	<i>Przepusty:</i> 37 szt.	<i>Drogi:</i> 101,773	208 886 091
2.Mosty:	0	0	-
3.Kładki:	0	0	-
4.Budynki komunalne w tym: ...	0	0	-
5.Sieć wodociągowa i obiekty: ...	<i>Obiekty:</i> 0	<i>Sieć:</i> 0	-
6. Sieć kanalizacyjna i obiekty: ...	<i>Obiekty:</i> 0	<i>Sieć:</i> 0	-
7.Urządzenia melioracyjne: Kanalizacja deszczowa	<i>Obiekty:</i> 0	<i>Rowy/Kanały:</i>	-
8.Inne: ...	0	0	-
<b>Razem:</b>			<b>208 886 091</b>
Wysokość planowanych dochodów własnych na rok bezpośrednio poprzedzający rok wystąpienia klęski żywiołowej:			37 701 934,93
Wysokość wykonanych dochodów własnych na rok bezpośrednio poprzedzający rok wystąpienia klęski żywiołowej:			37 868 731,97

1) Należy wskazać rodzaj klęski żywiołowej na podstawie art. 3 ustawy z dnia 18 kwietnia 2002 o stanie klęski żywiołowej [tekst jednolity Dz. U. z 2014 r., poz. 333 z późn. zm.]

W tym:

I. Drogi powiatowe o numerach: 3162D, 3177D, 3173D, 3159D, 3158D, 3166D, 3163D, 3008D, 3029D, 3152D, 3162D, 3340D, 3158D, 3146D, 3178D, 3182D, 3199D, 3160D, 3143D, 3141D, 3143D, 3143D, 3193D, 3142D, 3172D, 3170D, 3167D, 3191D, 3192D, 3198D, 3204D, 3048D, 3086D, 3163D, 3004D, 3171D, 3172D (38 odcinków)

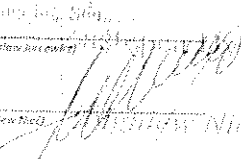
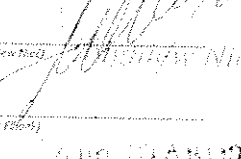
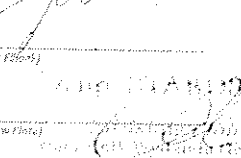
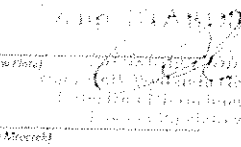

Lp.	Miejscowość	Nazwa drogi (miejscowa) numer drogi	Długość, powierzchnia zniszczeń	(Kilometry) od km do km lub w km	Opis zniszczeń (w tym rodzaj uszkodzenia nawierzchni, odwodnienia, itp.)	Uwagi	Wartość [zł]
1.	Łęka	3162D	3 111	2+150 + 5+261	W wyniku intensywnych opadów deszczu zniszczona została warstwa ścieralna drogi. Powstały liczne uszkodzenia typu wyboje, rakowiny, spękania. Rozmyte zostały krawędzie drogi. Uszkodzone zostały pobocza, zamulone rowy. Uszkodzeniu uległy przepusty pod zjazdami oraz pod drogą. Uszkodzeniu uległy zjazdy na drogi, boczne		6 411 695,40
2.	Łęka	3177D	6 862	0+000 + 6+862	W wyniku intensywnych opadów deszczu zniszczona została warstwa ścieralna drogi. Powstały liczne uszkodzenia typu wyboje, rakowiny, spękania. Rozmyte zostały krawędzie drogi. Uszkodzone zostały pobocza, zamulone rowy. Uszkodzeniu uległy przepusty pod zjazdami oraz pod drogą. Uszkodzeniu uległy zjazdy na drogi, boczne		16 144 276,12
3.	Łęka	3173D	1 838	1+600 + 3+438	W wyniku intensywnych opadów deszczu zniszczona została warstwa ścieralna drogi. Powstały liczne uszkodzenia typu wyboje, rakowiny, spękania. Rozmyte zostały krawędzie drogi. Uszkodzone zostały pobocza, zamulone rowy. Uszkodzeniu uległy przepusty pod zjazdami oraz pod drogą. Uszkodzeniu uległy zjazdy na drogi, boczne		3 752 037,14
4.	Łęka	3159D	1 596	1+960 + 3+556	W wyniku intensywnych opadów deszczu zniszczona została warstwa ścieralna drogi. Powstały liczne uszkodzenia typu wyboje, rakowiny, spękania. Rozmyte zostały krawędzie drogi. Uszkodzone zostały pobocza, zamulone rowy. Uszkodzeniu uległy przepusty pod zjazdami oraz pod drogą. Uszkodzeniu uległy zjazdy na drogi, boczne		1 560 825,26
5.	Łęka	3158D	3 119	0+016 + 3+135	W wyniku intensywnych opadów deszczu zniszczona została warstwa ścieralna drogi. Powstały liczne uszkodzenia typu wyboje, rakowiny, spękania. Rozmyte zostały krawędzie drogi. Uszkodzone zostały pobocza, zamulone rowy. Uszkodzeniu uległy przepusty pod zjazdami oraz pod drogą. Uszkodzeniu uległy zjazdy na drogi, boczne		6 871 897,76
6.	Łęka	3160D	1 744	0+000 + 1+744	W wyniku intensywnych opadów deszczu zniszczona została warstwa ścieralna drogi. Powstały liczne uszkodzenia typu wyboje, rakowiny, spękania. Rozmyte zostały krawędzie drogi. Uszkodzone zostały pobocza, zamulone rowy. Uszkodzeniu uległy przepusty pod zjazdami oraz pod drogą. Uszkodzeniu uległy zjazdy na drogi, boczne		3 293 016,61
7.	Łęka	3163D	3 558	2+666 + 6+224	W wyniku intensywnych opadów deszczu zniszczona została warstwa ścieralna drogi. Powstały liczne uszkodzenia typu wyboje, rakowiny, spękania. Rozmyte zostały krawędzie drogi. Uszkodzone zostały pobocza, zamulone rowy. Uszkodzeniu uległy przepusty pod zjazdami oraz pod drogą. Uszkodzeniu uległy zjazdy na drogi, boczne		6 855 317,79
8.	Łęka	3008D	799	7+445 + 8+244	W wyniku intensywnych opadów deszczu zniszczona została warstwa ścieralna drogi. Powstały liczne uszkodzenia typu wyboje, rakowiny, spękania. Rozmyte zostały krawędzie drogi. Uszkodzone zostały pobocza, zamulone rowy. Uszkodzeniu uległy przepusty pod zjazdami oraz pod drogą. Uszkodzeniu uległy zjazdy na drogi, boczne		1 588 669,88

*[Handwritten signatures and notes]*

l.p.	Miejscowość	Nazwa drogi (miejscowość) numer drogi	Długość, powierzchnia zniszczeń	(Kilometry) od km do km lub w km	Opis zniszczeń (w tym rodzaj uszkodzonej nawierzchni, odwodnienia, itp.)	Uwagi	Wartość [zł]
18.	Wielka Wieś	31600	3 141	3+870 ÷ 7+011	W wyniku intensywnych opadów deszczu zniszczona została warstwa ścieralna drogi. Powstały liczne uszkodzenia typu wyboje, rakowiny, spękania. Rozmyte zostały krawędzie drogi. Uszkodzone zostały pobocza, zamulone rowy. Uszkodzeniu uległy przepusty pod zjazdami oraz pod drogą. Uszkodzeniu uległy zjazdy na drogi, boczne		6 555 583,93
19.	Przemyski	3143D	995	0+005 ÷ 1+000	W wyniku intensywnych opadów deszczu zniszczona została warstwa ścieralna drogi. Powstały liczne uszkodzenia typu wyboje, rakowiny, spękania. Rozmyte zostały krawędzie drogi. Uszkodzone zostały pobocza, zamulone rowy. Uszkodzeniu uległy przepusty pod zjazdami oraz pod drogą. Uszkodzeniu uległy zjazdy na drogi, boczne		1 971 034,90
20.	Przemyski	3141D	3 392	0+000 ÷ 3+392	W wyniku intensywnych opadów deszczu zniszczona została warstwa ścieralna drogi. Powstały liczne uszkodzenia typu wyboje, rakowiny, spękania. Rozmyte zostały krawędzie drogi. Uszkodzone zostały pobocza, zamulone rowy. Uszkodzeniu uległy przepusty pod zjazdami oraz pod drogą. Uszkodzeniu uległy zjazdy na drogi, boczne		6 324 702,51
21.	Przemyski	3143D	1 600	6+250 ÷ 7+850	W wyniku intensywnych opadów deszczu zniszczona została warstwa ścieralna drogi. Powstały liczne uszkodzenia typu wyboje, rakowiny, spękania. Rozmyte zostały krawędzie drogi. Uszkodzone zostały pobocza, zamulone rowy. Uszkodzeniu uległy przepusty pod zjazdami oraz pod drogą. Uszkodzeniu uległy zjazdy na drogi, boczne		3 289 354,56
22.	Przemyski	3143D	1 434	9+448 ÷ 10+882	W wyniku intensywnych opadów deszczu zniszczona została warstwa ścieralna drogi. Powstały liczne uszkodzenia typu wyboje, rakowiny, spękania. Rozmyte zostały krawędzie drogi. Uszkodzone zostały pobocza, zamulone rowy. Uszkodzeniu uległy przepusty pod zjazdami oraz pod drogą. Uszkodzeniu uległy zjazdy na drogi, boczne		2 948 094,02
23.	Przemyski	3193D	4 535	13+688 ÷ 18+223	W wyniku intensywnych opadów deszczu zniszczona została warstwa ścieralna drogi. Powstały liczne uszkodzenia typu wyboje, rakowiny, spękania. Rozmyte zostały krawędzie drogi. Uszkodzone zostały pobocza, zamulone rowy. Uszkodzeniu uległy przepusty pod zjazdami oraz pod drogą. Uszkodzeniu uległy zjazdy na drogi, boczne		9 991 662,06
24.	Przemyski	3142D	2 852	0+000 ÷ 2+852	W wyniku intensywnych opadów deszczu zniszczona została warstwa ścieralna drogi. Powstały liczne uszkodzenia typu wyboje, rakowiny, spękania. Rozmyte zostały krawędzie drogi. Uszkodzone zostały pobocza, zamulone rowy. Uszkodzeniu uległy przepusty pod zjazdami oraz pod drogą. Uszkodzeniu uległy zjazdy na drogi, boczne		5 902 879,37
25.	Przemyski	3172D	1 608	8+757 ÷ 10+365	W wyniku intensywnych opadów deszczu zniszczona została warstwa ścieralna drogi. Powstały liczne uszkodzenia typu wyboje, rakowiny, spękania. Rozmyte zostały krawędzie drogi. Uszkodzone zostały pobocza, zamulone rowy. Uszkodzeniu uległy przepusty pod zjazdami oraz pod drogą. Uszkodzeniu uległy zjazdy na drogi, boczne		3 314 048,93
26.	Przemyski	3170B	5 174	10+120 ÷ 15+294	W wyniku intensywnych opadów deszczu zniszczona została warstwa ścieralna drogi. Powstały liczne uszkodzenia typu wyboje, rakowiny, spękania. Rozmyte zostały krawędzie drogi. Uszkodzone zostały pobocza, zamulone rowy. Uszkodzeniu uległy przepusty pod zjazdami oraz pod drogą. Uszkodzeniu uległy zjazdy na drogi, boczne		8 886 781,17

Lp.	Miejscowość	Nazwa drogi (miejscowa) numer drogi	Długość, powierzchnia zniszczeń	(Kilometraż) od km do km lub w km	Opis zniszczeń (w tych rodzaj uszkodzonej nawierzchni, odwodnienia, itp.)	Uwagi	Wartość [zł]
36.	...	3104D	2 685	22+143 + 24+828	W wyniku intensywnych opadów deszczu zniszczona została warstwa ścieralna drogi. Powstały liczne uszkodzenia typu wyboje, rakowiny, spękania. Rozmyte zostały krawędzie drogi. Uszkodzone zostały pobocza, zamulone rowy. Uszkodzeniu uległy przepusty pod zjazdami oraz pod drogą. Uszkodzeniu uległy zjazdy na drogi boczne.		5 875 698,81
37.	...	3171D	2 412	0+035 + 2+427	W wyniku intensywnych opadów deszczu zniszczona została warstwa ścieralna drogi. Powstały liczne uszkodzenia typu wyboje, rakowiny, spękania. Rozmyte zostały krawędzie drogi. Uszkodzone zostały pobocza, zamulone rowy. Uszkodzeniu uległy przepusty pod zjazdami oraz pod drogą. Uszkodzeniu uległy zjazdy na drogi boczne.		4 520 837,89
38.	...	3172D	2 328	3+279 + 5+607	W wyniku intensywnych opadów deszczu zniszczona została warstwa ścieralna drogi. Powstały liczne uszkodzenia typu wyboje, rakowiny, spękania. Rozmyte zostały krawędzie drogi. Uszkodzone zostały pobocza, zamulone rowy. Uszkodzeniu uległy przepusty pod zjazdami oraz pod drogą. Uszkodzeniu uległy zjazdy na drogi boczne.		3 791 824,52
<b>Razem:</b>							<b>205 895 090,71</b>

Podpisy Komisji:

1.   
Stanisław Kuciński
2.   
Andrzej Niewiński
3.   
Adam Piórkowski
4.   
Andrzej Piotrowski
5.   
Jolanta Mroczek

KIEROWNIK  
6. Wydziału Bezpieczeństwa, Zarządzenia  
Przebiegu 101 i 102 w miejscowości Publicznych

Uwaga: każda strona w tym jest podpisywana przez członków komisji.  
Data: 14.06.2023 r.

Informacja o stratach POMIAT ZAKKOWICKI

Lp.	Nazwa jednostki samorządowej	Drogi		Nocny		Kino		Budynki komunalne		Obiekty oświatowe		Obiekty służby zdrowia		Sieć wodociągowa		Sieć uzdatniania wody i ujęcia wody pitnej		Sieć kanalizacyjna		Czynsz lok. mieszkaln. i inne obiekty (prempowiat)		Obiekty sportowe		Inne: inne obiekty, w tym pomniki, itp.		Uwagi	
		103	104	105	106	107	108	109	110	111	112	113	114	115	116	117	118	119	120	121	122	123	124	125	126		
1.	Powiat Zakkowicki	103.773	0,00	0,00	0,00	0,00	0,00	0,00	0,00	0,00	0,00	0,00	0,00	0,00	0,00	0,00	0,00	0,00	0,00	0,00	0,00	0,00	0,00	0,00	0,00	0,00	203 286 931,73

*[Handwritten signatures and stamps]*

*[Illegible handwritten text]*

*[Illegible handwritten text]*

*[Illegible handwritten text]*

*[Illegible handwritten text]*

