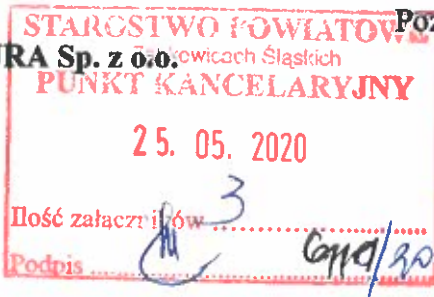


POLKOMTEL INFRASTRUKTURA Sp. z o.o.



Poznań, dnia 20.05.2020r.

Przedstawiciel inwestorów:

Magdalena Sobczak

AXIANS Networks Poland Sp. z o.o.

Biuro Regionalne Poznań

ul. Hallera 6-8, 60-104 Poznań

tel. 604 786 186, 061 647 27 25

fax 061 647 27 10

e-mail: magda.sobczak@axians.com

STAROSTA ZĄBKOWICKI

Starostwo Powiatowe w Ząbkowicach Śl.

ul. Sienkiewicza 11,

57-200 Ząbkowice Śląskie

Dotyczy: ustawowego obowiązku, wynikającego z art. 152 ust. 1 i ust. 7 pkt. 3 w związku z ust.

6. Pkt. 1c Ustawy Prawo ochrony środowiska z dn. 27 kwietnia 2001r. (Dz. U. z 2019, poz. 1396)

Działając w imieniu inwestora tj. POLKOMTEL INFRASTRUKTURA Sp. z o.o. z siedzibą w Warszawie 02-673 przy ul. Konstruktorskiej 4, na podstawie art. 152 ust. 1 i ust. 7 pkt. 3 w związku z ust. 6. Pkt. 1c Ustawy Prawo ochrony środowiska z dn. 27 kwietnia 2001r. (Dz. U. z 2019, poz. 1396) informuję o nieistotnej zmianie danych w zakresie wielkości i rodzaju emisji dla stacji bazowej BT34197 ZĄBKOWICE SILOS zlokalizowanej w m. Ząbkowice Śląskie, ul. Jasna 44.

W stosunku do informacji zawartej w zgłoszeniu realizowanym dla tej stacji w trybie art. 152 ust. 1, 5 i 6 pkt 1c ustawy z dnia 27 kwietnia 2001r – Prawo ochrony środowiska (Dz. U. z 2019r, poz. 1396), dane ulegają zmianie w następujący sposób:

4. Oznaczenie prowadzącego instalację, jego adres zamieszkania lub siedziby

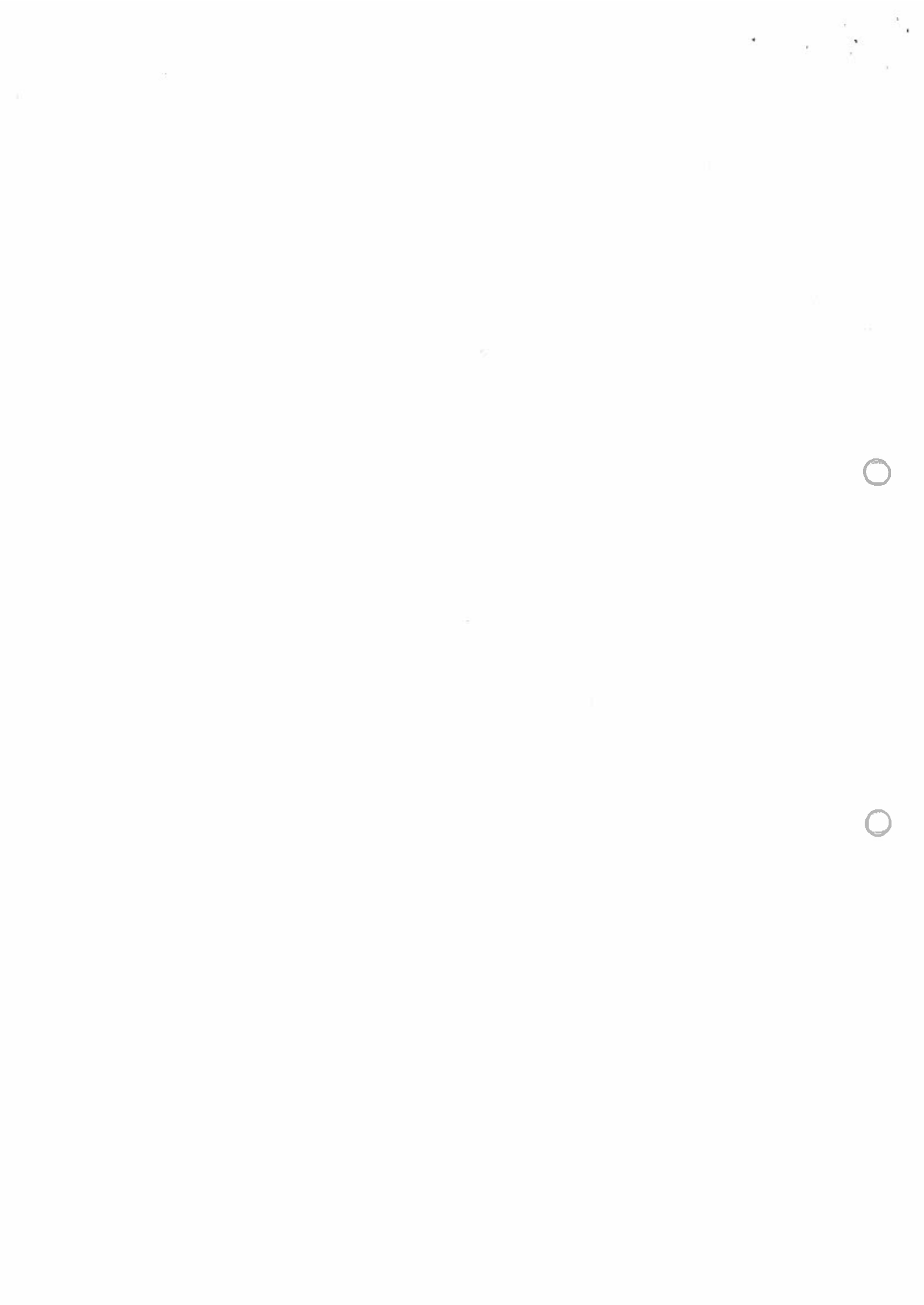
Polkomtel Infrastruktura Sp. z o.o. ul. Konstruktorska 4, 02-673 Warszawa;

9. Wielkość i rodzaj emisji:

sumaryczna moc EIRP anten sektorowych 34367 W

sumaryczna moc EIRP anten radioliniowych 5827,41 W

Pole elektromagnetyczne. EIRP poszczególnych anten zostało podane w pkt 12, tj.



12. Szczegółowe dane, odpowiednio do rodzaju instalacji, zgodne z wymaganiami określonymi w załączniku nr 2 do Rozporządzenia Ministra Środowiska z dnia 2 lipca 2010 r. w sprawie zgłoszenia instalacji wytwarzających pola elektromagnetyczne (Dz. U. Nr 130, poz. 879 wraz z zmianą wprowadzoną Dz. U. poz. 2390):

1.WSPÓRZĘDNE GEOGRAFICZNE	2.ZAKRES CZĘSTOTLIWOŚCI PRACY INSTALACJI	3.WYS. ŚROD. ELEKTR. ANTEN [m] npt	4.ERP [W]	5.ŁAZYMUT [°]	5.2.ZAKRES KĄTÓW POCHYLENIA OSI GL. WIĄZEK PROMIENI. [°]
50°35'33,65``N 16°49'56,64``E	900/1800MHz	48,0	6747	10	5/3
50°35'33,65``N 16°49'56,64``E	900/1800MHz	48,0	6747	120	5/3
50°35'33,65``N 16°49'56,64``E	900/1800MHz	48,0	9081	240	5/3
50°35'33,65``N 16°49'56,64``E	2600MHz	43,0	5896	210	6
			5896	270	6
50°35'33,65``N 16°49'56,64``E	23GHz	46,0	457,09	358	0
	80GHz		5370,32		

Informuję, iż dokonane zmiany w zakresie wielkości i rodzaju emisji przedmiotowej inwestycji nie powodują zmiany instalacji w sposób istotny zgodnie z art. 3 pkt 7 Ustawy Prawo ochrony środowiska z dn. 27 kwietnia 2001r. (Dz. U. z 2019, poz. 1396).

Jednocześnie informuję, iż analizowane przedsięwzięcie nadal nie kwalifikuje się do przedsięwzięć mogących znacząco oddziaływać na środowisko biorąc pod uwagę, iż w osi głównych wiązek promieniowania anten sektorowych w odległościach podanych w Rozporządzeniu Rady Ministrów z dnia 10 września 2019r. w sprawie przedsięwzięć mogących znacząco oddziaływać na środowisko (Dz.U.2019 poz. 1839) nie znajdują się miejsca dostępne dla ludności.

Z poważaniem

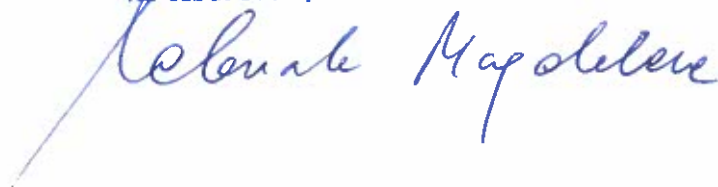
W załączeniu przesyłam:

1. Pełnomocnictwo.
2. Potwierdzenia wniesienia opłaty skarbowej.
3. Sprawozdanie z wynikami pomiarów

Otrzymują:

1. a/a
2. adresat

AXIANS Networks Poland Sp. z o.o.
 Biuro Regionalne Poznań
 60-104 Poznań, ul. Hallera 6-8
 NIP 522 10 24 941, REGON 011225940



414 200 00 24 027, REGION 01132000
20-100 (Form), 01-Jahres-0-1
für Regionale Posten
KONTAKT: Herrmann, Hans-Joachim




SPRAWOZDANIE Z POMIARÓW NATĘŻENIA PÓL ELEKTROMAGNETYCZNYCH

WYKONANYCH DLA CELÓW OCHRONY LUDNOŚCI I ŚRODOWISKA (OŚ)

Obiekt: **Stacja bazowa BT 34197 ZĄBKOWICE SILOS**

Lokalizacja: **Ząbkowice Śląskie, ul. Jasna 44**

Data wykonania pomiarów: **27.04.2020 r.**

Osoba przeprowadzająca badanie:		Podpis	
- Marcin Łazuta			
Sprawozdanie sporządził:	Kierownik ds. jakości	Data	
		04.05.2020	
Zweryfikował i autoryzował:	Kierownik techniczny	Data	
		04.05.2020	

1. Część ogólna

1.1. Nazwa firmy, adres

A-CONNECT Anna Garwol-Porosa, ul. Strażacka 3/2, 58-370 Boguszów-Gorce.

1.2. Akredytacja i uprawnienia laboratorium

Laboratorium badawcze A-CONNECT posiada Certyfikat Laboratorium Badawczego nr AB 1284 wydany przez Polskie Centrum Akredytacji. Certyfikat jest ważny do dnia 28 września 2023 r.

1.3. Nazwa i adres Klienta

AXIANS Networks Poland Sp. z o.o., ul. Żupnicza 17, 03-821 Warszawa.

1.4. Nazwa i adres prowadzących instalację

Polkomtel Infrastruktura Sp. z o.o. ul. Konstruktorska 4, 02-673 Warszawa.

1.5. Podstawy opracowania

- a) zlecenie nr AC/14/2020,
- b) akty prawne:
 - Ustawa z dnia 27 kwietnia 2001 r. Prawo ochrony środowiska (Dz. U. z 2019 r. poz. 1396 z późn.zm.),
 - Rozporządzenie Ministra Zdrowia z dnia 17 grudnia 2019 r. w sprawie dopuszczalnych poziomów pól elektromagnetycznych w środowisku (Dz. U. z 2019 r. poz. 2448).
 - Rozporządzenie Ministra Klimatu z dnia 17 lutego 2020 r. w sprawie sposobów sprawdzania dotrymania dopuszczalnych poziomów pól elektromagnetycznych w środowisku (Dz. U. z 2020 r. poz. 258).

1.6. Miejsce wykonania pomiarów



Nazwa stacji:

Stacja bazowa telefonii komórkowej BT 34197 ZĄBKOWICE SIŁOS.

Lokalizacja stacji:

Urządzenia badanej stacji bazowej zainstalowane są na kominie – Ząbkowice Śląskie, ul. Jasna 44.

Współrzędne geograficzne stacji: N: 50°-35'-33,65" E: 16°-49'-56,64"

Opis miejsca zainstalowania urządzeń:

Anteny sektorowe znajdują się na wysokości 43-48 m n.p.t. i skierowane są na azymuty 10°, 120°, 210°, 240° oraz 270°. Antena linii radiowej umiejscowiona jest na wysokości 46 m n.p.t. i skierowana jest na azymut 358°. Urządzenia nadawczo-odbiorcze zainstalowano na kominie oraz w kontenerze technicznym.

1.7. Informacje ogólne o badaniu

Pomiary dotrzymania dopuszczalnych poziomów pól elektromagnetycznych w środowisku wykonane zostały przez pracowników A-CONNECT wzdłuż głównych oraz pomocniczych kierunków pomiarowych, w miejscach, w których mogą przebywać ludzie. We wszystkich pionach, pomiary wykonano w zakresie wysokości od 0,3 do 2,0 m, przyjmując za wynik pomiaru maksymalną zmierzoną wartość chwilową poziomu pola elektrycznego. Pomiarów nie przeprowadzono w lokalach mieszkalnych oraz użytkowych z uwagi na wprowadzony stan epidemii na całym terytorium Rzeczypospolitej Polskiej, zgodnie z art. 122a ust. 1b ustawy z dnia 27 kwietnia 2001 r. Prawo ochrony środowiska (Dz. U. z 2019 r. poz. 1396 z późn. zm.).

1.8. Metoda badawcza

Zastosowano metodę znormalizowaną w oparciu o załącznik do rozporządzenia Ministra Klimatu z dnia 17 lutego 2020 r. w sprawie sposobów sprawdzania dotrzymania dopuszczalnych poziomów pól elektromagnetycznych w środowisku (Dz. U. z 2020 r. poz. 258).

1.9. Wyposażenie pomiarowe

Nazwa	Typ	Numer fabryczny	Przeznaczenie
Szerokopasmowy miernik pola	NBM-520	D-0650	Pomiary pola elektromagnetycznego
Sonda pomiarowa pola elektrycznego	EF6091	01065	Pomiary pola elektromagnetycznego
Tester sond pomiarowych	UTEST-7	01/11	Bieżąca kontrola sond i mierników PEM
Termohigrometr	P330	DE68422510	Pomiary wilgotności względnej powietrza Pomiary temperatury powietrza
Odbiornik GPS	H P20 Lite	9WV4C18B23032465	Pomiar współrzędnych geograficznych

Miernik, za pomocą którego wykonano pomiary, został poddany wzorcowaniu w dniu 02.03.2020 r. przez Laboratorium Wzorców i Metrologii Pola Elektromagnetycznego Instytutu Telekomunikacji, Teleinformatyki i Akustyki Politechniki Wrocławskiej (świadectwo nr LWiMP/W/068/20).

Przed wykonaniem pomiarów miernik przeszedł sprawdzenie poprawności wskazań przeprowadzone z wykorzystaniem urządzenia UTEST-7, w myśl procedur laboratorium badawczego.

Pomiary wykonano zgodnie z obowiązującą metodyką pomiarową, przepisami prawnymi oraz instrukcją obsługi przyrządu pomiarowego.

1.10. Wyznaczanie niepewności pomiaru

Ocena niepewności następuje według procedury stosowanej w laboratorium. W przypadku badanego obiektu składniki tej niepewności są następujące:

- niepewność wynikająca z wzorcowaniu zestawu pomiarowego - zależna od częstotliwości i natężenia pola elektrycznego,

- niepewność wynikająca z charakterystyki przestrzennej sondy (izotropowość),
- niepewność temperaturowa sondy,
- niepewność wzorcowania miernika,
- niepewność wynikająca z powtarzalności wyników pomiarów.

Niepewność pomiaru przedstawiona w tabeli jest pierwiastkiem sumy kwadratów podanych składników.

Niepewność rozszerzona % (k=2, poziom ufności 95%)					
Zakres natężenia [V/m]	Częstotliwość				
	100-399 MHz	400 – 6000 MHz	8-18 GHz	23-50 GHz	60-90 GHz
0,8' – 50	17,76	23,50	21,79	24,99	40,82
50,1-300	23,99	28,50			

¹ Dla wartości poniżej czułości zestawu pomiarowego (< 0,8 V/m) przyjmuje się niepewność jak dla zakresu 0,8-50 V/m.

Poprawną wartość natężenia pola E, przy częstotliwości 8-90 GHz, wyznacza się na podstawie świadectwa wzorcowania wg zależności: $E_{\text{poprawne}} = E_{\text{wskazywane}} \cdot C_d(E) \cdot C_f(f)$

Oszacowana niepewność dla pozostałych przyrządów używanych podczas wykonywania pomiarów wynosi:

- dla odbiornika GPS: dokładność wyznaczania współrzędnych geograficznych ± 5 m,
- dla termohigrometru:
 - dokładność podawanej wilgotności w trakcie wykonywania pomiarów $\pm 2\%$,
 - dokładność podawanej temperatury w trakcie wykonywania pomiarów $\pm 1^\circ\text{C}$.

1.11. Stwierdzenie zgodności

Laboratorium przy stwierdzaniu zgodności z wymaganiem stosuje zasadę podejmowania decyzji w oparciu o pasmo ochronne (guard band) - ISO/IEC Guide 98-4:2012.

2. Informacja o badanym urządzeniu

2.1. Dane źródeł promieniowania elektromagnetycznego

Informacje o źródłach promieniowania podane przez Zleceniodawcę.

Anteny sektorowe					
Numer anteny	A1	A2	A3	A4	
Azymut	10°	120°	240°	210°	270°
Producent anteny	Kathrein	Kathrein	Kathrein	Kathrein	
Typ anteny	80010122V01	80010122V01	742265V02	80010656	
Częstotliwość	900/1800 MHz	900/1800 MHz	900/1800 MHz	2600 MHz	
Moc EIRP	6747 W	6747 W	9081 W	5896 W	5896 W
Wysokość n.p.t.	48 m	48 m	48 m	43 m	
Tilt średni	5°/3°	5°/3°	5°/3°	6°	6°

Antena linii radiowej		
Numer anteny	RL1	
Azymut	358°	
Typ anteny	ANT2/2B0.623/80H	
Częstotliwość	23 GHz	80 GHz
Moc nadajnika	17 dBm	18 dBm
Średnica	0,6 m	
Wysokość n.p.t.	46 m	

INNE ŹRÓDŁA POLA ELEKTROMAGNETYCZNEGO: Inni operatorzy na kominie.

2.2. Sposób identyfikacji widma emitowanego pola elektromagnetycznego

Parametry pracy stacji bazowej uzyskane od Zleceniodawcy.

2.3. Warunki emisji podczas badania

Pomiary wykonano przy działającej stacji bazowej w trybie komercyjnym dla średniego pochylenia wiązki anten (tiltu) zgodnie z danymi przedstawionymi w pkt 2.1.

2.4. Tryb pracy badanego urządzenia emitującego pole elektromagnetyczne

Badana stacja bazowa jest aktywna (emituje promieniowanie elektromagnetyczne) przez całą dobę.

2.5. Warunki środowiskowe w czasie wykonywania pomiarów

- temperatura: 17,2°C,
- wilgotność: 41,2%,
- opady: brak.

3. Wyniki i przebieg pomiarów rozkładu pola wokół źródła

W trakcie badania przedmiotem pomiaru w wybranych pionach pomiarowych było natężenie pola elektrycznego E, natomiast natężenie pola magnetycznego H podlega wyliczeniu analitycznemu z zależności $H = E/377 \Omega$. Graniczne wartości natężenia pola elektrycznego oraz pola magnetycznego podano poniżej:

Częstotliwość (f)	Wartość dopuszczalna natężenia pola elektrycznego [V/m]	Wartość dopuszczalna natężenia pola magnetycznego [A/m]
10 MHz – 400 MHz	28	0,073
420 MHz	28,2	0,076
800 MHz	38,9	0,105
900 MHz	41,3	0,111
1800 MHz	58,3	0,157
2 GHz – 300 GHz	61	0,16

3.1. Wyniki uzyskane w trakcie pomiarów

Uzyskane wyniki pomiarów pola elektrycznego przedstawiono w zamieszczonej poniżej tabeli.

Nr pionu	Opis miejsca pomiaru	Współrzędne geograficzne		E [V/m]	P _p	E _{pp} [V/m]	U [V/m]	E _{pp} + U [V/m]	H [A/m]	WME	WMM	Przekroczenie wartości dopuszczalnej
		[°] N	[°] E									
1	Okno - I p., teren ZGK, ul. Jasna 44	-	-	0,80	1,65	1,32	0,31	1,63	0,004	0,06	0,06	nie przekracza
2	Teren ZGK, ul. Jasna 44	50.592987	16.832462	0,70	1,65	1,16	0,27	1,43	0,004	0,05	0,05	nie przekracza

3	Teren ZGK, ul. Jasna 44	50.592837	16.832360	0,70	1,65	1,16	0,27	1,43	0,004	0,05	0,05	nie przekracza
4	Teren ZGK, ul. Jasna 44	50.593246	16.832333	0,80	1,65	1,32	0,31	1,63	0,004	0,06	0,06	nie przekracza
5	Teren ZGK, ul. Jasna 44	50.592599	16.832188	0,60	1,65	0,99	0,23	1,22	0,003	0,04	0,04	nie przekracza
6	Okno - parter, teren ZGK, ul. Jasna 44	-	-	0,80	1,65	1,32	0,31	1,63	0,004	0,06	0,06	nie przekracza
7	Teren ZGK, ul. Jasna 44	50.592654	16.831656	0,60	1,65	0,99	0,23	1,22	0,003	0,04	0,04	nie przekracza
8	Teren ZGK, ul. Jasna 44	50.592263	16.832005	0,70	1,65	1,16	0,27	1,43	0,004	0,05	0,05	nie przekracza
9	Na drodze, ul. Jeżynowa	50.591973	16.834242	0,90	1,65	1,49	0,35	1,83	0,005	0,07	0,07	nie przekracza
10	Teren rolniczy	50.591612	16.835261	1,00	1,65	1,65	0,39	2,04	0,005	0,07	0,07	nie przekracza
11	Teren rolniczy	50.591244	16.836280	0,80	1,65	1,32	0,31	1,63	0,004	0,06	0,06	nie przekracza
12	Teren rolniczy	50.590842	16.837353	0,90	1,65	1,49	0,35	1,83	0,005	0,07	0,07	nie przekracza
13	Przy drodze, ul. Agrestowa	50.590512	16.838265	0,70	1,65	1,16	0,27	1,43	0,004	0,05	0,05	nie przekracza
14	Okno - parter, ul. Malinowa 20	-	-	0,70	1,65	1,16	0,27	1,43	0,004	0,05	0,05	nie przekracza
15	Okno - I p., ul. Truskawkowa 13	-	-	0,60	1,65	0,99	0,23	1,22	0,003	0,04	0,04	nie przekracza
16	Teren rolniczy	50.590749	16.834346	0,70	1,65	1,16	0,27	1,43	0,004	0,05	0,05	nie przekracza
17	Na drodze, ul. Jasna	50.591646	16.831433	0,80	1,65	1,32	0,31	1,63	0,004	0,06	0,06	nie przekracza
18	Okno korytarza - II/IV p., ul. Jasna 46	-	-	0,70	1,65	1,16	0,27	1,43	0,004	0,05	0,05	nie przekracza
19	Okno korytarza - II/IV p., Osiedle Letnie 7	-	-	1,10	1,65	1,82	0,43	2,24	0,006	0,08	0,08	nie przekracza
20	Okno korytarza - II/IV p., Osiedle Letnie 6	-	-	1,00	1,65	1,65	0,39	2,04	0,005	0,07	0,07	nie przekracza
21	Okno korytarza - II/III p., Osiedle Letnie 5B	-	-	1,20	1,65	1,98	0,47	2,45	0,006	0,09	0,09	nie przekracza
22	Teren rolniczy	50.589501	16.829502	0,60	1,65	0,99	0,23	1,22	0,003	0,04	0,04	nie przekracza
23	Teren Bricomarche, ul. Zębicka 55	50.588915	16.828971	0,70	1,65	1,16	0,27	1,43	0,004	0,05	0,05	nie przekracza
24	W sklepie Bricomarche, ul. Zębicka 55	-	-	0,50	1,65	0,83	0,19	1,02	0,003	0,04	0,04	nie przekracza
25	Okno korytarza - II/IV p., ul. Jasna 26	-	-	0,60	1,65	0,99	0,23	1,22	0,003	0,04	0,04	nie przekracza
26	Parking przy Biedronce, ul. Jasna 19	50.590052	16.826981	0,60	1,65	0,99	0,23	1,22	0,003	0,04	0,04	nie przekracza
27	Przy garażach	50.590512	16.826498	0,50	1,65	0,83	0,19	1,02	0,003	0,04	0,04	nie przekracza
28	Przy garażach	50.590785	16.827238	0,50	1,65	0,83	0,19	1,02	0,003	0,04	0,04	nie przekracza
29	Wejście do sklepu, ul. Powstańców Warszawy 8L	-	-	0,80	1,65	1,32	0,31	1,63	0,004	0,06	0,06	nie przekracza
30	Teren myjni, ul. Świerkowa	50.591278	16.827582	0,60	1,65	0,99	0,23	1,22	0,003	0,04	0,04	nie przekracza
31	Okno korytarza - II/IV p., ul. Jasna 38	-	-	0,60	1,65	0,99	0,23	1,22	0,003	0,04	0,04	nie przekracza
32	Okno korytarza - II/III p., Osiedle Letnie 1A	-	-	0,60	1,65	0,99	0,23	1,22	0,003	0,04	0,04	nie przekracza
33	Okno korytarza - II/III p., Osiedle Letnie 2A	-	-	0,50	1,65	0,83	0,19	1,02	0,003	0,04	0,04	nie przekracza
34	Okno korytarza - II/III p., Osiedle Letnie 3A	-	-	0,90	1,65	1,49	0,35	1,83	0,005	0,07	0,07	nie przekracza
35	Okno korytarza - II/III p., Osiedle Letnie 4B	-	-	1,30	1,65	2,15	0,50	2,65	0,007	0,09	0,10	nie przekracza
36	Teren zielony	50.591471	16.829092	0,60	1,65	0,99	0,23	1,22	0,003	0,04	0,04	nie przekracza
37	Teren usługowo-handlowy, ul. Jasna 42	50.591995	16.830529	0,70	1,65	1,16	0,27	1,43	0,004	0,05	0,05	nie przekracza

38	Przy ogrodzeniu	50.592656	16.830857	0,60	1,65	0,99	0,23	1,22	0,003	0,04	0,04	nie przekracza
39	Przy ogrodzeniu posesji, ul. Jodłowa 1	50.592658	16.829510	0,70	1,65	1,16	0,27	1,43	0,004	0,05	0,05	nie przekracza
40	Przy ogrodzeniu posesji, ul. Jodłowa 4	50.592452	16.829416	0,60	1,65	0,99	0,23	1,22	0,003	0,04	0,04	nie przekracza
41	Przy ogrodzeniu posesji, ul. Jodłowa 5	50.592840	16.829719	0,50	1,65	0,83	0,19	1,02	0,003	0,04	0,04	nie przekracza
42	Przy ogrodzeniu posesji, ul. Modrzewiowa 3	50.592654	16.828869	0,60	1,65	0,99	0,23	1,22	0,003	0,04	0,04	nie przekracza
43	Przy ogrodzeniu posesji, ul. Powstańców Warszawy 8K	50.592772	16.828652	0,60	1,65	0,99	0,23	1,22	0,003	0,04	0,04	nie przekracza
44	Przy ogrodzeniu posesji, ul. Modrzewiowa 3	50.592353	16.828335	0,70	1,65	1,16	0,27	1,43	0,004	0,05	0,05	nie przekracza
45	Okno - I p., ul. Modrzewiowa 1B	-	-	0,50	1,65	0,83	0,19	1,02	0,003	0,04	0,04	nie przekracza
46	Chodnik, ul. Powstańców Warszawy	50.592656	16.827541	0,50	1,65	0,83	0,19	1,02	0,003	0,04	0,04	nie przekracza
47	Na boisku	50.592663	16.826683	0,50	1,65	0,83	0,19	1,02	0,003	0,04	0,04	nie przekracza
48'	Na boisku	50.592656	16.825578	0,40	1,65	0,66	0,16	0,82	0,002	0,03	0,03	nie przekracza
49'	Na boisku	50.593148	16.826603	0,40	1,65	0,66	0,16	0,82	0,002	0,03	0,03	nie przekracza
50	Na jezdni, ul. Powstańców Warszawy	50.592021	16.825675	0,60	1,65	0,99	0,23	1,22	0,003	0,04	0,04	nie przekracza
51	Teren posesji, ul. Powstańców Warszawy 10A	50.593707	16.832310	0,80	1,65	1,32	0,31	1,63	0,004	0,06	0,06	nie przekracza
52	Okno - I p., ul. Powstańców Warszawy 10A	-	-	1,00	1,65	1,65	0,39	2,04	0,005	0,07	0,07	nie przekracza
53	Teren rolniczy	50.594418	16.832879	0,70	1,65	1,16	0,27	1,43	0,004	0,05	0,05	nie przekracza
54	Okno - parter, ul. Powstańców Warszawy 14	-	-	0,70	1,65	1,16	0,27	1,43	0,004	0,05	0,05	nie przekracza
55	Teren posesji, ul. Powstańców Warszawy 16	50.595130	16.832573	0,60	1,65	0,99	0,23	1,22	0,003	0,04	0,04	nie przekracza
56	Okno - parter, ul. Powstańców Warszawy 20	-	-	0,50	1,65	0,83	0,19	1,02	0,003	0,04	0,04	nie przekracza
57	Okno - parter, ul. Powstańców Warszawy 49	-	-	0,70	1,65	1,16	0,27	1,43	0,004	0,05	0,05	nie przekracza
58	Droga wewnętrzna, ul. Powstańców Warszawy	50.596220	16.833351	0,60	1,65	0,99	0,23	1,22	0,003	0,04	0,04	nie przekracza
59	Okno - I p., ul. Powstańców Warszawy 26	-	-	0,60	1,65	0,99	0,23	1,22	0,003	0,04	0,04	nie przekracza
60	Teren rolniczy	50.596914	16.833550	0,60	1,65	0,99	0,23	1,22	0,003	0,04	0,04	nie przekracza
61	Wejście do budynku, Jaworek 13B	-	-	0,60	1,65	0,99	0,23	1,22	0,003	0,04	0,04	nie przekracza
62	Na drodze, ul. Diamentowa	50.596097	16.834987	0,70	1,65	1,16	0,27	1,43	0,004	0,05	0,05	nie przekracza
63	Na drodze, ul. Agrestowa	50.592048	16.837728	0,70	1,65	1,16	0,27	1,43	0,004	0,05	0,05	nie przekracza
64	Okno - parter, ul. Rubinowa 1	-	-	1,00	1,65	1,65	0,39	2,04	0,005	0,07	0,07	nie przekracza

Oznaczenia:

E - zmierzona maksymalna wartość chwilowa natężenia pola elektrycznego.

P_p - współczynnik korekcyjny (poprawka pomiarowa) uwzględniający maksymalne parametry pracy stacji bazowej.

EP_p - wartość natężenia pola elektrycznego po uwzględnieniu współczynnika korekcyjnego ($E \times P_p$)

U - rozszerzona niepewność wartości natężenia pola elektrycznego uwzględniającego poprawkę pomiarową (poziom ufności 95%).

H - wyznaczona wartość natężenia pola magnetycznego.

WME - wartość wskaźnikowa poziomu oddziaływania pól elektromagnetycznych dla miejsc dostępnych dla ludności dla składowej elektrycznej pola.

WMH - wartość wskaźnikowa poziomu oddziaływania pól elektromagnetycznych dla miejsc dostępnych dla ludności dla składowej magnetycznej pola.

* - wartość zmierzona <0,5 V/m jest spoza zakresu akredytacji Laboratorium.

Stwierdza się, iż na podstawie uzyskanych wyników pomiarów w otoczeniu stacji bazowej telefonii komórkowej **BT 34197 ZĄBKOWICE SILOS**, w miejscach dostępnych dla ludności, w których dokonano pomiaru, nie została przekroczona graniczna wartość natężenia pola elektrycznego *E* określona w Rozporządzeniu

Ministra Zdrowia z dnia 17 grudnia 2019 r. w sprawie dopuszczalnych poziomów pól elektromagnetycznych w środowisku (Dz. U. z 2019 r. poz. 2448).

Sprawozdanie sporządził

Łukasz Porosa



Sprawozdanie zweryfikował i autoryzował

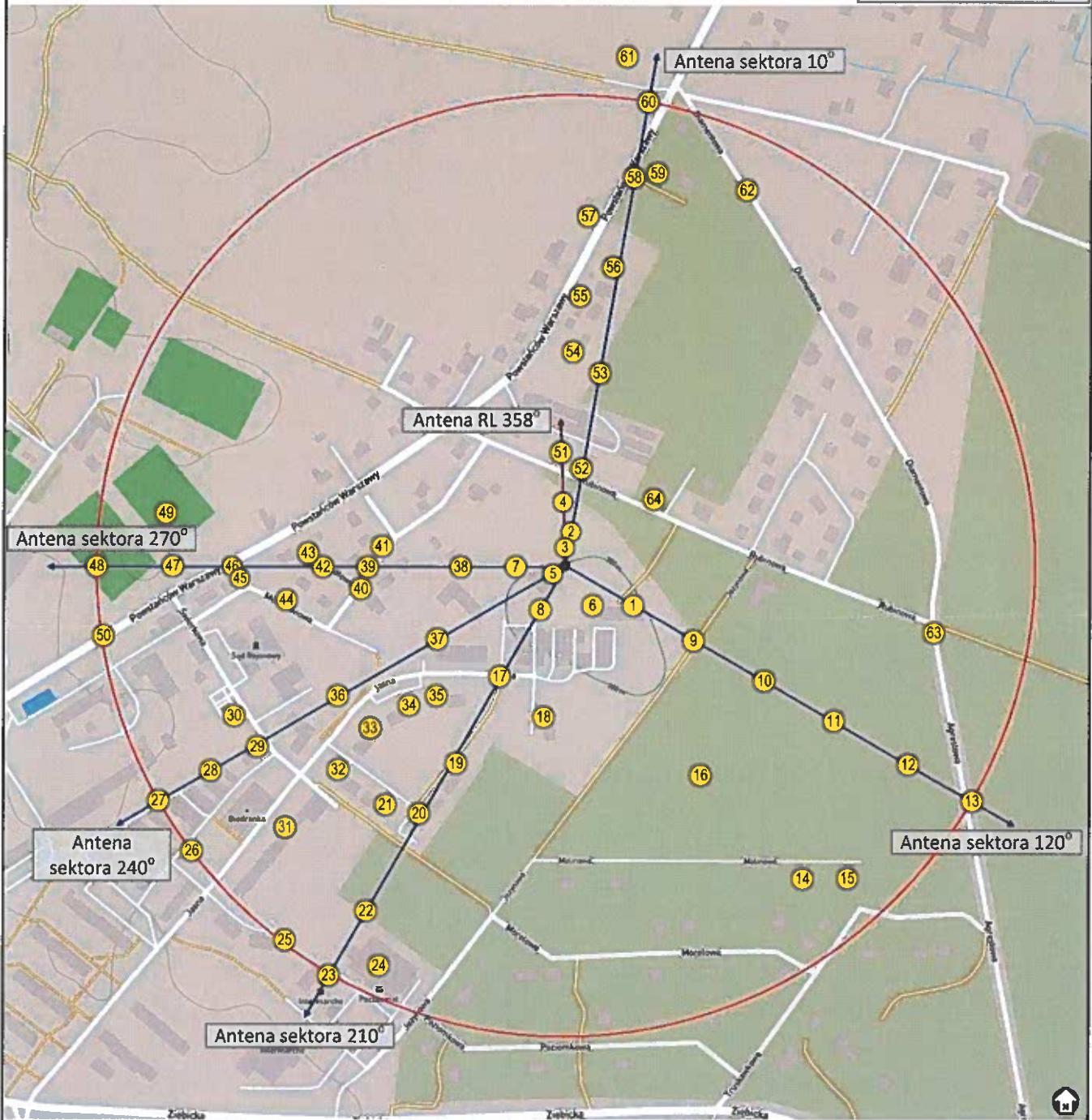
Marcin Łazuta



KONIEC TEKSTU SPRAWOZDANIA
SPRAWOZDANIE ZAWIERA PONADTO RYSUNEK O NR 1

Niniejsze sprawozdanie może zostać wykorzystane przez Zleceniodawcę jedynie jako rezultat realizacji obowiązku wynikającego z ustaw wymienionych w pkt 1.5 tegoż opracowania.

Strefa badań = 480 m



Rysunek 1	Obiekt Stacja bazowa BT 34197 ZĄBKOWICE SILOS, Ząbkowice Śląskie, ul. Jasna 44				
Podziałka 1:6000	Temat rysunku Rozmieszczenie pionów pomiarowych wokół stacji bazowej				
Wykonał	<i>Pawose</i>	Data	2020-05-04	Sprawozdanie nr	S/916/2020
Sprawdził	<i>Janek</i>	Data	2020-05-04	Sprawa nr	AC/14/2020



1000

