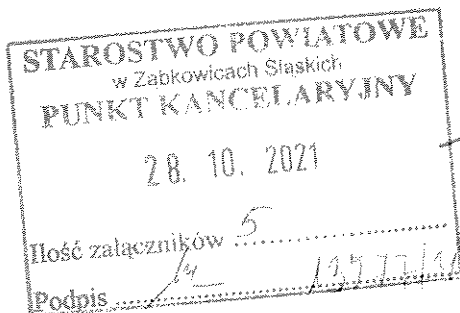


Dokument elektroniczny

Dane nadawcy

Joanna Szmytka
NetWorkS! Sp. z o.o.



Miejsce i data sporządzenia dokumentu

2021-10-28

Dane adresata

STAROSTWO POWIATOWE W ZĄBKOWICACH
ŚLĄSKICH (57-200 ZĄBKOWICE ŚLĄSKIE, WOJ.
DOLNOŚLĄSKIE)

INFORMACJA

79513 - art. 152 POŚ

informuję o zmianie danych w zakresie wielkości i rodzaju emisji dla instalacji radiokomunikacyjnej 4189 (79513N!) DĘBOWINA (PWA_BARDO_DEBOWINA) zlokalizowanej w miejscowości DĘBOWINA DZ.9/16

Załączniki:

- [1. 79513 informacja-sig.pdf](#)
- [2. 79513_7378_2021_OS-sig-sig.pdf](#)
- [3. OPL pełnomocnictwo Piotr Płóciennik.pdf](#)
- [4. OPL pełnomocnictwo Joanna Szmytka-sig.pdf](#)
- [5. opłata skarbową.pdf](#)

Dokument został podpisany, aby go zweryfikować należy użyć oprogramowania do weryfikacji podpisu. Data złożenia podpisu:

2021-10-28T19:16:41.778+02:00

Podpis elektroniczny

Poznań, dn. 2021-10-28

Orange Polska S.A.
Al. Jerozolimskie 160
02-326 Warszawa

Pełnomocnik: Joanna Szmytka
Pełnomocnictwo numer: 169/01/21
z dnia: 2021-01-13

dane do korespondencji:

NetWorks! Sp. z o.o.
ul. Józefa Piusa Dziekońskiego 3
00-728 Warszawa
tel. 506401236

Starostwo Powiatowe w Ząbkowicach Śląskich

ul. Henryka Sienkiewicza 11

57-200 Ząbkowice Śl.

Dotyczy: ustawowego obowiązku, wynikającego z art. 152 ust. 1 i ust. 7 w związku z ust. 6 pkt 1c ustawy z dnia 27 kwietnia 2001r – Prawo ochrony środowiska (Dz.U. z 2020r. poz. 1219 z późn. zm.).

Działając z upoważnienia Orange Polska S.A. z siedzibą Al. Jerozolimskie 160, 02-326 Warszawa, informuję o zmianie danych w zakresie wielkości i rodzaju emisji dla instalacji radiokomunikacyjnej **4189 (79513N!) DĘBOWINA (PWA_BARDO_DEBOWINA)** zlokalizowanej w miejscowości DĘBOWINA DZ.9/16. W stosunku do informacji zawartej w zgłoszeniu realizowanym dla tej instalacji w trybie art. 152 ust. 1 i 5 ustawy z dnia 27 kwietnia 2001r – Prawo ochrony środowiska (Dz.U. z 2020r. poz. 1219 z późn. zm.), dane ulegają zmianie w następujący sposób:

9. Wielkość i rodzaj emisji²⁾:

Pole elektromagnetyczne. EIRP poszczególnych anten zostało podane w pkt 12, tj.

Lp.	Równoważna moc promieniowana izotropowo (EIRP) [W]
1.	9962
2.	8571
3.	6967
4.	9962
5.	8571
6.	6967
7.	6967
8.	8571
9.	9962
10.	2461

12. Szczegółowe dane, odpowiednio do rodzaju instalacji, zgodne z wymaganiami określonymi w załączniku nr 2 do Rozporządzenia:

Lp. ³⁾	1)	2)	3)	4)	5)	
Lp.	Współrzędne geograficzne	Częstotliwość lub zakresy częstotliwości pracy instalacji [MHz]	Wysokość środka elektrycznego anteny [m n.p.t]	Równoważna moc promieniowana izotropowo (EIRP) [W]	Azymut [°]	Kąt pochylenia lub zakresy kątów pochylenia [°]
1.	16°42'12" 50°29'1.2"	900/ 900/ 1800	40	9962	80	7/ 7/ 7
2.	16°42'12" 50°29'1.2"	2600	40	8571	80	5
3.	16°42'11.8" 50°29'1.2"	800/ 2100	40	6967	80	7/ 7
4.	16°42'11.8" 50°29'1.2"	900/ 900/ 1800	30	9962	190	7/ 7/ 7
5.	16°42'11.8" 50°29'1.2"	2600	30	8571	190	8
6.	16°42'11.8" 50°29'1.2"	800/ 2100	30	6967	190	7/ 7
7.	16°42'11.8" 50°29'1.2"	2100/ 800	40	6967	300	7/ 7
8.	16°42'11.8" 50°29'1.2"	2600	40	8571	300	6
9.	16°42'11.8" 50°29'1.3"	900/ 900/ 1800	40	9962	300	5/ 5/ 5
10.	16°42'11.8" 50°29'1,3"	23000	35.1	2461	46	nd.

*) tolerancja azymutu od -10° do + 10°.

Informuję, iż dokonane zmiany w zakresie wielkości i rodzaju emisji przedmiotowej instalacji nie powodują zmiany instalacji w sposób istotny zgodnie z art. 3 pkt 7 ustawy Poś.

Jednocześnie informuję, iż analizowane przedsięwzięcie nadal **nie kwalifikuje się** do przedsięwzięć mogących znacząco oddziaływać na środowisko biorąc pod uwagę, iż w osi głównych wiązek promieniowania anten sektorowych w odległościach podanych w Rozporządzeniu Rady Ministrów z dnia 9 listopada 2010r. w sprawie przedsięwzięć mogących znacząco oddziaływać na środowisko /Dz.U. 2019 poz. 1839 ze zm./ nie znajdują się miejsca dostępne dla ludności.

W załączniku przesyłam:

1. Pełnomocnictwo
2. Kopia potwierdzenia wniesienia opłaty skarbowej.

Otrzymują:

1. a/a
2. adresat



Signed by /
Podpisano przez:
Joanna Szmytka

Date / Data:
2021-10-28
19:07



Laboratorium Badań Środowiskowych
ul. Józefa Piusa Dziekońskiego 3
00-728 Warszawa
e-mail: Laboratorium@networks.pl



AB 419

S P R A W O Z D A N I E 7378/2021/OS
Z POMIARÓW PÓL ELEKTROMAGNETYCZNYCH
WYKONANYCH DLA POTRZEB OCHRONY ŚRODOWISKA

Badany obiekt: Instalacja radiokomunikacyjna Orange Polska S.A.
Numer i nazwa: 4189 (79513N!) DĘBOWINA (PWA_BARDO_DEBOWINA)
Adres: DĘBOWINA DZ.9/16, Powiat ząbkowicki, WOJ. DOLNOŚLĄSKIE

Data wykonania pomiarów: 2021-10-19

Sprawozdanie z badań bez pisemnej zgody laboratorium nie może być powielane inaczej niż w całości.
Wynik przedstawione w niniejszym sprawozdaniu odnoszą się wyłącznie do badanego obiektu i do warunków i konfiguracji urządzeń w dniu wykonywania pomiarów.

1. Właściciel badanego obiektu:

Orange Polska S.A., Al. Jerozolimskie 160, 02-326 Warszawa

2. Zleceniodawca:

Orange Polska S.A., Al. Jerozolimskie 160, 02-326 Warszawa

3. Przedstawiciel zleceniodawcy:

NetWorks! Sp.z o.o.

4. Zakres zlecenia:

Wykonanie badania i opracowanie sprawozdania z pomiarów natężenia pola elektrycznego i pola magnetycznego dla instalacji radiokomunikacyjnej Orange Polska S.A. zlokalizowanej w miejscowości DĘBOWINA DZ.9/16.

5. Cel zlecenia:

Wykonanie pomiarów pól elektromagnetycznych w otoczeniu instalacji radiokomunikacyjnej 4189 (79513N!) DĘBOWINA (PWA_BARDO_DEBOWINA) w odniesieniu do wymagań określonych w *Rozporządzeniu Ministra Klimatu z dnia 17 lutego 2020 r. w sprawie sposobów sprawdzania dotrzymania dopuszczalnych poziomów pól elektromagnetycznych w środowisku (Dz. U. 2020, poz. 258)*.

6. Pomiary zostały wykonane przez:

Harbacewicz Maciej
Ciesielski Daniel

7. Informacje o źródłach pól elektromagnetycznych

7.1. Sposób identyfikacji badanych źródeł pól elektromagnetycznych

Identyfikacji źródeł i parametrów technicznych dokonano na podstawie analizy dokumentacji dotyczącej zlecenia oraz obserwacji miejsca wykonywania badań.

7.2. Opis miejsca zainstalowania anten i urządzeń technicznych. Opis obiektu badań i jego otoczenia

Instalacja radiokomunikacyjna zlokalizowana jest na terenie ogrodzonym. Anteny zawieszono na wieży kratowej. Urządzenia sterujące oraz zasilające zainstalowano w kontenerze u podstawy wieży. Wokół instalacji znajdują się tereny rolnicze.

Instalacja radiokomunikacyjna jest obiektem bezobsługowym. Okresowe stanowiska pracy związane są z prowadzonymi w zależności od potrzeb konserwacjami, przeglądami, strojeniem i naprawami.

7.3. Parametry techniczne źródła pola elektromagnetycznego

Dane przedstawiające maksymalne parametry pracy instalacji przekazane przez zleceniodawcę:

Parametry systemu nadawczo-odbiorczego:

Charakterystyka promieniowania		kierunkowa					
Rzeczywisty czas pracy [h/dobę]		24					
Warunki pracy		znamionowe					
Rodzaj wytwarzanego pola		stacjonarne					
Lp.	Częstotliwość lub zakresy częstotliwości pracy [MHz]	Typ/producent anteny	liczba anten	Azymut [°]	kąt pochylenia* [°]	Wysokość środka elektrycznego anteny [m n.p.t.]	Równoważna moc promieniowana izotropowo (EIRP) [W]
1	2600	ADU4518R6v01 Huawei	1	80	5	40	8571
2	900/ 1800/ 900	80010665v01 Kathrein	1	80	7/ 7/ 7	40	9962
3	800/ 2100	80010665v01 Kathrein	1	80	7/ 7	40	6967
4	2600	ADU4518R6v01 Huawei	1	190	8	30	8571
5	1800/ 900/ 900	80010665v01 Kathrein	1	190	7/ 7/ 7	30	9962
6	2100/ 800	80010665v01 Kathrein	1	190	7/ 7	30	6967
7	2600	ADU4518R6v01 Huawei	1	300	6	40	8571
8	900/ 900/ 1800	80010665v01 Kathrein	1	300	5/ 5/ 5	40	9962
9	800/ 2100	80010665v01 Kathrein	1	300	7/ 7	40	6967

* wskazane wartości kąta pochylenia anten, zgodnie z informacją uzyskaną od zleceniodawcy, są wartościami stałymi

Parametry radiolinii:

Charakterystyka promieniowania		kierunkowa					
Rzeczywisty czas pracy [h/dobę]		24					
Warunki pracy		znamionowe					
Rodzaj wytwarzanego pola		stacjonarne					
Lp.	Linia radiowa			Antena			
	Typ/ Producent	Częstotliwość pracy [GHz]	Równoważna moc promieniowana izotropowo (EIRP) [W]	Typ/ producent	Średnica anteny [m]	Azymut [°]	Wysokość zainstalowania n.p.t [m]
1.	NP CTR 600 23GHz 2x56MHz XPIC Harris Stratex	23	2461	VHLP2-23 Andrew	0.6	46	35.1

7.4 Inne źródła pól elektromagnetycznych

Na podstawie informacji otrzymanych od użytkownika oraz obserwacji otoczenia miejsca wykonywania pomiarów oraz nie stwierdzono występowania innych źródeł pola-EM

8. Opis pomiarów

8.1. Metoda badań

Zgodna z rozporządzeniem Ministra Klimatu z dnia 17 lutego 2020 r. w sprawie sposobów sprawdzania dotrzymania dopuszczalnych poziomów pól elektromagnetycznych w środowisku (Dz. U. 2020, poz. 258), określona w pkt 25 ppkt 1 załącznika do niniejszego rozporządzenia.

Sprawozdanie z badań bez pisemnej zgody laboratorium nie może być powielane inaczej niż w całości. Wynik przedstawione w niniejszym sprawozdaniu odnoszą się wyłącznie do badanego obiektu i do warunków i konfiguracji urządzeń w dniu wykonywania pomiarów.

Zgodnie z art. 122a ust. 1b ustawy Prawo Ochrony Środowiska, w przypadku wprowadzenia na części albo całym terytorium Rzeczypospolitej Polskiej stanu nadzwyczajnego, o którym mowa w art. 228 ust. 1 Konstytucji Rzeczypospolitej Polskiej z dnia 2 kwietnia 1997 r. (Dz. U. poz. 483, z 2001 r. poz. 319, z 2006 r. poz. 1471 oraz z 2009 r. poz. 946), lub stanu zagrożenia epidemicznego lub stanu epidemii, o których mowa w art. 46 ustawy z dnia 5 grudnia 2008 r. o zapobieganiu oraz zwalczaniu zakażeń i chorób zakaźnych u ludzi (Dz. U. z 2019 r. poz. 1239, z późn. zm.8)), pomiarów, nie przeprowadza się w lokalach mieszkalnych oraz w lokalach użytkowych zlokalizowanych na terytorium objętym stanem nadzwyczajnym, stanem zagrożenia epidemicznego lub stanem epidemii.

W związku z obecnie obowiązującym stanem epidemii, pomiarów nie wykonano w lokalach mieszkalnych oraz w lokalach użytkowych zlokalizowanych w obszarze pomiarowym przedmiotowej instalacji radiokomunikacyjnej.

8.2. Termin pomiarów i warunki środowiskowe

Podczas wykonywania pomiarów pól elektromagnetycznych nie występowały opady atmosferyczne. Wyniki pomiaru parametrów pogodowych przedstawia poniższa tabela:

Data [rrrr-mm-dd]	Godzina [hh:mm-hh:mm]	Warunki środowiskowe			
		Temperatura [°C]		Wilgotność względna [%]	
		Przed pomiarem	Po pomiarach	Przed pomiarem	Po pomiarach
2021-10-19	08:30-09:40	10.1	10.4	66.8	66.4

Przedstawione wyżej warunki środowiskowe, występujące podczas wykonywania pomiarów pól elektromagnetycznych, są zgodne ze specyfikacją techniczną użytego zestawu pomiarowego.

8.3. Warunki pracy urządzeń nadawczych

Podczas pomiarów zostały uwzględnione poprawki pomiarowe przekazane przez zleceniodawcę, umożliwiające uwzględnienie maksymalnych parametrów pracy instalacji zgodnie z pkt 7 załącznika do Rozporządzenia Ministra Klimatu z dnia 17 lutego 2020 r. w sprawie sposobów sprawdzania dotrzymania dopuszczalnych poziomów pól elektromagnetycznych w środowisku (Dz. U. 2020, poz. 258).

8.4. Wyposażenie pomiarowe

Zestaw pomiarowy służący do pomiaru natężenia składowej elektrycznej pola elektromagnetycznego złożony z szerokopasmowego miernika i sondy pomiarowej:

Oznaczenie miernika	Producent	Model	Numer fabryczny	Oznaczenie sondy	Producent	Model	Numer fabryczny
M-03Z	Narda Safety Test Solution	Miernik pól elektromagnetycznych NBM-550	G-0622	S-31	Narda Safety Test Solution	Sonda EF-6092	C-0193

Mierniki natężenia pola elektromagnetycznego podlegają okresowemu sprawdzeniu zgodnie z procedurą wewnętrzną P-03 i PB-01. Świadectwo wzorcowania zestawu pomiarowego z dnia 2 marca 2021 o numerze LWIMP/W/059/21 wydane przez Politechnika Wrocławską.

Data ważności świadectwa wzorcowania: 2 marca 2023 (zgodnie z procedurą wewnętrzną P-03).

Termohigrometr:

Oznaczenie:	TH-13	Producent:	AZ INSTRUMENT CORP	Model:	Termohigrometr AZ8706
-------------	-------	------------	--------------------	--------	-----------------------

Data ważności świadectwa wzorcowania: 30 grudnia 2022 (zgodnie z procedurą wewnętrzną P-03).

Dalmierz:

Oznaczenie	Producent	Typ	Numer seryjny	Nr świadectwa wzorcowania	Data świadectwa wzorcowania
D-10	Leica	Dalmierz Leica Disto D510	1042956690	4609.13-M11-4180-1748/14	9 stycznia 2015

Data ważności świadectwa wzorcowania: 9 stycznia 2025 (zgodnie z procedurą wewnętrzną P-03).

Sprawozdanie z badań bez pisemnej zgody laboratorium nie może być powielane inaczej niż w całości.
Wynik przedstawione w niniejszym sprawozdaniu odnoszą się wyłącznie do badanego obiektu i do warunków i konfiguracji urządzeń w dniu wykonywania pomiarów.

9. Wyniki pomiarów

Pole elektryczne

Nr pionu	Opis umiejscowienia pionu (punktu) pomiarowego	Wysokość pomiaru [m]	Zmierzona wartość natężenia pola elektrycznego E [V/m] ^{1,3}	Wartość natężenia pola elektrycznego po uwzględnieniu poprawek pomiarowych powiększona o niepewność pomiaru ⁴ E [V/m]	Wskaźnikowa wartość poziomu emisji pól elektromagnetycznych WMe ³	Współrzędne geograficzne pionu (punktu) pomiarowego ²
1	GKP w odległości 17m od anteny radioliniowej az. 46°	0,3-2,0	<1,0	2.5	0.09	50°29'1.68" 16°42'12.599"
2	GKP w odległości 37m od anteny radioliniowej az. 46°	2,0	1,3	3.3	0.12	50°29'2.039" 16°42'13.32"
3	GKP w odległości 57m od anteny radioliniowej az. 46°	0,3-2,0	<1,0	2.5	0.09	50°29'2.4" 16°42'14.04"
4	GKP w odległości 17m od anteny sektorowej az. 80°	2,0	1,2	3	0.11	50°29'1.319" 16°42'12.599"
5	GKP w odległości 37m od anteny sektorowej az. 80°	2,0	1,5	3.8	0.14	50°29'1.319" 16°42'13.68"
6	GKP w odległości 57m od anteny sektorowej az. 80°	2,0	1,4	3.5	0.13	50°29'1.68" 16°42'14.76"
7	GKP w odległości 77m od anteny sektorowej az. 80°	0,3-2,0	<1,0	2.5	0.09	50°29'1.68" 16°42'15.479"
8	GKP w odległości 97m od anteny sektorowej az. 80°	0,3-2,0	<1,0	2.5	0.09	50°29'1.68" 16°42'16.559"
9	GKP w odległości 5m od anteny sektorowej az. 190°	0,3-2,0	<1,0	2.5	0.09	50°29'0.96" 16°42'11.879"
10	GKP w odległości 25m od anteny sektorowej az. 190°	0,3-2,0	<1,0	2.5	0.09	50°29'0.24" 16°42'11.519"
11	GKP w odległości 45m od anteny sektorowej az. 190°	0,3-2,0	<1,0	2.5	0.09	50°28'59.879" 16°42'11.519"
12	GKP w odległości 65m od anteny sektorowej az. 190°	0,3-2,0	<1,0	2.5	0.09	50°28'59.16" 16°42'11.159"
13	GKP w odległości 85m od anteny sektorowej az. 190°	0,3-2,0	<1,0	2.5	0.09	50°28'58.44" 16°42'11.159"
14	GKP w odległości 16m od anteny sektorowej az. 300°	0,3-2,0	<1,0	2.5	0.09	50°29'1.319" 16°42'11.159"
15	GKP w odległości 36m od anteny sektorowej az. 300°	0,3-2,0	<1,0	2.5	0.09	50°29'1.68" 16°42'10.079"
16	GKP w odległości 56m od anteny sektorowej az. 300°	0,3-2,0	<1,0	2.5	0.09	50°29'2.039" 16°42'9.36"
17	GKP w odległości 76m od anteny sektorowej az. 300°	0,3-2,0	<1,0	2.5	0.09	50°29'2.4" 16°42'8.28"
18	GKP w odległości 96m od anteny sektorowej az. 300°	0,3-2,0	<1,0	2.5	0.09	50°29'2.759" 16°42'7.56"
19	PPP na az. 337° w odległości 76m od anteny sektorowej az. 300°	0,3-2,0	<1,0	2.5	0.09	50°29'3.479" 16°42'10.439"
20	PPP na az. 64° w odległości 88m od anteny sektorowej az. 80°	0,3-2,0	<1,0	2.5	0.09	50°29'2.4" 16°42'15.839"
21	PPP na az. 141° w odległości 73m od anteny sektorowej az. 190°	0,3-2,0	<1,0	2.5	0.09	50°28'59.519" 16°42'14.04"

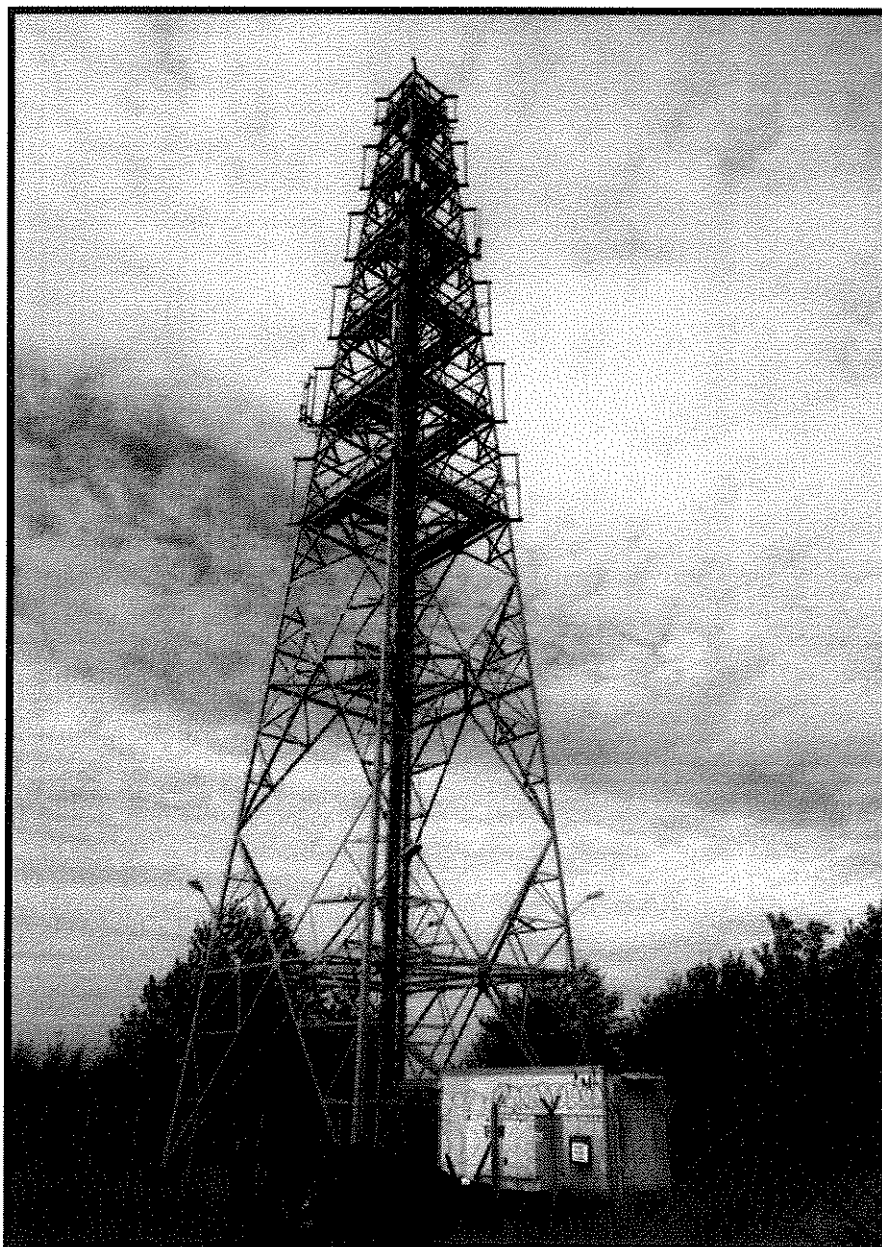
Sprawozdanie z badań bez pisemnej zgody laboratorium nie może być powielane inaczej niż w całości.
Wynik przedstawione w niniejszym sprawozdaniu odnoszą się wyłącznie do badanego obiektu i do warunków i konfiguracji urządzeń w dniu wykonywania pomiarów.

22	PPP na az. 270° w odległości 62m od anteny sektorowej az. 300°	0,3-2,0	<1,0	2.5	0.09	50°29'1.319" 16°42'8.64"
-	GKP w odległości 202m od anteny sektorowej az. 80°	0,3-2,0	<1,0	2.5	0.09	50°29'2.4" 16°42'21.959"
-	GKP w odległości 400m od anteny sektorowej az. 80°	0,3-2,0	<1,0	2.5	0.09	50°29'3.479" 16°42'31.68"
-	GKP w odległości 161m od anteny sektorowej az. 190°	0,3-2,0	<1,0	2.5	0.09	50°28'55.919" 16°42'10.439"
-	GKP w odległości 310m od anteny sektorowej az. 190°	0,3-2,0	<1,0	2.5	0.09	50°28'51.239" 16°42'9"
-	GKP w odległości 203m od anteny sektorowej az. 300°	0,3-2,0	<1,0	2.5	0.09	50°29'4.56" 16°42'2.88"
-	GKP w odległości 402m od anteny sektorowej az. 300°	0,3-2,0	<1,0	2.5	0.09	50°29'7.8" 16°41'54.239"

Pole magnetyczne (wyznaczone na podstawie pomiaru wartości natężenia pola elektrycznego)

Nr pionu	Opis umiejscowienia pionu (punktu) pomiarowego	Wysokość pomiaru [m]	Wartość natężenia pola magnetycznego H [A/m] ¹	Wartość natężenia pola magnetycznego po uwzględnieniu poprawek pomiarowych powiększona o niepewność pomiaru ⁴ H [A/m]	Wskaźnikowa wartość poziomu emisji pól elektromagnetycznych WM _H ³	Współrzędne geograficzne pionu (punktu) pomiarowego ²
1	GKP w odległości 17m od anteny radioliniowej az. 46°	0,3-2,0	<0.003*	0.007	0.09	50°29'1.68" 16°42'12.599"
2	GKP w odległości 37m od anteny radioliniowej az. 46°	2,0	0.003	0.009	0.12	50°29'2.039" 16°42'13.32"
3	GKP w odległości 57m od anteny radioliniowej az. 46°	0,3-2,0	<0.003*	0.007	0.09	50°29'2.4" 16°42'14.04"
4	GKP w odległości 17m od anteny sektorowej az. 80°	2,0	0.003	0.008	0.11	50°29'1.319" 16°42'12.599"
5	GKP w odległości 37m od anteny sektorowej az. 80°	2,0	0.004	0.01	0.14	50°29'1.319" 16°42'13.68"
6	GKP w odległości 57m od anteny sektorowej az. 80°	2,0	0.004	0.009	0.13	50°29'1.68" 16°42'14.76"
7	GKP w odległości 77m od anteny sektorowej az. 80°	0,3-2,0	<0.003*	0.007	0.09	50°29'1.68" 16°42'15.479"
8	GKP w odległości 97m od anteny sektorowej az. 80°	0,3-2,0	<0.003*	0.007	0.09	50°29'1.68" 16°42'16.559"
9	GKP w odległości 5m od anteny sektorowej az. 190°	0,3-2,0	<0.003*	0.007	0.09	50°29'0.96" 16°42'11.879"
10	GKP w odległości 25m od anteny sektorowej az. 190°	0,3-2,0	<0.003*	0.007	0.09	50°29'0.24" 16°42'11.519"
11	GKP w odległości 45m od anteny sektorowej az. 190°	0,3-2,0	<0.003*	0.007	0.09	50°28'59.879" 16°42'11.519"
12	GKP w odległości 65m od anteny	0,3-2,0	<0.003*	0.007	0.09	50°28'59.16" 16°42'11.159"

Sprawozdanie z badań bez pisemnej zgody laboratorium nie może być powielane inaczej niż w całości.
Wynik przedstawione w niniejszym sprawozdaniu odnoszą się wyłącznie do badanego obiektu i do warunków i konfiguracji urządzeń w dniu wykonywania pomiarów.

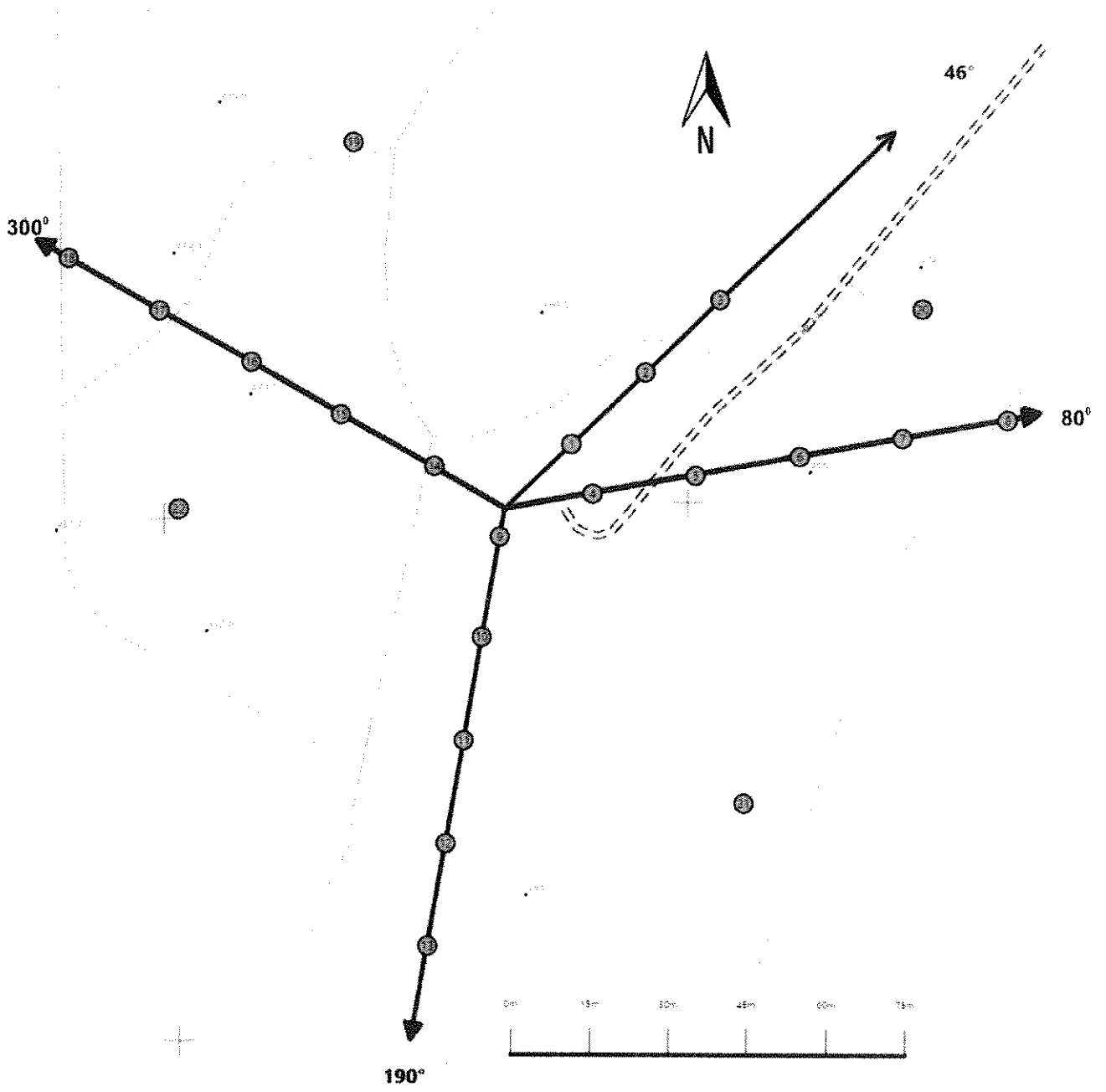





Załącznik nr 3

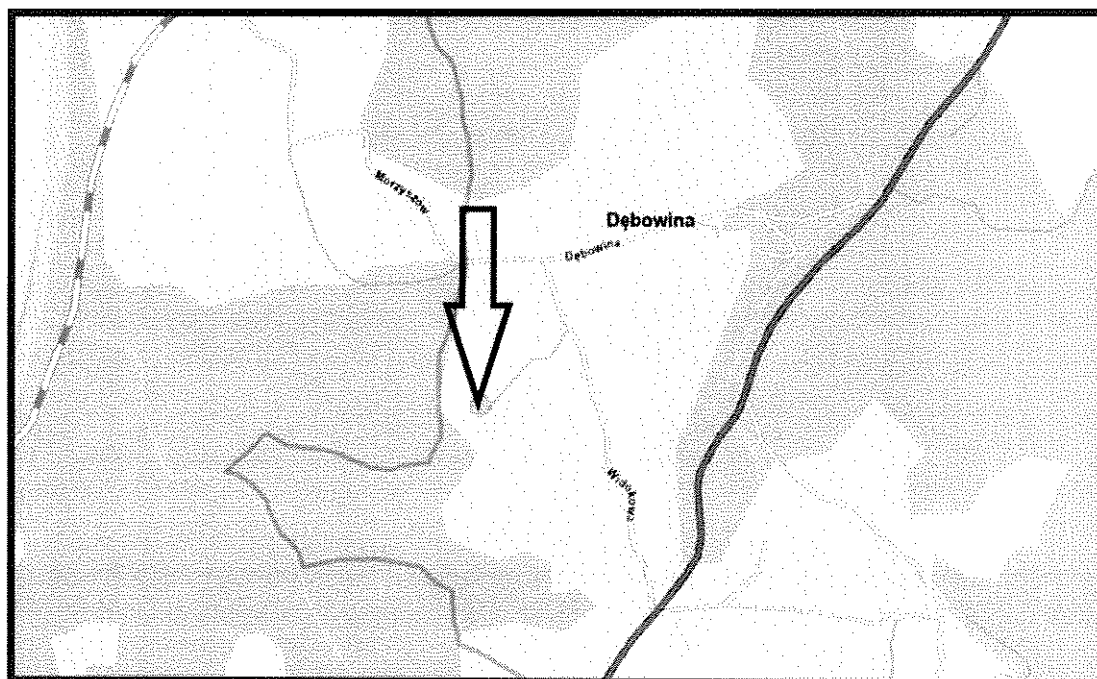
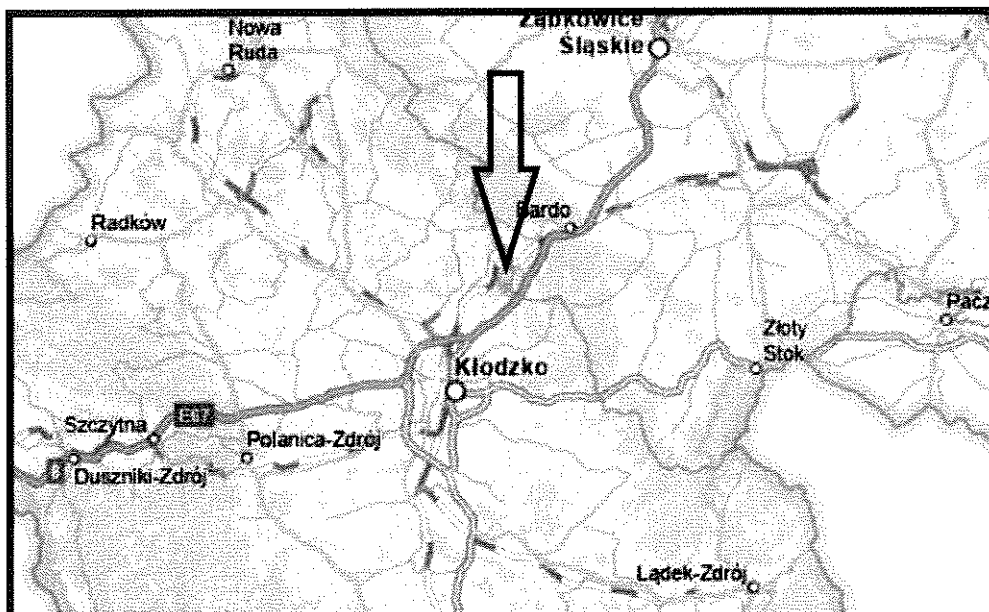
INSTALACJA RADIOKOMUNIKACYJNA Orange Polska S.A. 4189 (79513N!) DĘBOWINA (PWA_BARDO_DEBOWINA)

Zdjęcia instalacji radiokomunikacyjnej

Sprawozdanie z badań bez pisemnej zgody laboratorium nie może być powielane inaczej niż w całości.
Wynik przedstawione w niniejszym sprawozdaniu odnoszą się wyłącznie do badanego obiektu i do warunków i konfiguracji urządzeń w dniu wykonywania pomiarów.



Załącznik nr 2	<p style="text-align: center;">Instalacja radiokomunikacyjna Orange Polska S.A. PWA_BARDO_DEBOWINA (79513N!) Usytuowanie pionów pomiarowych w otoczeniu instalacji radiokomunikacyjnej</p>
	<p>Legenda:</p> <div style="display: flex; justify-content: space-around; align-items: center;"> <div style="text-align: center;">  <p>Pion pomiarowy</p> </div> <div style="text-align: center;">  <p>Kierunek oddziaływania anten sektorowych</p> </div> <div style="text-align: center;">  <p>Kierunek oddziaływania anten radioliniowych</p> </div> </div>



Załącznik nr 1	INSTALACJA RADIOKOMUNIKACYJNA Orange Polska S.A. 4189 (79513NI) DĘBOWINA (PWA_BARDO_DEBOWINA) Lokalizacja instalacji radiokomunikacyjnej
----------------	----------------------------------------------------------------------------------------------------------------------------------------------------

Sprawozdanie z badań bez pisemnej zgody laboratorium nie może być powielane inaczej niż w całości.
 Wynik przedstawione w niniejszym sprawozdaniu odnoszą się wyłącznie do badanego obiektu i do warunków i konfiguracji urządzeń w dniu wykonywania pomiarów.

⁵ maksymalna wartość chwilowa

Niepewność oszacowano zgodnie z dokumentem P-03 „Procedura nadzoru nad wyposażeniem” w postaci niepewności rozszerzonej wynikającej z niepewności standardowej pomnożonej przez współczynnik rozszerzenia $k=2$.

Całkowita szacowana niepewność rozszerzona składowej E wynosi odpowiednio: 52.9% dla częstotliwości do 60 GHz

Dla przedmiotowych pomiarów zleceniodawca określił poprawkę pomiarową = 1.65.

Umiejscowienie pionów (punktów) pomiarowych przedstawiono w nr 2 do niniejszego sprawozdania.

10. Omówienie wyników pomiarów

Wyniki pomiarów uzyskane zostały przy uwzględnieniu poprawek pomiarowych przekazanych przez zleceniodawcę, umożliwiających uwzględnienie maksymalnych parametrów pracy instalacji zleceniodawcy oraz innych operatorów występujących w obszarze pomiarowym.

W wyniku zastosowania sposobu sprawdzenia dotrzymania dopuszczalnych poziomów pól elektromagnetycznych w środowisku, zgodnie pkt 25 ppkt 1 Rozporządzenia Ministra Klimatu z dnia 17 lutego 2020 r. (Dz. U. 2020, poz. 258), w związku z tym, że żadna z wartości wskaźnikowych, udokumentowanych w tabelach w pkt. 9 nie przekracza wartości 1, stwierdza się, że w miejscach, w których wykonano pomiary w otoczeniu instalacji radiokomunikacyjnej 4189 (79513N!) DĘBOWINA (PWA_BARDO_DEBOWINA), dopuszczalne poziomy pól elektromagnetycznych w środowisku należy uznać za dotrzymane.

11. Podstawa prawna

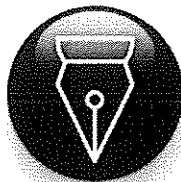
- 1) Ustawa z dnia 27 kwietnia 2001 r. Prawo ochrony środowiska (t. j. Dz. U. z 2020 r., poz. 1219 z późn.zm.)
- 2) Rozporządzenie Ministra Zdrowia z dnia 17 grudnia 2019 r. w sprawie dopuszczalnych poziomów pól elektromagnetycznych w środowisku (Dz. U. 2019, poz. 2448)
- 3) Rozporządzenie Ministra Klimatu z dnia 17 lutego 2020 r. w sprawie sposobów sprawdzania dotrzymania dopuszczalnych poziomów pól elektromagnetycznych w środowisku (Dz. U. 2020, poz. 258),
- 4) Akredytacja nr AB 419 wydana przez Polskie Centrum Akredytacji (wydanie 17, z dnia 13 stycznia 2021r.).

12. Spis załączników

- Załącznik 1. Lokalizacja obiektu badań
- Załącznik 2. Usytuowanie pionów (punktów) pomiarowych
- Załącznik 3. Dokumentacja fotograficzna obiektu badań

13. Data wydania i autoryzowania sprawozdania

Obliczenia i sprawozdanie wykonał :



Signed by /
Podpisano przez:

Agnieszka
Harbacewicz

Date / Data: 2021-
10-22 14:40

Sprawozdanie autoryzował:



Signed by /
Podpisano przez:

Łukasz Kosznik

Date / Data:
2021-10-25
13:18

Koniec sprawozdania

Sprawozdanie z badań bez pisemnej zgody laboratorium nie może być powielane inaczej niż w całości.
Wynik przedstawione w niniejszym sprawozdaniu odnoszą się wyłącznie do badanego obiektu i do warunków i konfiguracji urządzeń w dniu wykonywania pomiarów.

	sektorowej az. 190°					
13	GKP w odległości 85m od anteny sektorowej az. 190°	0,3-2,0	<0.003*	0.007	0.09	50°28'58.44" 16°42'11.159"
14	GKP w odległości 16m od anteny sektorowej az. 300°	0,3-2,0	<0.003*	0.007	0.09	50°29'1.319" 16°42'11.159"
15	GKP w odległości 36m od anteny sektorowej az. 300°	0,3-2,0	<0.003*	0.007	0.09	50°29'1.68" 16°42'10.079"
16	GKP w odległości 56m od anteny sektorowej az. 300°	0,3-2,0	<0.003*	0.007	0.09	50°29'2.039" 16°42'9.36"
17	GKP w odległości 76m od anteny sektorowej az. 300°	0,3-2,0	<0.003*	0.007	0.09	50°29'2.4" 16°42'8.28"
18	GKP w odległości 96m od anteny sektorowej az. 300°	0,3-2,0	<0.003*	0.007	0.09	50°29'2.759" 16°42'7.56"
19	PPP na az. 337° w odległości 76m od anteny sektorowej az. 300°	0,3-2,0	<0.003*	0.007	0.09	50°29'3.479" 16°42'10.439"
20	PPP na az. 64° w odległości 88m od anteny sektorowej az. 80°	0,3-2,0	<0.003*	0.007	0.09	50°29'2.4" 16°42'15.839"
21	PPP na az. 141° w odległości 73m od anteny sektorowej az. 190°	0,3-2,0	<0.003*	0.007	0.09	50°28'59.519" 16°42'14.04"
22	PPP na az. 270° w odległości 62m od anteny sektorowej az. 300°	0,3-2,0	<0.003*	0.007	0.09	50°29'1.319" 16°42'8.64"
-	GKP w odległości 202m od anteny sektorowej az. 80°	0,3-2,0	<0.003*	0.007	0.09	50°29'2.4" 16°42'21.959"
-	GKP w odległości 400m od anteny sektorowej az. 80°	0,3-2,0	<0.003*	0.007	0.09	50°29'3.479" 16°42'31.68"
-	GKP w odległości 161m od anteny sektorowej az. 190°	0,3-2,0	<0.003*	0.007	0.09	50°28'55.919" 16°42'10.439"
-	GKP w odległości 310m od anteny sektorowej az. 190°	0,3-2,0	<0.003*	0.007	0.09	50°28'51.239" 16°42'9"
-	GKP w odległości 203m od anteny sektorowej az. 300°	0,3-2,0	<0.003*	0.007	0.09	50°29'4.56" 16°42'2.88"
-	GKP w odległości 402m od anteny sektorowej az. 300°	0,3-2,0	<0.003*	0.007	0.09	50°29'7.8" 16°41'54.239"

GKP – Główny Kierunek Pomiarowy

PPP – Pomocniczy Pion pomiarowy

¹ wyniki oznaczone * są wynikami poniżej czułości zestawu pomiarowego

² współrzędne geograficzne pozyskane metodą obliczeniową w oparciu o pomiar punktu referencyjnego

³ do wyznaczenia wartości wskaźnikowej W_{M_E} i W_{M_H} przyjęto na podstawie uzgodnień z klientem oraz rozpoznania źródeł, jako wartości dopuszczalne pola elektrycznego i magnetycznego odpowiednio 28 V/m i 0,073 A/m.

⁴ do wyznaczenia niepewności dla wyników poniżej czułości zestawu pomiarowego, przyjęto niepewność dla minimalnej wartości z zakresu pomiarowego.

Sprawozdanie z badań bez pisemnej zgody laboratorium nie może być powielane inaczej niż w całości.

Wynik przedstawione w niniejszym sprawozdaniu odnoszą się wyłącznie do badanego obiektu i do warunków i konfiguracji urządzeń w dniu wykonywania pomiarów.

